

SONNTAGSJOURNAL

DER NORDSEE-ZEITUNG



Wetter-Willi

Eigentlich mag Willi ja das Wasser, doch sollte es nicht unbedingt von oben kommen, findet er. Ihm ist der Sonntag zu grau und regnerisch.

Stadt Bremerhaven

Seite 3

So war es ohne Überwachung



Es gibt 349 Obi-Märkte in Deutschland - aber nur drei lassen ihre Parkplätze von Kameras überwachen. Einer davon in Bremerhaven. Jetzt spricht der Marktleiter darüber, wie es ohne die Überwachung zugeht.

Prominent

Seite 8

Pop-Urgestein ist 70 geworden



Er ist der Bad Boy aus der Castingshow und ein Urgestein im deutschen Synthie-Pop: Millionen kennen Dieter Bohlen als Jurychef bei „Deutschland sucht den Superstar“. Am 7. Februar wurde er 70 Jahre alt.

Das Cuxland

Seite 9

Eiscafé in Hagen eröffnet



Das Eiscafé in Hagen ist zurück. Der neue Betreiber ist aus der Gastro-Szene in Bremerhaven bekannt und bietet viele verschiedene Sorten Spaghett-Eis an. Als Erstes hat er das größte Problem des Lokals behoben.

Sport

Seite 12

Fußball-EM: Sorge um Stimmung



Die Zeit drängt. Im Juni startet die Fußball-EM. Nun äußert die Union Zweifel an den Vorbereitungen und sorgt sich um die Stimmung im Land. Die SPD betont, die Organisation laufe auf Hochtouren.

Tierwohl-Cent ist in Planung



Die Pläne für einen Tierwohl-Cent werden konkreter. Das Agrarministerium erarbeitet auf Bitte der Ampel-Fraktionen ein Konzept, das als Grundlage für die Einführung einer Verbrauchssteuer auf Fleisch und Fleischprodukte dient, wie es in einem Papier heißt. Angesichts der Bauernproteste gegen die Streichung von Steuererleichterungen beim Agrardiesel hatte sich Agrarminister Cem Özdemir (Grüne) dafür eingesetzt, eine planungssichere Finanzierung für den Umbau der Tierhaltung mit einem Tierwohl-Cent auf tierische Produkte auf den Weg zu bringen. FOTO: SCHULD/DTA

Folgen des Klimawandels

Miese Ernten: Verknappung führt zu höheren Lebensmittelpreisen

VON CHRISTIAN ROTHENBERG

BERLIN. Experten erwarten nicht, dass einzelne Lebensmittel wegen des Klimawandels aus den Supermarktregalen verschwinden. Die Verbraucher müssen beim Wocheneinkauf dennoch mit Einschränkungen rechnen.

Wissenschaftler der britischen Durham University machten kürzlich einen aufsehenerregenden Vorstoß. Um auf die negativen Auswirkungen auf das Klima aufmerksam zu machen und beispielsweise den Fleischkonsum zu reduzieren, sei es sinnvoll die Verpackungen wie bei Zigaretten mit Schockbildern und Warnhinweisen zu versehen.

Bisher sind solche Labels in deutschen Supermärkten nicht zu finden. Der Klimawandel ist dennoch präsent beim Wocheneinkauf und nimmt - gewollt oder nicht - längst Einfluss darauf, was im Einkaufswagen landet und was es kostet. Die Verbraucher müssen damit rechnen, die Folgen des Klimawandels beim Wocheneinkauf künftig stärker zu spüren bekommen.

Kaffee als knappes Gut

„Bei einigen Lebensmitteln wird es zu größeren Schwankungen bei Preisen und Verfügbarkeit kommen. Es wird Jahre geben, in denen bestimmte Produkte wie Avocado, Kakao, Kaffee, Mango, Kokos, Papaya und Bananen knapper werden können“, sagt Agrarexperte Michael

ANZEIGE

DINKEL VOLLKORNBROT

„Unser Dinkelbrot für Ihre Ernährung!“

STARKEBÄCKER Brot seit 1868.



Bei einigen Lebensmitteln wird es zu größeren Schwankungen bei Preisen und Verfügbarkeit kommen, warnen Experten. FOTO: HOPPE/DPA

„Bei einigen Lebensmitteln wird es zu größeren Schwankungen bei Preisen und Verfügbarkeit kommen.“

Michael Berger, Agrarexperte von der Umweltschutzorganisation WWF

Berger von der Umweltschutzorganisation WWF. Bei vielen Produkten gebe es weltweit nur einen schmalen geografischen Gürtel, wo die nötigen klimatischen Bedingungen für den Anbau gegeben seien. Durch häufigere Extremwetterlagen steige das Risiko von Ernteausfällen. „Für Handelsunternehmen wird es dadurch schwieriger, zu kalkulieren. Die Unsicherheit und Verknappung führen zu höheren Preisen“, so Berger.

Monokulturen sind besonders anfällig

Besonders anfällig sind Experten zufolge Monokulturen - also Flächen, auf denen über Jahre dieselben Pflanzen angebaut werden. Wetterextreme, Infektionen und

Schädlinge haben dort leichtes Spiel und können große Teile der Ernten zerstören. Berger verweist auf Kakao-Anbaugebiete in Bolivien und Kolumbien, wo es in den vergangenen Jahren Ertragsausfälle von 30 Prozent gegeben habe. Auf einigen Plantagen gab es sogar Totalausfälle. Wegen schlechter Ernten, einer Pflanzenkrankheit und Hurrikans wurde auch Orangensaft knapp und teuer. Auch Kaffeebau-

ANZEIGE

HGenuttis
Sanitär- und Heizungstechnik
IHR BARRIEREFREIES KOMFORT-BAD FÜR DIE ZUKUNFT
Fachbetrieb Komfort barrierefrei
0471-7 30 11
www.genuttis.info

ern litten weltweit unter heftigen Einbußen und den Folgen des Klimawandels. Dies betreffe nicht mehr nur Schwellenländer, auch der heimische Anbau sei sehr beeinträchtigt. (DPA)

EU knickt bei Pestizidverbot ein

Umweltschutzgesetz zurückgezogen

STRAßBURG. EU-Kommissionspräsidentin Ursula von der Leyen will angesichts vehementer Proteste von Bauern in der EU einen Vorschlag für ein Umweltschutzgesetz gegen hohen Pestizideinsatz zurückziehen. Das Thema sei allerdings nicht von Tisch, kündigte von der Leyen vor Kurzem im Europaparlament an. Im Austausch mit Betroffenen wie Landwirten oder Umweltschutzorganisationen könnte die Kommission einen neuen Vorschlag vorlegen.

Von der Leyen geht damit rund vier Monate vor der Europawahl einen weiteren Schritt auf Bäuerinnen und Bauern zu, die sich durch EU-Umweltauflagen unverhältnismäßig unter Druck gesetzt fühlen. In den vergangenen Wochen haben Landwirte - teils gewaltsam - unter anderem gegen EU-Regeln demonstriert. Eigentlich sollten Land-

wirte den Einsatz von Pestiziden in den kommenden Jahren deutlich einschränken. Laut Kommissionsvorschlag sollten 50 Prozent weniger Pestizide bis 2030 eingesetzt werden. Damit sollte unter anderem gegen das Artensterben vorgegangen werden. Im EU-Parlament wurde der Vorschlag abgelehnt. Auch unter den EU-Staaten gibt es Debatten.

Vorschlag hat polarisiert

Von der Leyen bezeichnete es als legitimes Ziel, die Risiken durch chemische Pflanzenschutzmittel zu verringern. Der Vorschlag habe aber polarisiert. Sie werde ihren Kollegen in der Kommission daher vorschlagen, ihn zurückzuziehen. Wann ein neuer Vorschlag kommen könnte, ist unklar. Kritik an der Ankündigung kommt unter anderem vom Verband kommunaler Unternehmen. (DPA)

MIX Markt Gültig von Mo. 12.02.2024 bis Sa. 17.02.2024*
Kostenlose Kundenhotline: 0800 - 325 325 325
Fröhlich Valentinstag

Schweine Nacken mit Knochen 1 kg	4,99	Rinder Nacken mit Knochen 1 kg	7,49
Hähnchen-Leber, -Herzen, -Mägen frisch Herkunft, Kl.: laut Auszeichnung 1 kg	2,99	Hering "Seldj" frisch Fanggebiet: laut Auszeichnung 1 kg	2,99
Kartoffeln Herkunft, Kl.: laut Auszeichnung 5 kg, 1 kg = 0,60	2,99	Zwiebeln Herkunft, Kl.: laut Auszeichnung 5 kg, 1 kg = 0,80	3,99

*Alle Artikel solange der Vorrat reicht. Für Druckfehler keine Haftung. Alle Preise sind in Euro inkl. MwSt. Abgabe nur in haushaltsüblichen Mengen. Abbildungen ähnlich. Alle Artikel ohne Deko. Diese Angebote gelten nur in dem nachfolgenden werbenden Markt.
Mo - Fr: 09:00 - 19:00
Sa: 09:00 - 18:00
Tel.: 0471 - 4834806
Mix Markt 70 oHG
Wilhelm-Leuschner-Str.7,
27578 Bremerhaven

ANZEIGE

MABAU



GEBÄUDEREINIGUNG
INDUSTRIEREINIGUNG
GLASREINIGUNG
TEPPICH & POLSTEREINIGUNG

Scharnstedter Weg 20 · 27639 Wurster Nordseeküste
04741.981328 · mabau-cux.de

Extra-Tour im Historischen Museum

Ein Rundgang durch die Dauerausstellung

Ein umfangreichen Überblick über die Entwicklung Bremerhavens bietet eine Extra-Tour durch das Historische Museum Bremerhaven am Sonntag, 18. Februar, um 11 Uhr. Philip Frischkorn nimmt die Teilnehmenden mit auf eine Reise von der Stadtgründung im Jahr 1827 bis in die 1950-er Jahre. Dabei geht es um die Frage, warum Bremen gerade hier einen Hafen baute und wie sich daraus dann eine Hafenstadt entwickelte, die als Schiffbaustandort und Auswandererhafen schnell an Bedeutung gewann. Weitere Schwerpunkte sind außerdem auch die maritimen Wirtschaftszweige, die darüber hinaus hier entstanden, wie der Hafenumschlag und die Fischwirtschaft. Das größte Exponat der Ausstellung, eine Kältemaschine aus den Geestemünder Eiswerken, wird während der Führung gezeigt und vorgeführt. Den Abschluss bildet dann ein Überblick über die Geschichte Bremerhavens von den 1930er-Jahren bis in die sogenannte Wirtschaftswunderzeit. Aufgrund der begrenzten Teilnehmerzahl ist eine vorherige Anmeldung unter anmeldung@historisches-museum-bremerhaven.de oder Tel. 0471/308160 unbedingt erforderlich. Das Foto zeigt die Hafenkneipe im Historischen Museum Bremerhaven, die ebenfalls ein Teil der Ausstellung ist.

FOTO: HISTORISCHES MUSEUM BREMERHAVEN



SCHENKE LEBEN,
SPENDE BLUT.

Freitag, 16. Februar 2024 | 15:00 - 19:00 Uhr
Havenhostel
Bürgermeister-Schmidt-Straße 209, 27568 BHV



Jetzt QR-Code scannen
und einen Termin
reservieren!

SPENDE
BLUT
BEIM ROTEN KREUZ

Aus der Seestadt

Kostenlose Mahlzeit in Gesellschaft

GEESTEMÜNDE. Die katholische Kirche von Bremerhaven lädt am Mittwoch, 14. Februar, wieder zu „Tischlein-Deck-Dich“. Jeder, der gerne eine kostenlose Mahlzeit in Gesellschaft zu sich nehmen möchte, ist von 12.30 Uhr bis 14 in das Pfarrheim neben der Herz-Jesu-Kirche eingeladen. Anmeldung ist nicht notwendig.



Andreas Römer kommt mit Seemann „Hansen“ ins TIF. FOTO: PR

Bauchredner
zu Gast im TIF

FISCHEREIHAFEN. Der deutschlandweit populäre Bauchredner Andreas Römer ist am Sonntag, 18. Februar, 18 Uhr zu Gast im Theater im Fischerhafen (TIF). Der gebürtige Bremerhavener bringt zu dem Programm auf jeden Fall Seemann „Hansen“ und die Biene Nr. 4 mit. Er will bei seinem Heimspiel das Publikum mit seinen witzigen Charakterfiguren begeistern. Restkarten gibt es unter Tel. 0471/9313136 und online.

www.tif-bremerhaven.de

Moderner Dichterwettbewerb im Pferdestall

MITTE. Der Verein Lebendige Literatur lädt am Freitag, 16. Februar, 20 Uhr, zur Veranstaltung „Deichpoeten – Poetry Slam, Spoken Word Literature“ im Pferdestall, Gartenstraße 5, ein. Es moderiert Sebastian Butte. Karten: Tel. 0471/43333.

ANZEIGE

Die KLARTEXT-Kolumne

Liebe Bremerhavener,

die personelle Expansion des öffentlichen Sektors in Bremerhaven geht munter weiter: Vor knapp zwei Wochen hat eine parlamentarische Einheitsfront aus SPD, CDU, FDP, Grünen und Linken im zuständigen Fachausschuss mehr als 600 neue Planstellen für die Haushaltsjahre 2024 und 2025 genehmigt - die Fraktion Bündnis Deutschland stimmte dagegen. Unter Vorsitz von Bürgermeister Torsten Neuhoof (CDU) wurde der Personalaufwuchs in nur 15 Minuten durchgewunken. Mehrkosten für die Steuerzahler: 30 Millionen Euro in nur zwei Jahren!

Natürlich muss der Staat seinen gesetzlichen Aufgaben nachkommen. Dazu ist Personal erforderlich. Deshalb kritisieren wir von Bündnis Deutschland auch nicht, dass die Zahl der Mitarbeiter bei unserer Polizei, der Feuerwehr und an den Schulen aufgestockt wird. Hier besteht tatsächlich dringender Handlungsbedarf im Interesse der Bürger. **Kein Verständnis haben wir aber dafür, wenn man den Wasserkopf in der Stadtverwaltung weiter aufbläht!**

Einige Beispiele: In der Magistratskanzlei werden zusätzliche Stellen im Bereich Pressearbeit geschaffen, die mit 280.000 Euro zu Buche schlagen. **Offenbar braucht die Stadtregierung mehr Personal, um ihre schlechte Politik zu vermarkten.** Bei Seestadt Immobilien soll ein neuer Sachbearbeiter dauerhaft damit betraut werden, ukrainischen Flüchtlingen Wohnraum zuzuweisen. Kostenpunkt: 56.510 Euro im Jahr. Diese Stelle hätte zumindest befristet werden müssen, um sie nach dem Ende des Ukraine-Krieges wieder einzusparen. Und warum sich Bremerhaven trotz angespannter Haushaltslage eine Planstelle für „queere Jugendarbeit“ leisten muss, die den Etat der Seestadt mit jährlich knapp 80.000 Euro belastet, steht in den Sternen!

Für die Fraktion Bündnis Deutschland ist klar: Die etablierten Parteien in der Stadtverordnetenversammlung werfen das Geld der Steuerzahler mit vollen Händen zum Fenster hinaus. **Offenbar gibt man sich der Hoffnung hin, vom Land Bremen erneut entschuldigt zu werden, wenn Bremerhaven wieder tief in den Miesen steckt.** Diese verantwortungslosen Ausgabenorgien zu Lasten der Steuerbürger und künftiger Generationen müssen endlich ein Ende haben,

fordert Ihr

Jan Timke

Jan Timke
Stadtverordneter

Wie ist Ihre Meinung dazu? Schreiben Sie uns!

V.i.S.d.P.: Fraktion Bündnis Deutschland, Ludwigstr. 20, 27570 Bremerhaven,
Tel.: 0471/92927692, www.bremerhaven-zuerst.de,
E-Mail: kontakt@bd-fraktion-bremerhaven.de

VON DENISE VON DER AHÉ

BREMERHAVEN. Chef-Kardiologe Dr. Kadir Yilmaz aus dem Ameos-Klinikum Mitte macht sich Sorgen um die Patientenversorgung nach dem Klinik-Aus. Kann Reinkenheide alle Herzpatienten übernehmen? Jetzt äußert sich der langjährige Chefarzt des städtischen Klinikums.

Er mache sich Sorgen um die Patienten, weil nach dem Klinik-Aus bei Ameos in Mitte in Bremerhaven eine zweite Kardiologie fehlen werde - das sagte Dr. Kadir Yilmaz, Chef-Kardiologe bei Ameos, der NORD-SEE-ZEITUNG und löste damit in Reinkenheide Enttäuschung aus. Dass alle Patienten komplett und umfangreich im Klinikum Reinkenheide versorgt werden können, „das bezweifle ich“, so Yilmaz.

Darauf reagiert jetzt der langjährige Chefarzt der Kar-



Der langjährige Chefarzt der Kardiologie im Klinikum Reinkenheide, Professor Rüdiger Dißmann, übt Kritik an Ameos.

FOTO: SCHESCHONKA

„Leider merken Patienten nicht, wie mit unnötigen Kathetern und Schrittmachern Geschäfte mit ihnen gemacht werden.“

Professor Rüdiger Dißmann,
Chefarzt der Kardiologie im Klinikum Reinkenheide

die Patienten“, betont Dißmann. „Bei Ärzten und Pflegepersonal wird keiner arbeitslos, und man sollte sich besser auf die Schaffung effektiver Zentren in der Region konzentrieren. Dass ein solches Aus so kurzfristig von Ameos verkündet wird, zeigt das kalte Herz der Klinikgruppe.“

Kardiologie: Patienten müssen keine Angst haben

Dem Klinikum und Dißmanns Nachfolger als Chefarzt der Kardiologie, Dr. Dirk Müller, bleibe jetzt wenig Zeit, um organisatorisch zu reagieren, sagt Dißmann. Das sei bis zur geplanten Schließung von Ameos im

Mai eine enorme Herausforderung, denn in den vergangenen Jahren hätten sich die Patientenströme verschoben. „Strukturell ist das aber machbar“, betont Dißmann. „Patienten müssen jetzt keine Angst haben, wegen der Schließung der Kardiologie bei Ameos an einem Herzinfarkt zu sterben. Wir können die Patienten in Reinkenheide versorgen. Da muss auch keiner nach Bremen.“ Von Vorteil sei, dass im Sommer die Kardiologie in Reinkenheide aus dem neunten Stock in den Neubau umziehen werde.

Damit verlagere sich die Patientenversorgung in unmittelbarer Nähe zur Notauf-

nahme und Intensivstation. „Die Wege werden effektiver und schneller“, betont Dißmann. Das städtische Klinikum betreibt zwei Herzkathetermessplätze zur Versorgung von Herzpatienten. Die Deutsche Herzstiftung hatte in der Vergangenheit betont, dass die Zahl für Bremerhaven und die Region ausreichend sei.

10 bis 15 Herzpatienten pro Monat sind Notfälle

Dißmann unterstützt nach seiner Tätigkeit als Chefarzt derzeit weiterhin in der Kardiologie in Reinkenheide. Er berichtet davon, dass das Klinikum zuletzt des Öfteren Herzpatienten aus Bremen, Cuxhaven und der Wesermarsch versorgen musste, weil es dort zu Engpässen kam. In der 24-Stunden-Rufbereitschaft des Klinikums Reinkenheide werden seinen Angaben zufolge pro Monat 10 bis 15 Herzpatienten versorgt, die echte Notfälle seien.

Artspace sucht Kreative

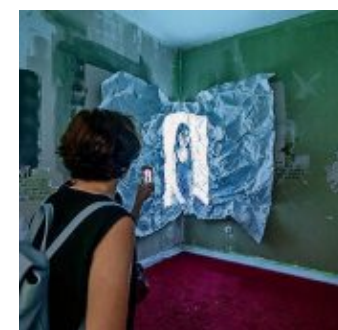
Bewerbungsfrist für Kunstfestival in der „Alten Bürger“ läuft

MITTE. Künstlerinnen und Künstler können sich jetzt wieder für das Festival „Art-space“ in Bremerhaven bewerben. In diesem Jahr findet das Kunstevent am 24. und 25. August statt.

Das interdisziplinäre Kunstfestival öffnet die Türen in der „Alten Bürger“ für Kunst und Kultur aller Disziplinen. Dabei werden sich Kreative in Leerständen, Läden, Werkstätten, Treppenhäusern und auf der Straße

präsentieren. „Wir laden regionale, überregionale und internationale Künstlerinnen und Künstler dazu ein, ungewöhnliche Orte mit ihren Ideen, ihrer Kunst und ihrer Begeisterung zu bespielen“, so die Organisatoren.

Die Bewerbungsfrist endet am 15. März 2024. Es können sich Einzelkünstler und Kollektive bewerben. Bewerbungskriterien sind auf der Internetseite einsehbar. (SJ)
www.artspace-bremerhaven.de



Einzelkünstler und Kollektive können sich für das Festival bewerben. FOTO: MASORAT

Menschen mit Demenz
Austausch für Angehörige

WULSDORF. Die Betreuung von Menschen mit Demenz ist oft eine Herausforderung mit hohen Belastungen. Der Verein Solidar zur Betreuung älterer und pflegedürftiger Menschen e.V. will diese Angehörigen unterstützen. In einer Beratung werden Informationen angeboten und Erfahrungen ausgetauscht. Termin ist an jedem zweiten Mittwoch im Monat von 15 bis 17 Uhr im Wulsdorfer Seniorenhaus. Anmeldung ist nicht erforderlich. Am Mittwoch, 14. Februar, gibt es die nächste Beratung.

ANZEIGE

ORION

EROTISCH shoppen Am 14. Februar ist Valentinstag!

Body 85% Polyester, 15% Elasthan mit Schnürung, S, M, L oder XL nur **59,95€**

DVD-Spindel 15 DVDs 60H Mega-Box, ca. 60 Std. nur **29,95€**

geil-Gel 200 ml Gleitgel div. Aromen, 1L = 59,75€ je nur **11,95€**

noble Vibe »Classy Rabbit« 10 Vibrationsmodi, wasserdicht, Länge ca. 22,9 cm, Ø ca. 3,8 cm, inkl. USB-Kabel, wiederaufladbar, Silikon, PU, ABS. nur **69,95€**

... und wann kommst Du?

Bremerhaven · Bremen · Stuhr Wilhelmshaven · 2 x in Oldenburg

Alle Standorte und Öffnungszeiten findest Du im Internet unter: www.orion-store.de

ORION GmbH & Co KG, 35444 Bielefeld

20% Rabatt auf einen Artikel Deiner Wahl aus unserem Gesamtortiment! Ausgeschlossen: Print, Gutscheine, Möbel, Wohnmöbel, Arcwave Ion, Adventskalender und Kundenbestellungen. Nicht auf bereits reduzierte Ware und nicht mit anderen Aktionen kombinierbar.

1 Coupon pro Person. Keine Barauszahlung. Gültig bis 29.02.2024. Barcode: 200700000001

Notfallpläne für die Schulen

Gewalt nimmt zu: Hilfe bei Cybermobbing und Angriffen

BREMERHAVEN. Die Gewalt nimmt in der Gesellschaft zu, damit steigt sie auch an den Bremerhavener und Bremer Schulen. Zeit, das Thema aus der Tabuzone zu holen und Lehrkräften eine Hilfestellung an die Hand zu geben.



Bildungssenatorin Sascha Aulepp (SPD) und Schuldezernent Michael Frost (parteilos) präsentieren den neuen Notfallordner für die Schulen. FOTO: VON DER AHÉ

Bildungssenatorin Sascha Aulepp (SPD) und Bremerhavens Schuldezernent Michael Frost (parteilos) stellten vor Kurzem einen neuen Notfallordner für die Schulen vor. In einem zweiten Band bekommen Lehrkräfte nun Handlungsempfehlungen, wenn es in den Schulen zu „nicht alltäglichen Situationen“ kommt.

Es gibt Notfallpläne für 28 Fälle - genannt werden unter anderem digitale und körperliche Gewalt, sexuelle Übergriffe, Waffengebrauch, Vandalismus, Drogenhandel, Extremismus, Diskriminierung, Suizidandrohung oder Zwangsverheiratung.

Im ersten aktualisierten Band zu Großschadensereignissen waren bereits Schlussfolgerungen aus dem Attentat am Lloyd Gymnasium eingeflossen. Jetzt geht es um weitere Krisensituationen, mit denen die Schulen

umgehen müssen.

Mit den gemeinsamen Standards für die Schulen in Bremerhaven und Bremen bekämpfen die Beschäftigten Handlungssicherheit in extrem herausfordernden Situationen, sagt Frost. „Schülerinnen und Schüler, Kolleginnen und Kollegen, sollen sich an unseren Schulen gut aufgehoben fühlen“, betont Aulepp.

Bei den beiden Vorfällen am Lloyd Gymnasium sei die Zusammenarbeit mit den Schulen im Krisenmanagement hervorragend gewesen, zieht Holger Oberle vom

Bremerhavener Regionalen Beratungs- und Unterstützungszentrum (Rebuz) Bilanz. Die Schule traf nicht nur das Attentat, im Oktober des vergangenen Jahres kam es zum Suizid eines Schülers. Die Krisenteams aus den Regionalen Beratungs- und Unterstützungszentren in Bremerhaven und Bremen hätten sowohl im akuten Krisenmanagement als auch in der Nachsorge der Vorfälle stark unterstützt. „Es braucht eine gewisse Zeit, um zu verstehen, welche Auswirkungen so ein Ereignis hat und auf wen es wie stark wirkt“, so Oberle. Ziel sei, die Auswirkungen bis hin zu Belastungsstörungen so weit wie möglich zu minimieren.

Externe Hilfe hinzugezogen

„Wir haben externe Hilfe hinzugezogen“, berichtet Oberle. „Die Unfallkasse hat Angebote gemacht, es gab ein telefonisches Krisenangebot.“ Mehr als 25 Psychotherapeuten haben ihre Hilfe angeboten. „Es obliegt immer den Betroffenen selbst, das dann auch in Anspruch zu nehmen“, sagt Oberle. (VDA)

BAIER OPTIK & AKUSTIK BREMERHAVEN Inhaberin Petra Denecke

GROSSE AKTION ZUM KOLLEKTIONSWECHSEL, MARKENFASSUNGEN JETZT REDUZIERT FÜR

20€ 30€ 50€

GILT FÜR AUSGESUCHTE MODELLE BEIM KAUF VON ZEISS MARKENGLÄSERN. DIE AKTION GEHT BIS ZUM 24.02.2024.

GEORGSTR. 25 | BREMERHAVEN | T. 0471 926040 | WWW.BAIER-OPTIK.DE

Moment mal ...

Und wie heißt Ihr Herzblatt?

Der 14. Februar ist der offizielle Tag der Verliebten: Auf der ganzen Welt feiern Paare ihre Verbundenheit, indem sie einander Blumen oder Süßigkeiten schenken, Ausflüge machen, gemeinsam Essen gehen und sich mit Kosennamen versehen. Wie nennen Sie denn Ihren Lieblingsmenschen? Da gibt es ja international ganz unterschiedliche Vorlieben. In Deutschland ist „Schatz“ die beliebteste Anrede. Immerhin die Bezeichnung für einen seltenen, kostbaren und ganz besonderen Fund. Bei den Engländern sind zuckersüße Kosennamen Programm. „Sugar“ (Zucker) oder „Honey“ (Honig) sind hier gängige Bezeichnungen für den liebsten Menschen. Für süße Gaumenfreuden stehen auch „Cupcake“ oder „Cutie-pie“, was so viel heißt wie süßes Küchlein. Die Franzosen, gemeinhin als Gourmets bekannt, mögen es eher dagegen herzhaft: „Mon petit chou“, oder: „Chouchou“ (kleiner Kohlkopf) sowie „Saucisson“ (kleines Würstchen) - was sich liest wie eine Speisekarte, ist hier durchaus liebevoll gemeint. Außerdem stehen sie auf Tiere: „Poulette“ (Hühnchen) oder „Poussin“ (Küken) genannt zu werden, ist ebenfalls ein Kompliment, denn Kosennamen mit Bezug auf Geflügel sind im Französischen stark en vogue. Also, ich hoffe, Sie haben diesen Tag in der kommenden Woche auf dem Zettel und sich schon etwas Besonderes für Ihren wie auch immer bezeichneten Lieblingsmenschen ausgedacht. Vergessen sollten Sie diesen besonderen Tag jedenfalls lieber nicht! Denn ansonsten kann aus dem niedlichen Küken schnell eine dumme Pute werden oder der knackige Kohlkopf wird zum dämlichen Holzkopf. Und das ist nun wirklich in keiner mir bekannten Sprache liebevoll gemeint. **Regina Kahle**

ANZEIGE

„Es ging nicht mehr anders“

Obi: Dauerparker und Vandalismus sind der Grund für Kameras auf dem Parkplatz



An diesem Terminal kann Marktleiter Ludwig Hertlein die Kennzeichen von Kunden „freischalten“, wenn diese länger als erlaubt geblieben sind, aber nachweisen können, dass sie bei Obi eingekauft haben. FOTO: BROCKMANN

VON THORSTEN BROCKMANN

LEHE. Es gibt 349 Obi-Märkte in Deutschland - aber nur drei lassen ihre Parkplätze von Kameras überwachen. Einer in Bremerhaven. Jetzt spricht der Marktleiter: So chaotisch ging es auf dem Parkplatz ohne die neue Überwachung zu.

Bei Obi in Bremerhaven haben drei Frauen 135 Euro Strafe für ihre drei Parkplätze vor dem Baumarkt zahlen müssen, weil ihre Autos dort länger standen als gestattet. Die Freundinnen hatten ihre Zeit beim Bäcker verquatscht und gar nicht mitbekommen, dass die Parkdauer von zwei Stunden überschritten war. Das Unternehmen „Peter Park“ aus München überwacht die Stellplätze dort seit Sommer 2023 mithilfe künstlicher Intelligenz. Die Kennzeichen der Autos werden registriert, wenn sie auf den Parkplatz fahren und wenn sie ihn wieder verlassen, und das rund um die Uhr an sieben Tagen die Woche.

„Es ging nicht einfach mehr anders“, sagt Marktleiter Ludwig Hertlein. Und das soll nicht nur an der Stadthalle und den Veranstaltungen nebenan liegen.

Von den mehr als 200 Stellplätzen rund ums Geschäft sollen jeden Tag 50, 60 Stück von Dauerparkern belegt gewesen sein: Von Lehrern der Schule gegenüber, von Pendlern, von Beschäftigten des Magistrats oder anderer Firmen in der Nähe - und von einem Fahrer, dessen Auto dort so lange stand, dass es im Innenraum bereits Schimmel ansetzte. Obi ließ den Wagen abschleppen.



Mehr als zehn Jahre lang hingen schon Schilder wie dieses vor dem Markt.

„Es handelt sich ja um ein privates Grundstück.“

Ludwig Hertlein, Obi-Marktleiter

Als die Stadthalle mit der Kamera-Überwachung ihres Parkplatzes vor einem Jahr startete, „war uns klar, was passiert“, sagt Hertlein. Es hagelte nach seinen Angaben Beschwerden von Kunden, dass sie zum Einkauf keinen Platz mehr für ihren Wagen fänden.

Parkplatz war regelmäßig vermüllt

Ohne die Überwachung sei der Parkplatz aber auch regelmäßig vermüllt gewesen, Auto-Tuner hätten sich dort nachts getroffen, sogar ein illegaler Gemüse-Verkaufstand bot seine Waren mal auf dem Parkplatz an. Schilder umgetreten, Abdeckungen eingeschlagen, Zäune eingedrückt - solche Schäden durch bloße Lust an Zerstörung seien keine Ausnahme gewesen, sagt Hertlein.

20 Schilder weisen auf die Kamera-Überwachung und die Strafen hin - Obis

Rechtsabteilung habe zwei Monate lang mit „Peter Park“ die Details besprochen. Der Parkraumbewirtschafter hat auch das Recht, über das Kennzeichen beim Kraftfahrtbundesamt den Halter eines Fahrzeugs zu erfragen - wenn es die Daten benötigt, um sein Recht zu verfolgen. „Es handelt sich ja um ein privates Grundstück“, sagt Marktleiter Hertlein. Wer drauffährt, lässt sich auf die Bedingungen ein, die auf den Schildern geschrieben stehen. „Und wer damit nicht einverstanden ist, hat zwei Stunden Zeit, wegzufahren“. Die Kamera lösche innerhalb dieser Zeit jedes registrierte Kennzeichen. Seine Kunden habe Obi schon zwei Monate vor Einführung des neuen Systems informiert, annähernd 10.000 Handzettel wurden verteilt.

Schon seit der Eröffnung des Bau- und Gartenmarktes vor zwölf Jahren hingen

Hinweise auf dem Parkplatz, dass dieser Kunden vorbehalten und eine Parkscheibe auszuliegen sei.

Wie viele Knöllchen „Peter Park“ an seine Kunden verschickt, erfährt Hertlein nicht. Wer eine Rechnung erhält, aber belegen könne, dass er bei Obi gewesen ist, der muss selbst dann in der Regel nichts zahlen und wird „freigeschaltet“.

Einander zuhören, um zu verstehen.

Gutes Hören in jeder Preisklasse. Mit Zufriedenheitsgarantie!



- Voll-digitale Markenhörgeräte zum Nulltarif*
- Lieferant aller großen Hersteller
- Zufriedenheitsgarantie
- Service und Reparaturen 6 Jahre kostenlos*
- Kostenloses Probetragen ohne Zeitdruck
- Kostenlose Hausbesuche



ISE-Hörgeräte im Hause Fielmann

3 x in Bremerhaven: Bürgermeister-Smidt-Str. 108 · Tel.: 48 29 611, Grashoffstr. 28 · Tel.: 92 62 222 Hafenstr. 141 · Tel.: 95 45 642 · www.ise-hoergeraete.de

* Gilt für gesetzlich Krankenversicherte mit HNO-ärztlicher Verordnung oder Folgeversorgung und Zuzahlung von 10,- € je Hörgerät.

WULSDORF KOMPAKT

WULSDORF

Der Süden Bremerhavens

AKTUELLES AUS DER NACHBARSCHAFT
WWW.WULSDORF.DE



Engagierte Bürger

Einsatz fürs Buernhus

Die Bürgergemeinschaft Wulsdorf ist eine Gemeinschaft von Wulsdorfer Bürgerinnen und Bürgern, die daran interessiert sind, wie sich ihr Stadtteil entwickelt. Der Verein konzentriert sich aktuell besonders auf die Erhaltung des Wulsdorfer Buernhus. Das Reetdach und die haustechnischen Einrichtungen konnten auf einen neuen Stand gebracht werden. Dazu trugen die aktiven Helfer, das Team vom Buernhus-Pächter Jens Schmidt und die öffentliche Förderung bei.

www.buergergemeinschaft-wulsdorf.org

Stadtteilkonferenz

Gemeinsam für Wulsdorf

Die Stadtteilkonferenz Wulsdorf versteht sich als basisdemokratischer Zusammenschluss aller in Wulsdorf lebenden, arbeitenden oder in einem Ehrenamt tätigen Menschen. Im Rahmen der Stadtteilkonferenz Wulsdorf treffen sich die Teilnehmer mit dem Ziel, das Umfeld, die Strukturen und das Miteinander zu fördern, zu stärken und Wulsdorf lebenswert zu gestalten, zu erhalten und zu verändern. Kontakt: Stadtteilbüro im Wulsdorf-Center, Weserstraße 90-94. Öffnungszeiten: freitags, 13 bis 15 Uhr.

www.wir-wulsdorfer.de

Beratung des AFZ

Hilfe für Arbeitslose

Die Arbeitsmarktsituation zu verbessern - das ist die Aufgabe des Arbeitsförderungs-Zentrums (AFZ) im Lande Bremen in der „Chance Wulsdorf“. Auftraggeber ist der Magistrat. Hauptschwerpunkte sind die Beratung und Vermittlung von Arbeitssuchenden in Beschäftigung sowie die Beratung und Unterstützung von kleinen und mittleren Unternehmen bei der Besetzung offener Stellen. Sprechstunde: dienstags, 10 bis 12 Uhr, donnerstags, 14 bis 16 Uhr, oder nach Vereinbarung: Tel. 0471/98399-72.

www.chance-wulsdorf.de



Die IGW hat die neue Webseite www.wulsdorf.de ins Leben gerufen. Die benutzerfreundliche Plattform präsentiert alle relevanten Informationen rund um den Stadtteil.

Foto: pr

Lokal und aktiv

Seit 1999 vereint die Interessengemeinschaft Wulsdorf (IGW) 40 Gewerbetreibende aus dem Stadtteil, welche alle dieselbe Vision verfolgen.

Ihr Motto: Gemeinsam stark, lokal aktiv. Gemeinsam setzen sich die Mitglieder für die Entwicklung des Stadtteils ein und versuchen, Wulsdorf als lebendigen und attraktiven Standort zu fördern. Durch vielfältige Aktionen und ein starkes

Netzwerk macht sich die IGW leidenschaftlich für die Belange unserer Mitglieder und die Stärkung des lokalen Gewerbes stark.

Ihr jüngsten großes Projekt war für alle Wulsdorferinnen und Wulsdorfer sowie für Interessierte und Gewer-

betreibende die neue Webseite www.wulsdorf.de, die seit Oktober 2023 online ist. Diese benutzerfreundliche Plattform ermöglicht es, mühelos alle relevanten Informationen rund um Wulsdorf zu entdecken. Egal, ob es um Veranstaltungen, ak-

tuelle Nachrichten, Vereine, Freizeitmöglichkeiten oder lokale Betriebe geht, alle nützlichen Informationen sind nur mit wenigen Klicks erreichbar.

Teil der Gemeinschaft

Gewerbetreibende aus Wulsdorf, die sich für die Mitarbeit in der IGW interessieren oder sich als Partner/Sponsor mit ihrem Unternehmen auf die Website platzieren möchten, sind gern willkommen. Als Teil der Gemeinschaft profitieren sie nicht nur von zahlreichen Networking-Möglichkeiten, sondern tragen auch dazu bei, die Wirtschaft in Wulsdorf nachhaltig zu prägen.

Kontakt

Interessengemeinschaft Wulsdorf, Stephan Ide (1. Vorsitzender), Weserstraße 90-94, 27572 Bremerhaven; Stadtteilbüro im Wulsdorf-Center, freitags von 13 bis 15 Uhr; E-Mail: ig@wulsdorf.de



Für Bürgerfragen und Ideen

Barbara Kella ist Stadtteilmanagerin

Moin, mein Name ist Barbara Kella. Da ich selbst in Wulsdorf aufgewachsen bin, freut es mich sehr, die Aufgabe der neuen Stadtteilmanagerin Wulsdorf übernommen zu haben. Als Ansprechpartnerin vor Ort stehe ich für Fragen, Anregungen und Ideen aller Wulsdorferinnen und Wulsdorfer zur Verfügung.

Zu meinen Aufgaben gehört die Koordinierung und Umsetzung der im integrierten städtebaulichen Entwicklungskonzept (IEK) beinhalteten Maßnahmen sowie dessen Weiterentwicklung beziehungsweise Fortschreibung.

Dazu zählt auch die Einrichtung und laufende Fortführung eines Stadtteilbüros und die Initiierung beziehungsweise der Ausbau von Kooperationen zwischen Institutionen, Initiativen, Unternehmen und anderen lokalen Akteuren vor Ort. Ich freue mich auf die konstruktive Zusammenarbeit mit allem Beteiligten, um gemeinsam den Stadtteil zu stärken.

Durch die Kooperation der Weser-Elbe Sparkasse und des Magistrats Bremerhaven sitze ich seit Juni 2023 in einem Büro in der



Wulsdorfs Stadtteilmanagerin Barbara Kella. Foto: Müdeking

Wespa-Filiale in der Weserstraße 94a. Sie können mich dort dienstags von 14 bis 17 Uhr, freitags von 9 bis 13 Uhr sowie außerhalb der Öffnungszeiten nach telefonischer Vereinbarung erreichen.

Kontakt

Stadtteilmanagement Wulsdorf, Weserstraße 94a (Geschäftsstelle der Weser-Elbe Sparkasse), 27572 Bremerhaven; Ansprechpartnerin: Barbara Kella; Tel. 0471/5903062, 01520/1483147; E-Mail: barbara.kella@magistrat.bremerhaven.de

Sportangebot für den Stadtteil

TSV Wulsdorf besteht aus 13 Sparten

Bau des Kunstrasenplatzes, Traditionsveranstaltungen, Stadtteilsterke, neuer Eventplatz, Etablierung des Gesundheitssports, neue Homepage - in den vergangenen Jahren ist viel passiert bei der Turn- und Sportvereinigung Wulsdorf von 1861. Geht es nach der Vereinsführung, soll diese Entwicklung fortgeführt und insbesondere in Bezug auf die Ko-

operation mit Stadtteilakteuren noch intensiviert werden.

Die TSV bietet folgende Sportarten an: Badminton, Basketball, Boule, Fußball, Gesundheitssport, Karate, Leichtathletik, Tanzen, Tennis, Tischtennis, Trampolin, Turnen und Volleyball. Hervorzuheben ist insbesondere der Frauenfußball.

www.tsv-wulsdorf.de



Jetzt zum **Motorradführerschein** anmelden und im **Frühjahr durchstarten**
0471 - 30 80 555
www.ffm-bhv.de



DURCH&CLICK
durchblick-bremerhaven.de



Gerüstbau / Gerüstverleih
Baumarbeiten
Tel.: 0471 / 9 29 10 53

Mit *Liebe* gebacken



Weserstraße 72
27572 Bremerhaven
www.backfeebremerhaven.de



Ihr Spezialist für...

- Fenster
- Rollladen
- Tore
- Markisen
- Elektro
- Sonnenschutz
- Terrassendächer

Fladengrund 19
27572 Bremerhaven
Tel. 0471 95 15 991
info@tiedemann-bremerhaven.de

LührBen OHG
Immobilienmakler und Versicherungen

Ihr zuverlässiger Immobilienmakler seit über 60 Jahren

Bezirksdirektion der Baloise

Lindenallee 11
27572 Bremerhaven
Telefon 04 71 / 7 10 14
info@luehrssen-immobilien.de
www.buero-luehrssen.de

Antiques aus der Region:
Antiquitäten und mehr

Weserstraße 224, 27572 Bremerhaven
Tel. +49 (471) 9413414

DELTA-MARKT

Lebensmittel
Getränke
Tabak
Zeitschriften
Geldtransfer

Weserstraße 210 - 27572 Bremerhaven
T: 0471 / 290 034 01
www.deltamarkt-bremerhaven.de

HAMANN DESIGN
DIGITALE MEDIEN | ONLINE-MARKETING
WWW.HAMANN-DESIGN.DE

WILLY LÖCKEN
SALZGRÖTTE
WELLNESS
PHYSIO

Physiotherapie die Bewegt!

Wir suchen Verstärkung
JETZT BEWERBEN!

www.physio-willy.de

DIE SEESTADTPACKER
sorglos entsorgt

- Haushaltsauflösungen
- Entrümpelungen

Tel. : 0471 50 43 58 12
www.seestadt-packer.de

FENSTER HAVEN.de
Fenster-Rolläden-Türen

Inh. K. Obarek
Süderstraße 17, 27572 Bremerhaven
0176/6660061

Qualitativ hochwertige Fenster zum besten Preis direkt vom Hersteller.

carola ise
HÖRSYSTEME

GUTES HÖREN
JETZT AUCH IN
WULSDORF

HÖRBARE
LEBENSQUALITÄT

Weserstraße 66
27572 Bremerhaven
Tel.: 0471 - 95 21 23 20

WWW.HOERBARE-LEBENSQUALITAET.DE

JONNY VOIGT
HEIZUNG · SANITÄR · SOLAR
WARTUNGSDIENST

Wir sehen und helfen.

Unsere Leistungen auf einen Blick:

- Öl- & Gasbrennwert
- Wartungsverträge für Öl- & Gasheizung
- Wartungsverträge für Solar- & Klimaanlage
- Kesselreinigung
- Kesselaustausch
- Thermeaustausch
- Bäder & behindertengerechte Bäder
- Badsanierung
- Altbausanierung
- Kanalreinigung
- Schornsteinbau
- Kernbohrungen
- Bautrocknung

Büro: Weserstraße 62 · Ausstellung: Weserstraße 65
27572 Bremerhaven · Telefon (0471) 80 22 44

Ein besonderes Geschenk finden...
Sie in Wulsdorf im kleinen Lädchen

filzblau

Ich freue mich auf Ihren Besuch!
Filzatteller · Maikje Leja-Breitlauch
Lindenallee 66 · 27572 Bremerhaven
Öffnungszeiten:
Mi und Fr 10.00 - 13.00 · Do 15.00 - 18.00 Uhr

BESUCHEN SIE UNSERE AUSSTELLUNG!

Sven Heise
Bodenverlegungen GmbH

Terminvereinbarung per:
info@heise-bodenverlegungen.de
0471-77787

oder über unsere Website:
heise-bodenverlegungen.de

Kreuzackerstraße 15, 27572 Bremerhaven

ANZEIGE

DIE HEIMSPIELE DER FISCHTOWN PINGUINS IN DER EISARENA BREMERHAVEN!

SAISON 2023/2024



FISCHTOWN PINGUINS
GEGEN DIE
STRAUBING TIGERS
FR · 16. FEB · 19:30 UHR



[www.fishtown-pinguins.de](http://www.fischtown-pinguins.de)



Ärztlicher Notdienst

Kliniken

Aufnahmebereitschaft der chirurgischen Kliniken:

Unfallchirurgische Aufnahmebereitschaft:
 ▷ Klinikum Bremerhaven Reinkenheide, ☎ 04 71/2 99-0
 ▷ Aneos-Klinikum Mitte Bremerhaven, ☎ 04 71/48 05-0

Allgemein- und bauchchirurgische Bereitschaft:

▷ Klinikum Bremerhaven Reinkenheide, ☎ 04 71/2 99-0
 ▷ Aneos-Klinikum Mitte Bremerhaven, ☎ 04 71/48 05-0

Bremerhaven

Ärztlicher Bereitschaftsdienst

im Aneos-Klinikum Mitte Bremerhaven, Wiener Straße 1, ☎ 116 117. Sonntag von 8 bis 23 Uhr (falls Hausarzt oder behandelnder Arzt nicht erreichbar). Nach 23 Uhr erfolgt die Versorgung durch das Aneos-Klinikum Mitte, Wiener Str. 1, ☎ 04 71/4 80 50. Bei anhaltenden Brustschmerzen über 5 bis 10 Minuten: **Rettungsdienst 112**

Augenärztlicher Notfalldienst

Wenn zu den üblichen Praxisöffnungszeiten der behandelnde Augenarzt nicht erreichbar ist, erfolgt die Versorgung durch den ärztlichen Bereitschaftsdienst im Aneos-Klini-



Die Nummer des Ärztlichen Bereitschaftsdienstes: 116 117

FOTO: PLEUL/DPA

kum Mitte Bremerhaven, ☎ 116 117.

Kinderärztlicher Notfalldienst

Kinder- und Jugendärztlicher Bereitschaftsdienst im Aneos-Klinikum Mitte Bremerhaven, Wiener Str. 1, ☎ 116 117. Sonntag von 10 bis 12 und 16 bis 18 Uhr (falls behandelnder Kinderarzt nicht erreichbar).

Zahnärztlicher Notfalldienst

Sonntag, 10 bis 12 und von 17 bis 19 Uhr (falls behandelnder Arzt nicht erreichbar): Dr. Geza Attila Benedek, Kohlenkai 1, ☎ 4167 37

Tierärztliche Notfallbereitschaft

Bitte an den Tierarzt wenden, dort wird telefonisch mitgeteilt, wer Notdienst hat. Weitere Info unter: www.tierarzt-notdienst-bhv.de

Apotheken-Notdienst

Sonntag ab 9 Uhr: Pinguin-Apotheke, Bürgermeister-Smidt-Straße 48, ☎ 0471/43 060

Landkreis Cuxhaven

Ärzte

Allgemeine Praxisöffnungszeiten. Rufbereitschaft 15 bis 7 Uhr (falls Hausarzt oder behandelnder Arzt nicht erreichbar): ☎ 116 117.

Augenärztlicher Notfalldienst

Augenärztlicher Notfalldienst Elbe-Weser-Dreieck (zum Ortstarif): ☎ 0 41 41/98 17 87.

Zahnärztlicher Notfalldienst

Sonntag von 10 bis 11 Uhr und um 19 Uhr: Dr. Otto, Bokel, ☎ 047 48/30 23

Apotheken-Notdienst

Sonntag: Kranich-Apotheke, Hagen, Amtdamm 39, ☎ 047 46/951 060

Bereitschaftsdienst der Sozialstationen

Alle 24 Stunden erreichbar.

EISKÖNIG
TIEFKÜHLDISCOUNT

Ab sofort finden Sie unsere Angebote auch unter: www.eiskoenig.eu

Deichstr. 91A/Uferstr. · 27568 Brhv. Schiffdorfer Chaussee 138 · 27574 Brhv. Mo. - Fr. 9 - 19 Uhr · Sa. 9 - 18 Uhr

Angebote gültig vom 12.02. bis 24.02.24

Berliner mit Mehrfruchtfüllung 12x 60 g (kg = 5,54 €) DEH 3.99	Geflügel Nuggets 1.000 g AIA
Donuts mit Schokoladenglasur 6x 54 g (kg = 9,23 €) Markenware 2.99	Geflügel Schnitte 1.000 g AIA 4.49
Donuts mit Rosa Glasur 6x 52 g (kg = 9,58 €) Markenware	Geflügel Schnitte Cordon bleu 960 g (kg = 4,68 €) AIA
Mandeltarta Daim 400 g (kg = 8,97 €)	Hähnchenschenkel 1.000 g Markenware 3.33
Almond Marabou 420 g (kg = 8,55 €)	Hähnchen Minifrikadellen ca. 17 g 3.000 g (kg = 4,00 €) Markenware
Almond Toblerone 400 g (kg = 8,97 €) jeweils Almond	Hähnchenfrikadellen ca. 100 g 3.000 g (kg = 4,00 €) Markenware 12.00
Magnum Double Chocolate 4x 88 ml (l = 7,07 €) Langnese 2.49	Kaisergemüse 1.000 g Markenware
Cornetto Soft Cookie Chocolate 4x 140 ml (l = 1,79 €) Langnese 1.00	Balkangemüse 1.000 g Markenware
White Tiger Garnelen 31/40 1.000 g Iska	Paz. Schollen-Doppelfilet 1.000 g MasMar 9.95
Knusper Wedges 1.000 g Markenware 1.79	Blumenkohl 1.000 g Markenware 1.99
	Karottenscheiben 1.000 g Markenware

Die Stadt greift hier jetzt durch

Haus Hafensstraße 42: Dach muss auf Kosten des Eigentümers gesichert werden

VON JENS GEHRKE

BREMERHAVEN. Das Gründerzeithaus Hafensstraße 42 gammelt seit Jahren vor sich hin. Nun hat die Stadt die Reißleine gezogen und ordnet für die Problem-Immobilie eine Ersatzvornahme an: Das Dach muss getretet werden. Auf Kosten des Eigentümers.

Finster fehlen, die Fassade bröckelt: Das Gründerzeithaus Hafensstraße 42 von 1903 bietet einen Anblick des Grauens in der Häuserreihe der Hafensstraße. Seit Jahren geht es nicht sichtbar voran bei der Sanierung. Vor Kurzem hat SPD-Fraktionschef Sönke Allers über den Bauausschuss noch einmal Druck gemacht. „Das sieht aus wie Berlin 1945. Wir müssen Bewegung in das Thema bekommen“, beschreibt Allers seinen Eindruck von der Fassade. „Alles ist richtig, was dort eine Veränderung bringt. Wir müssen alles nutzen, was das Baurecht hergibt.“ Man dürfe glücklich sein, dass das Gebäude in der Silvesternacht bei offenen Fensteröffnungen nicht durch Raketen in Brand gesetzt worden sei. Keine andere Stadt lasse sich einen solchen Anblick an einer Hauptverkehrsstraße gefallen.

Der Magistrat ordnet eine Ersatzvornahme an

Die Stadtverwaltung hat zwischenzeitlich gehandelt. Wie Bauordnungsamt-Leiter Andreas Geywitz den Ausschussmitgliedern mitteilte, habe ein Gutachten vom Ingenieurbüro KSF ergeben, dass die Dachkonstruktion einsturzgefährdet sei. Die Stadt hat deswegen eine sogenannte Ersatzvornahme



Schrott-Immobilie an der Hafensstraße 42: Die Stadt nimmt eine Ersatzmaßnahme vor. FOTO: GEHRKE

„Alles ist richtig, was dort eine Veränderung bringt. Wir müssen alles nutzen, was das Baurecht hergibt.“

SPD-Fraktionschef Sönke Allers

angeordnet. Dachdecker werden das Dach sichern. Die Rechnung von 16.300 Euro soll im Briefkasten des Eigentümers landen. Geywitz betonte, dass es hier um einen Eingriff in Privateigentum gehe - ein höchst sensibles Thema. Es dürften nur die nötigsten Arbeiten zur Sicherung des Daches in Auftrag gegeben werden. Sehr wahrscheinlich werde

es kompliziert, das Geld wieder vom Eigentümer einzutreiben.

Politik formuliert deutliche Erwartung ans Amt

Deutlich wurde im Ausschuss auch, dass ein schneller Einbau der bereits auf der Baustelle gelagerten Fenster unrealistisch ist. Diese seien nicht fachgemäß gelagert, das Aufmaß falsch. „Viele

Handwerker lassen da lieber die Finger von“, so Geywitz.

CDU-Fraktionschef Thorsten Raschen erklärte - und da war er mit SPD-Kollege Allers auf einer Linie - dass die klare Erwartung der Politik sei, dass die Stadt künftig schneller eingreife. Man engagiere sich schließlich erfolgreich mit hohem Aufwand für die Sanierung von Problem-Immobilien in

Lehe. „Da dürfen wir uns den Erfolg nicht durch solche Entwicklungen wieder ruinieren lassen.“

Neuen Eigentümer finden

Bauordnungsamtsleiter Geywitz unterstrich, dass das Gebäude nur eine Chance haben werde, wenn es „in bessere Hände“ gerate. Das heißt: Ein neuer Eigentümer muss gefunden werden.

Aus der Seestadt

Pferdestall zeigt ein Roadmovie

MITTE. Der Pferdestall Bremerhaven zeigt am Sonntag, 11. Februar, 15 Uhr, das musikalische Roadmovie „The King - Mit Elvis durch Amerika“. 40 Jahre nach dem Tod von Elvis Presley reiste Regisseur Eugene Jarecki in dem Rolls-Royce des Sängers quer Amerika - und zwar in dem Jahr, in dem Donald Trump den Präsidentschaftswahlkampf gewann. Der Film ist politische Bestandsaufnahme und kulturelles Porträt. Karten: Tel. 0471/43333.



Der Regisseur ist im alten Rolls-Royce von Elvis Presley unterwegs gewesen. FOTO: PR

Seit über 10 Jahren in Bremerhaven

Altgoldverkauf zahlt sich aus!

WIR KAUFEN:

 GOLD (Schmuck/Barren/Münzen)	 SILBER-BESTECK (Schmuck/Münzen/Bestecke)	 ZAHNGOLD (auch mit Zahnresten)
 MARKENUHREN (Rolex/Omega usw.)	 BRILLANTEN (lose oder eingefasst)	 ZINN (in jeder Form)

der GOLDMANN® ist da!

Bürgermeister-Smidt-Straße 13

27568 Bremerhaven
Telefon 0471 / 48 36 36 71

Gegenüber Hanse Carré, zwischen Deutsche Bank und Mc Donalds

Geschäftszeiten:
Mo. bis Fr. 10 - 16 Uhr,
Sa. GESCHLOSSEN

Veranstaltungsreihe startet

Vortrag und Diskussion über Energie-Genossenschaften

MITTE. Die Veranstaltungsreihe „Bremerhaven wirkt!“ geht am Montag, 19. Februar, in die siebte Runde. Die Fragestellung heißt „Energie in der Hand von Bürger:innen - wie geht's?“. Das Angebot richtet sich an Bürger

und Initiativen, die sich mit der Energiewende befassen, aber auch an Unternehmen unterschiedlicher Branchen. Die Veranstaltung findet von 18 bis 19.30 Uhr im Timeport 2 (Barkhausenstraße 2) statt. Sebastian Specht, Vor-

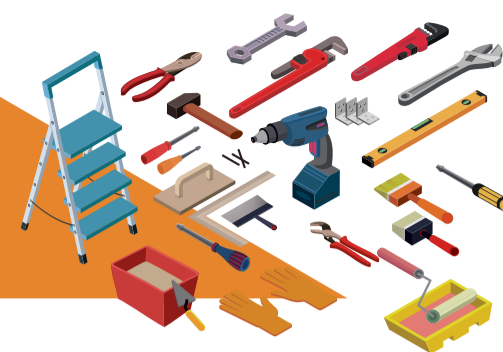
standsmitglied der Olegeno Oldenburger Energie-Genossenschaft, und Tobias Jaletzky, Geschäftsleiter der Bürger Energie Bremen, erläutern die Herausforderungen. Anmeldung im Internet. (S) www.hilfswerft.de



Ihre Profis vor Ort

Experten aus der Region stellen sich vor

Eine Service-Serie des Sonntagsjournals Ihrer NORDSEE-ZEITUNG



WEINBERG KNAUS

KLINKE
CARAVANING

Loxstedt-Stotel – Direkt an der A27 www.klinke-caravaning.de

WIN GU

- FENSTER
- TÜREN
- ROLLLÄDEN

WINGU BAUELEMENTE GMBH & CO KG
BUCHTSTRASSE 61 • 27570 BREMERHAVEN
TEL: 0471 - 95 10 87 20
INFO@WIN-GU.DE

WWW.WIN-GU.DE

morgen
schöner
wohnen

PLAMECO
SPANNDECKEN

Komplett aus einer Hand:
Decke. Licht. Akustik. Heizung

Mo - Di - Mi - Fr telefonisch erreichbar
Do 12:00 - 15:00 Uhr geöffnet

Plameco Spanndecken
Alte Geestschleife 2a
27576 Bremerhaven
☎ 0471 9716255

Ruf an oder komm in die Ausstellung

tischlerei poppe

IHRE KREATIVE HOLZWERKSTATT

- ↳ Innenausbau
- ↳ Holztreppenbau
- ↳ Reparaturservice
- ↳ Möbelfertigung
- ↳ Küchen auf Maß
- ↳ Fenster und Türen auf Maß

Mühlenweg 14 | 27639 Wurster Nordseeküste OT Midlum
Tel: 04741 60 30 30 3 | www.tischlereipoppe.de

wespa.de/energieberatung

HORROR
vor Deiner Heizung?
Das muss nicht sein!

Wir ♥ Dein Zuhause. Weser-Elbe Sparkasse

Energieberatung.

Alle Profis
nah und fern
kaufen Kuhlmanns
Fliesen gern!

Fliesen Kuhlmann

Uferstr. 4 - 27568 Bremerhaven
0471 / 4 40 33 - www.fliesen-kuhlmann.com

STILEGANCE
EXKLUSIVE RAUMGESTALTUNG
by annette geske

Gestaltungskonzepte | Raumausstattung
Individuelle Umsetzungen für innen und außen

Rheinstraße 106 · 27570 Bremerhaven
0160-90521299 · www.stilegance.com

Einladung zum
kostenlosen
Infoabend

Photovoltaik &
Stromspeicher

Veranstaltungsinfo

- Am 29.02.2024
- Von 18 - 19.30 Uhr
- Im Kundencenter in Loxstedt

Anmeldung unter:
Telefon: 04744/461000
E-Mail: unterweser@enerix.de
WEB: www.energiesysteme-unterweser.de

enerix
Unterweser

Fliesen Donner: Fliesen-Zauber vom Klein-Mosaik bis zur Großformat-Fliese

Hier finden die Kunden eine große Auswahl an Farben, Größen, Dekoren und Designs

Wenn es um das Thema Fliesen geht, gilt es für den Kunden zu wählen: Die Vielfalt von Formaten, Farben, Größen, Dekoren und Designs in der Fliesen-Welt ist groß. Welche Fliese passt in welches Zimmer? Welche Fuge zu welcher Fliese? Welche Fliese zum Stil des Hauses? Den Überblick zu bekommen und die richtige Entscheidung zu treffen ist da nicht immer ganz einfach. Gut also, wenn man kompetente Ansprechpartner findet, die mit Rat und Tat zur Seite stehen. Eine besonders gute Adresse ist Fliesen Donner in Stotel.

Das Fachgeschäft für Fliesen in der Region besteht nun schon seit 56 Jahren. Ganze 39 Jahre, seit Juni 1983, führte Heinrich-Theodor Horstkemper das Traditionsunternehmen. Das Hauptgeschäft bestand mehr als 35 Jahre lang in Nesse, bevor es nach Stotel verlegt wurde, wo es heute schon über 21 Jahre lang an-

sässig ist. Seither ist das Fliesenstudio kompetenter Ansprechpartner für Hausbesitzer und private und gewerbliche Bauherren für alle Wünsche und Träume rund um die Fliese. Auf rund 450 m² und zwei Etagen werden in einer ständig wechselnden Ausstellung aktuelle Fliesentrends sowie das klassische Sortiment in allen Formaten und Ausführungen für Wand und Böden präsentiert. Die Bandbreite reicht von großformatigen Fliesen fürs Bad über Mosaikfliesen oder Fliesen von Holz- oder Betonoptik bis hin zu Feinsteinzeug mit mediterranem Flair.

Geleitet wird das Fachgeschäft heute von Thorsten Horstkemper. Mitte der 80er-Jahre war der Sohn des Inhabers in den Betrieb eingetreten und leitete seit 1995 das Fliesenstudio in Nordholz. „Unsere Nordholzer Filiale müssen wir nun aus wirtschaftlichen und personellen Gründen leider schließen“, bedauert Thorsten Horstkemper.

Rund 10.000 Fliesen auf Lager

Ein großes Lager in Stotel, hier gibt es rund 10.000 Fliesen auf 3500 m², ermöglicht es, kurzfristige Kundenwün-



Anke und Thorsten Horstkemper zeigen in der Ausstellung auch großformatige Wandplatten zur dekorativen Gestaltung. Foto: Scheiter

schne zu realisieren - hiervon profitieren die Kunden aus dem Nordkreis ebenso wie Privatkunden und Verlegebetriebe im Bereich Cuxhaven, Bremerhaven, Brake und der Wesermarsch. Hier gibt es eine große Auswahl verschiedener Fliesen-Designs, Stilkeramiken aus Jugendstil, Barock oder Gotik, Cotto und Handformkeramiken. Im Trend sind, so der Experte, Fliesen in Holz- und Beton-Optik sowie im Vintage und Shabby-Chic-Stil sowie Modulverlegungen mit verschiedenen Formaten. Für den Outdoorbereich gibt es individuell auf die Bodenserie abgestimmte

pflegeleichte und witterungsbeständige Terrassenelemente.

Was Fliesen Donner aber ausmacht, ist die Kreativität, die kompetente Beratung und die Liebe zum Detail. „Wir stehen für solide Arbeit mit qualitativ hochwertigen Materialien“, sagt Thorsten Horstkemper. „Wir gehen intensiv auf die Wünsche der Kunden ein und unterbreiten kreative und exklusive Vorschläge. So kommen wir bei individuellen Anwendungen und Vorstellungen zu besten Lösungen.“ Egal, für welche Fliese sich der Kunde letztlich entscheidet - das nötige Zube-

hör für das Verlegen vom Kleber über das Fliesenwerkzeug bis zur Abschlusschiene kann Fliesen Donner natürlich ebenfalls beisteuern. (gsc)

FLIESEN DONNER
Exclusive Wohnkeramik

► Burgstraße 49
27612 Loxstedt-Stotel

► Telefon 04744/5033
info@fliesen-donner.de

► www.fliesen-donner.de

Pflegebedürftigkeit in der häuslichen Umgebung

Pflegebedürftige haben Anspruch auf eine Vielzahl von Leistungen und Rechten

In Deutschland haben Pflegebedürftige in der häuslichen Umgebung Anspruch auf eine Vielzahl von Leistungen und Rechten. Dafür benötigen Sie einen Pflegegrad (1-5). Sie erhalten Leistungen wie Pflegegeld, Pflegesachleistungen, Tages- und Nachtpflege sowie Verhinderungspflege. Darüber hinaus haben sie einen Anspruch auf den sogenannten Entlastungsbeitrag in Höhe von bis zu 125 €/Monat. Außerdem können Pflegebedürftige auch Leistungen zur Wohnungsanpassung und technischen Hilfsmitteln beanspruchen.

Leistungen häusliche Pflege

Die vollstationäre Pflege, zum Beispiel in einem Pflegeheim, und die Leistungen



Die Leistungsunterstützungen sollen die Lebensqualität der Pflegebedürftigen zu Hause verbessern. Fotos: VK

der häuslichen Pflege schließen sich grundsätzlich gegenseitig aus. Ab dem Pflegegrad 1 können Sie außerdem Pflegehilfsmittel zum Verbrauch im Wert von bis zu 40 € monatlich erhalten. Zu den zahlungsfreien Pflegehilfsmitteln (PG54) zählen: Mundschutz, Handschuhe, Desinfektionsmittel, Bett- und Schutzunterlagen, Schürzen sowie Lätzchen. Zur Erstattung der Kosten für die zahlungsfreien Pflegehilfsmittel ist keine ärztliche Bescheinigung (Rezept) erforderlich. Die pflegebedürftige Person muss lediglich einmalig einen Antrag auf die Kostenübernahme bei der zuständigen Pflegekasse stellen. Diese Leistungsunterstützungen zielen darauf ab, die Lebensqualität der Pflegebedürftigen zu verbessern.

Pflegebedürftige haben das Recht auf eine individuelle Pflegeplanung, die auf ihren Bedürfnissen und Fähigkeiten basiert, und auf ausreichende medizinische Versorgung und Betreuung.

Finanzielle Unterstützung

Sie sollten Zugang zu notwendigen Hilfsmitteln haben. Zudem gibt es verschiedene Formen der finanziellen Unterstützung. Dazu gehört die Übernahme der Kosten für notwendige Pflegehilfsmittel und die Vergütung von Pflegeleistungen durch Pflegekräfte. Außerdem können

unter bestimmten Voraussetzungen die Kosten für Umbaumaßnahmen zur Verbesserung der Wohnsituation übernommen werden. (VK)

Ihr individuelles Paket für die häusliche Pflege!

mein Pflegeset

Für Sie da!

► Telefon 0800 0008364
kontakt@mein-pflegeset.de

► www.mein-pflegeset.de



ANZEIGE

ANZEIGE

Leute von hier

Handwerk: Beste geehrt



Der Senat und die Handwerkskammer Bremen haben die besten Handwerks-Auszubildenden aus dem Land Bremen ausgezeichnet. Die Ehrung fand im Bremer Rathaus statt. Lob gab es für „überdurchschnittliche Ausbildungsleistung“ und „hervorragende Prüfungsleistungen“. Das Foto zeigt Handwerkskammer-Präsident Thomas Kurzke (links), Handwerkskammer-Hauptgeschäftsführer Andreas Meyer (4. von links) sowie Bürgermeister und Finanzsenator Björn Fecker (rechts) mit den Geehrten aus Bremerhaven (von links): Björn Genuttis und Svenja Genuttis-Wiebalck, Nicl Polixa, Philipp Möller, Kilian Bade und Anna-Lina Essen.

FOTO: HANDWERKSKAMMER BREMEN

Sandsackfülltrichter für THW



Die Elbe-Weser Welten möchten das Technische Hilfswerk (THW) in Bremerhaven unterstützen, damit dieses künftig noch besser auf steigende Wasserstände vorbereitet ist. Mitarbeiter haben in der hauseigenen Metallwerkstatt zwei Sandsackfülltrichter hergestellt, die an den Förderverein THW-Helfervereinigung überreicht worden sind. Die Trichter können einfach am Fahrzeug montiert werden: So lassen sich die Sandsäcke leichter und schneller befüllen.

FOTO: HARTMANN

Aus der Seestadt

Eisenbahnbörse in der Stadthalle

BREMERHAVEN. Die IG Modellbahnfreunde Norddeutschland laden am Sonntag, 18. Februar, zur Premiere der Modellauto- und Eisenbahnbörse in die Stadthalle in Bremerhaven ein. Von 11 bis 16 Uhr werden erstmals über 30 Anbieter und Vereine im Foyer auf fast 200 laufenden Metern Tischfläche Spielwaren aller Art und jeden Alters zum Kauf und Tausch anbieten. Schwerpunkt der Veranstaltung wird im Bereich rund um die Modelleisenbahnen liegen. Es werden mehrere Tausend Loks und mehr als 10.000 Modellautos von den Ausstellern angeboten. Mehr Infos zu der Börse gibt es im Internet.

www.spielzeugboersen.com



Pia Müller, Freundin von Burger-Shack-Betreiber Nico Zschaler aus Hagen, hatte die Idee für den Grünkohl-Burger.

FOTO: IVEN

Grünkohl-Tour mit Burger

Hagen: Ami-Snack gibt es hier jetzt mit norddeutscher Note

VON JAN IVEN

HAGEN. Wer auf seiner Grünkohl-Tour nicht auf Burger verzichten mag, der wird derzeit bei Burger Shack in Hagen fündig. Dort gibt es die amerikanische Spezialität mit einer besonderen norddeutschen Note. Für Vegetarier ist der Snack aber nicht geeignet.

Eigentlich ist Nico Zschaler kein großer Grünkohl-Fan. „Auf Grünkohl Touren nehme ich immer das Ausweichessen“, sagt der Betreiber des Imbisses Burger Shack in Hagen und lacht. Wobei die letzte Grünkohl-Tour des 29-jährigen Bramstedters schon eine Weile zurückliegt. Die Idee mit dem Grünkohl-Burger hatte dann auch seine Freundin.

„Grünkohl passt gut in die Zeit und schmeckt super“, sagt Pia Müller. Den Vorschlag hatte sie bereits im vergangenen Winter gemacht. Allerdings hatte es etwas gedauert, ihren Freund davon zu überzeugen. Auch die Kunden seien zunächst skeptisch gewesen. „Aber alle, die probiert haben, waren total begeistert“, sagt Zschaler über die etwas ungewöhnliche Kreation, die einen klassischen Rindfleisch-Burger mit Grünkohl, Kochwurst

und Senf kombiniert.

Auch im Internet wird fleißig diskutiert. Hanna schreibt auf der Facebook-Seite des Imbisses: „Mega geil. Ich habe gestern Abend probiert. Es war eine wahre Geschmacksexplosion.“ Ein Stammkunde, der jede Woche bei dem Imbiss mit dem markanten gelben US-amerikanischen Schulbus im Gewerbepark vorbeikommt, sagt: „Hammer. Ich esse den jetzt schon zum zweiten Mal.“

Für Vegetarier ist der Burger nichts

Den Grünkohl bezieht Zschaler ebenso wie sein Fleisch von Mühlenbeck in Spaden. Für Vegetarier ist der Grünkohl-Burger allerdings nicht geeignet, selbst auf einem vegetarischen Patty. Denn der Grünkohl kommt mit Pinkel. Mit einem vegetarischen Grünkohl-Bratling hat der Burger also nichts zu tun. Der Burger schmeckt nicht übermäßig nach Kohl, da Kochwurst und Senf einen deftigen Geschmack liefern. Auch Zschaler ist zufrieden. „Ich habe ihn schon ein paar Mal gegessen, und er schmeckt“, sagt er. Vielleicht nicht ganz so wie bei Mutter, aber doch schon nah dran. Tatsächlich lief die nur



Den Grünkohl-Burger mit Kochwurst gibt es im Gewerbepark in Hagen.

für eine Woche geplante Aktion so gut, dass sie nun bis Mitte Februar verlängert werden soll. Wiederholung im nächsten Jahr nicht ausgeschlossen.

In diesen Tagen besteht Nico Burger Shack im Gewerbepark Hagen nun schon seit drei Jahren. „Wir haben den Imbiss mitten in der Pandemie aufgemacht“, erzählt er. Eigentlich betreibt der Schausteller mehrere Bratwurststände auf verschiedenen Märkten von der Osterwiese in Bremen bis zum Weihnachtsmarkt. Doch die sind während der Pandemie alle ausgefallen. „Beim Imbiss konnten die

Gäste das Essen zumindest mitnehmen“, so Nico Zschaler. Die Idee hat sich bewährt, die Burger werden auch nach dem Lockdown weiter gut angenommen.

Dazu beigetragen hat sicher auch der auffällige gelbe Schulbus, den der Burger-Brater in Hamburg gekauft und mit einer Tageszulassung nach Hagen gefahren hat. So können sich die Gäste in dem zu einem American Diner umgebauten Bus hinsetzen, anstatt ihre Burger auf dem Parkplatz zu essen. Auch im Winter ist der Bus geöffnet. „Wir haben mehrere Elektroheizungen eingebaut, damit niemand frieren muss“, betont Nico Zschaler.

Bus wurde 1999 gebaut

Über den Bus weiß Nico Zschaler, dass er 1999 gebaut wurde und 135.000 Kilometer auf dem Buckel hat. Eingesetzt wurde er, um Schüler zur Cherokee High School in Marlton, New Jersey, zu fahren. Die Gemeinde hat etwa 10.000 Einwohner und liegt 20 Kilometer östlich von Philadelphia. Die Cherokee High School ist für deutsche Verhältnisse riesig und hat mehr als 2.000 Schüler der Klassenstufen neun bis zwölf aus dem gesamten Schulpflichtgebiet.

Autorin stellt Buch vor Benefizlesung mit Petra Kollakowsky

BREMERHAVEN. Für die Vereine Hombre Hospizmodell Bremerhaven und Leben mit Krebs findet am Freitag, 23. Februar, eine Benefizlesung statt. Autorin Petra Kollakowsky, 1941 in Lehe geboren, war Opern- und Konzertsängerin mit internationalen Auftritten. Am 23. Februar wird sie um 19 Uhr im Deutschen Auswandererhaus aus ihrem Buch „An der Weser gewachsen - Gedichte, Texte und Malerei“ vorlesen. Der biografische Streifzug der Autorin durch ihre Kindheit und Jugend in Lehe und ihr internationales Künstlerleben, wird musikalisch durch den Pianisten Ilija Bilenko begleitet.

In der Stadtbibliothek Expertin referiert über Schimmel

BREMERHAVEN. Dr. Karin Kreutzer von der Bremer Umweltberatung referiert am Donnerstag, 15. Februar, von 18 bis 19.30 Uhr in der Stadtbibliothek Mitte zum Thema „Wo kommt nur der Schimmel her? Was tun?“. Anmeldungen zu der kostenfreien Veranstaltung: Tel. 0471/5902555 oder per E-Mail stadtbibliothek@magistrat.bremerhaven.de.

Impressum SONNTAGSJOURNAL

Verlag: Nordwestdeutsche Verlags-GmbH
Hafenstraße 142, 27576 Bremerhaven,
Amtsgericht Bremen: HRB 1921 BHV
Chefredakteur: Christoph Linne
Redaktionsleitung: Christian Heske
Geschäftsführer:
Matthias Ditzten-Blanke
Anzeigenverkaufsleitung (v.i.S.d.P.):
Jan Rathjen
Trägerauflage: 106.388 Exemplare
Anzeigenpreisliste vom 1. Januar 2024
inkl. allgemeine Geschäftsbedingungen (AGB)
Druck: Druckzentrum Nordsee der
Nordsee-Zeitung GmbH,
Am Grollhamm 4, 27574 Bremerhaven.
Redaktion: (0471) 5918-156
E-Mail: redaktion@sonntagsjournal.de
Anzeigen: (0471) 5918-421
E-Mail: anzeigen@sonntagsjournal.de
Vertrieb: Ehnis Presse- und
Werbemittellogistik GmbH,
Am Grollhamm 4, 27574 Bremerhaven
Zentrale: (0471) 90 26 66 00
kundenservice@ehnis-pressevertrieb.de
Kostenlose Verteilung jeden Sonntag an alle
erreichbaren Haushalte im Verbreitungsgebiet.
Ein Anspruch auf Belieferung besteht
nicht. Keine Gewähr für unverlangt
eingesandte Manuskripte und Fotos.
© 2000 für Texte und von uns gestaltete
Anzeigen beim Verlag. Nachdruck, Vervielfältigung
und elektronische Speicherung nur
mit schriftlicher Genehmigung.
Das gesamte Verlagsobjekt ist urheberrechtlich
geschützt, soweit sich aus dem
Urheberrechtsgesetz und sonstigen
Vorschriften keine andere Regelung ergibt.
Falls Sie dieses Produkt nicht mehr erhalten
möchten, bitten wir Sie, einen Werberbotsaufkleber
mit dem Zusatzhinweis „Keine
kostenlosen Zeitungen“ an Ihrem Briefkasten
anzubringen. Weitere Informationen finden
Sie auf dem Werbebranchportal
www.werbung-im-briefkasten.de

Große Vorfreude auf die Regio-Messe

Zahlreiche Unternehmen präsentieren sich im April in Debstedt

DEBSTEDT. Am vorletzten Wochenende im April ist es so weit: Dann findet die Regio-Messe im Gewerbegebiet Debstedt statt. An zwei Tagen soll es ein Programm für Jung und Alt geben. Unternehmen können sich noch einen Stand sichern.

Wo kommt das Messezelt hin? Wo soll der Toilettenwagen stehen? Wie wird die Stromversorgung geregelt? „Neues Gelände, neue Herausforderungen“, begrüßt Geestlands Wirtschaftsförderin Katja Beier die umstehenden Unternehmer. Bis sich die grüne Wiese neben der Metro in ein Messegelände verwandelt, sind noch einige Absprachen zu treffen. Die Vorbereitungen für die Regio-Messe am Sonntag, 20. und 21. April, sind in vollem Gange. Jeweils von 10 bis 18 Uhr dürfen sich die Besucher auf ein Programm mit Ausstellern aus der Region und Attraktionen für die ganze Familie freuen.

Die Regio-Messe feierte 2008 ihre Premiere und findet alle zwei Jahre in Geest-



Sie stecken mitten in den Vorbereitungen für die Regio-Messe (von links): Dana Hebener (Stadt Geestland), Tim Beckmann (Feuerholz Beckmann), Ilka Cassens (Baufachzentrum Hasselbring), Pascal Schepfer und Christian Zink (beide Raiffeisen Weser Elbe), Janine Schulz und Miriam Hellwege (beide Baufachzentrum Hasselbring) sowie Katja Beier (Stadt Geestland).

FOTO: STADT GEESTLAND

land statt. Sie habe sich zu einer festen Größe im Veranstaltungskalender vieler Unternehmen entwickelt, weiß Beier: „Schon ein Jahr vor der Messe bekomme ich regelmäßig Anrufe von Betrieben, die teilnehmen möchten. Das Interesse ist enorm.“ Mit der Zeit habe man viele Stamm-Aussteller gewonnen, es würden sich

auch immer wieder neue Unternehmen anmelden. „Die Regio-Messe hat eine Strahlkraft, die weit über Geestland hinausgeht“, betont die Wirtschaftsförderin. Sie freut sich, dass die Raiffeisen Weser Elbe das zwei Hektar große Gelände neben der Metro für die Veranstaltung zur Verfügung stellt. „Durch die Lage an der Au-

tobahn ist der Standort super erreichbar.“ Es gebe ausreichend Parkplatz für Autofahrer und auch einen Fahrradparkplatz.

Neu dabei sei das Brandschutzmobil der VGH-Versicherung: Ein knapp 15 Meter langer und 18 Tonnen schwerer Sattelzug, der speziell für die Brandschutzauflösung entwickelt worden ist. Dabei gehe es heftig, aber kontrolliert zur Sache - wenn sich zum Beispiel das Fett im Kochtopf entzündet: Experten wollen zeigen, wie man solche Brände richtig löscht.

Betriebe können sich noch einen Stand sichern

Tim Beckmann, Geschäftsführer von Feuerholz Beckmann, wird einen Hubsteiger mitbringen, den seine Firma für Baumpflegearbeiten nutzt. Damit haben die Besucher die Möglichkeit, in die Höhe zu fahren und Kästen aufeinanderzusteapeln. Noch bis zum 15. Februar können sich Betriebe einen Stand auf der Messe sichern. (S)

www.geestland.eu/regiomesse

ANZEIGE

Peters

Blumen- und Pflanzenmarkt

Wir haben die schönsten Rosen!

NICHT vergessen:

Am 14.02. ist VALENTINSTAG!

Lange rote Rosen **4,50 €**
Taufrisch, direkt vom Gärtner, 70 cm, nur

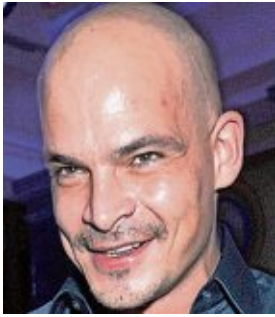
Premium-Frühblüher eingetroffen!
Winter-Öffnungszeiten:
Mo. - Sa. 9.00 - 18.00 Uhr
So. 13.00 - 16.00 Uhr

Primeln, Narzissen, Tulpen, Schneeglöckchen ... und vieles mehr!
ab 1,49 €

www.Blumen-Peters.de

Verkauf sonntags nur im gesetzlichen Rahmen. Angebote nur solange der Vorrat reicht. Peters Blumen und Pflanzen GmbH

Ben Tewaag
Sohn von Uschi Glas bei Reality-Show dabei



Der Sohn der Schauspielerin Uschi Glas, Ben Tewaag, ist bei der neuen Staffel der Show „Kampf der Realitystars“ dabei. Der 47 Jahre alte Filmproduzent gehört zu 23 mehr oder weniger prominenten Menschen, die in der fünften Staffel mitwirken. In der Sendung winken 50.000 Euro Preisgeld. Das teilte RTL zwei mit. Im Frühjahr soll es losgehen. FOTO: HÖRHAGER/DPA

Margot Robbie
„Lähmende Panik“ vor Barbie-Dreh



Schauspielerin Margot Robbie (33) hat eigenen Angaben zufolge vor Drehbeginn des „Barbie“-Films eine Krise überwinden müssen. „Die Panik war greifbar und lähmend“, schilderte die Australierin der „Los Angeles Times“. Auch in ihrer Rolle als Produzentin für den Film habe sie Jahre damit verbracht, „diesen Film auf die Beine zu stellen“, sagte Robbie. FOTO: PIZZELLO/DPA

Mary Roos
Heutige Zeit macht Sängerin Angst



„Lieber miteinander als gegeneinander!“ Das findet Sängerin Mary Roos und erzählt im Podcast „Feel Hamburg“ von NDR 90,3, dass ihr die aktuelle Situation Angst macht. „Diese heutige Zeit ist so kalt. Jeder daddelt da an seinem blöden Handy rum, und man unterhält sich nicht mehr. Das ist furchtbar“, sagt die Sängerin und ergänzt, dass sie sich dieser Haltung entgegenstemmt. FOTO: MATZKA/DPA

Henry Cavill
Star ist kein Freund von Sexszenen



Hollywoodstar Henry Cavill (40) würde lieber weniger Sexszenen sehen. „Ich verstehe sie nicht, ich bin kein Fan“, sagte der Brite in dem Podcast „Happy Sad Confused“. „Ich denke, es gibt Situationen, in denen eine Sexszene einem Film wirklich guttut und nicht nur dem Publikum, aber ich denke, dass sie heutzutage manchmal übertrieben eingesetzt werden.“ FOTO: AGOSTINI/DPA

Nina Ensmann
GZSZ-Star hat erstes Kind bekommen



Schauspielerin Nina Ensmann (41) ist zum ersten Mal Mutter geworden. „In diesem Moment bin ich so voller Stolz und Liebe, wie ich es mir nie hätte vorstellen können“, schreibt Ensmann, die in der RTL-Serie „Gute Zeiten, schlechte Zeiten“ mitspielt, auf Instagram. Einem Bericht zufolge kam ihr Sohn Anfang Februar zur Welt. FOTO: KAISER/DPA

Bad Boy und Pop-Urgestein

Dieter Bohlen hat seinen 70. Geburtstag gefeiert - Hochzeit geplant

VON BRITTA KÖRBER UND CHRISTOF BOCK

TÖTENSEN. Er ist der Bad Boy aus der Castingshow und ein Urgestein im deutschen Synthie-Pop: Millionen kennen Dieter Bohlen als Jurychef bei „Deutschland sucht den Superstar“. Am 7. Februar wurde er 70 Jahre alt.

Vor 40 Jahren komponierte er „You're my heart, you're my soul“ - das Duo mit Thomas Anders ist längst geplatzt, doch der Modern-Talking-Ohrwurm wird immer noch in Discos bis zum „Ballermann“ auf Mallorca gespielt - und auch am 7. Februar bei Bohlens Riesen-Geburtstagsparty in Berlin im Theater am Potsdamer Platz.

Bohlen verweist auf 25 Nummer-1-Hits und mehr als 1000 Goldene Schallplatten. Bei seinem Haussender RTL steht er neuerdings wieder unter Vertrag. 2002 begann dort seine Karriere als Dauer-Juror bei der Castingshow „Deutschland sucht den Superstar“ (DSDS). 2007 kam die Show „Das Supertalent“ hinzu, in der Menschen besondere Begabungen präsentieren. 2021 trennten sich zeitweise die Wege von RTL und dem Entertainer mit dem losen Läs-



Dieter Bohlen hat zu seinem 70. Geburtstag im Theater am Potsdamer Platz ein Konzert gegeben. FOTO: CARSTENSEN/DPA

„Dieter trägt sein Herz auf der Zunge und sorgt damit regelmäßig für Gesprächsstoff.“

Inga Leschek, Programmgeschäftsführerin RTL und RTL+

termundwerk. Denn RTL sieht sich heute als Familiensender. Bohlens teils derbe Sprüche passten da nicht mehr ins Bild. Inzwischen gibt sich der Vater von sechs Kindern etwas zahmer.

In der Neuauflage von DSDS, die später in diesem Jahr anlaufen wird, ist Bohlen wieder dabei. „Dieter trägt sein Herz auf der Zunge und sorgt damit regelmäßig für Gesprächsstoff“, so

Inga Leschek, Programmgeschäftsführerin RTL und RTL+. Neben seiner unverblühten Art und seinem Humor zeichne ihn sein Gespür für Talente aus.

Durch mehrere Städte wie Bremen, Lübeck, Chemnitz und Hanau zieht der stets braun gebrannte Blonde im Sommer mit einer Open-Air-Tour „40 Jahre Modern Talking“. Da ist es nicht wichtig, dass sein Pop-Duo mit Anders sich 1987 im Streit aufgelöst hat. Mit neuen Musikern warten auf der Tour Klassiker auf die Fans.

Hochzeit soll in naher Zukunft gefeiert werden

Bohlen hat noch viele Pläne. So enthüllte er plötzlich zum runden Geburtstag, dass er in naher Zukunft Hochzeit feiern will. „Carina und ich werden heiraten“, sagte er. Konkreter wurde der Pop-Titan zunächst nicht. Dieter Bohlen und Carina sind seit 18 Jahren ein Paar - jedoch ohne Trauschein. „Es gibt ein festes Datum - seit dem ersten Tag unserer Beziehung. Ich nannte ihr damals ein bestimmtes Jahr und meinte, wenn wir dann noch zusammen sind, vertraue ich dir und heirate dich.“ (DPA)

„Big Brother“ mit neuer Staffel

UNTERFÖHRUNG. Die neue Staffel der Überwachungsshow „Big Brother“ wird ab dem 4. März hundert Tage lang rund um die Uhr bei Joyn zu sehen sein. Das teilte die Streaming-Plattform in Unterföhring mit. Über eine mögliche Ausstrahlung im linearen Sat.1-Fernsehen ist derzeit noch nichts bekannt. 16 sehr unterschiedliche Menschen jeden Alters werden Anfang März in einen Container gesperrt. Sie kämpfen um 100.000 Euro. „Wir zeigen 100 Tage rund um die Uhr authentische Menschen, echte Persönlichkeiten und die gesamte Bandbreite an Emotionen“, wurde der Vice President Content von Joyn, Thomas Münzner, zitiert.

Vor der Kamera

„Bachelorette“-Schauen half für Ken-Rolle

Der „Barbie“-Schauspieler Ryan Gosling hat sich eigenen Angaben zufolge für seine Rolle als Ken auch bei der Datingshow „Die Bachelorette“ Inspiration geholt. „Ich schaue viel Reality-TV“, sagte der 43-Jährige dem US-Magazin „Variety“. Gosling verkörpert in dem Kassenshit „Barbie“ von Regisseurin Greta Gerwig und mit Hauptdarstellerin Margot Robbie den Freund der Barbie-Puppe - der ohne Barbie nicht ganz weiß, wer er ist. Auch die „Bachelorette“-Anwärter säßen untätig herum und warteten darauf, dass die Bachelorette sie beachte, erklärte der Kanadier. „Und, ja, sie haben keine andere Aufmerksamkeit als die, die sie ihnen

schenkt.“ Die Männer in der Flirtshow würden oft mit nur einem einzigen charakteristischen Merkmal gezeigt, sinnierte Gosling. „Ein Typ ist der Brillenträger. Ein Typ hat den einen Ohrring. Wenn man diese Person herausfordert und dasselbe tut wie sie, würde man ihre Identität verletzen.“ Um sich selbst von den anderen Kems im Barbieland abzuheben, habe sein Ken deshalb begonnen, einen Pelzmantel zu tragen. Seine Rolle, die ihm eine Oscar-Nominierung eingebracht hat, bezeichnete Gosling als die „schwierigste Rolle“, die er je gespielt habe. Auch alte Erinnerungen an seine Zeit im „Mickey Mouse Club“ hätten ihm für seine Rolle geholfen, erzählte Gosling. FOTO: STRAUSS/DPA



Judith Rakers
Schon als Kind Gemüse angebaut



Tomaten waren das erste Gemüse, das Ex-Tagesschau-Moderatorin Judith Rakers angebaut hat - im Alter von sechs Jahren. „Ich habe das entweder in der ‚Sendung mit der Maus‘ oder bei ‚Löwenzahn‘ gesehen und dann einfach nachgemacht“, sagte die 48-Jährige. Ihrem Vater zufolge fiel die Ernte mehr als üppig aus. Die gebürtige Paderbornerin Rakers wohnt im Hamburger Umland und baut dort seit sechs Jahren unter anderem Gemüse zur Selbstversorgung an.

Zietlow und Köppen
Dschungel-Spezial angekündigt

Die beliebte RTL-Show „Ich bin ein Star - Holt mich hier raus!“ bekommt im Sommer eine Spezialstaffel. Das kündigte das Moderationsduo Sonja Zietlow und Jan Köppen vor Kurzem

in der Sendung „Das große Wiedersehen“ an. Passend zum 20-jährigen Jubiläum des Formats, das eigentlich in Australien gedreht wird, wagen sich laut RTL beim „Showdown der Dschungel-Legenden“ zwölf frühere Camperinnen und Camper erneut ins Busch-Abenteuer - allerdings in Südafrika. FOTO: BÜNNING/DPA

Ulrich Walter
Früherer Astronaut über Mars-Landung

Der frühere Astronaut Ulrich Walter rechnet mit einer Landung von Menschen auf dem Mars gegen Ende der 2030er-Jahre. Die nächste optimale Konstellation mit der schnellsten Flugroute wäre 2033. Bis dahin seien die Vorbereitungen laut US-Raumfahrtagentur Nasa nicht zu schaffen, sagte der Professor für Raumfahrttechnik. Diese Konstellation trete nur alle 15 Jahre ein. FOTO: KAISER/DPA



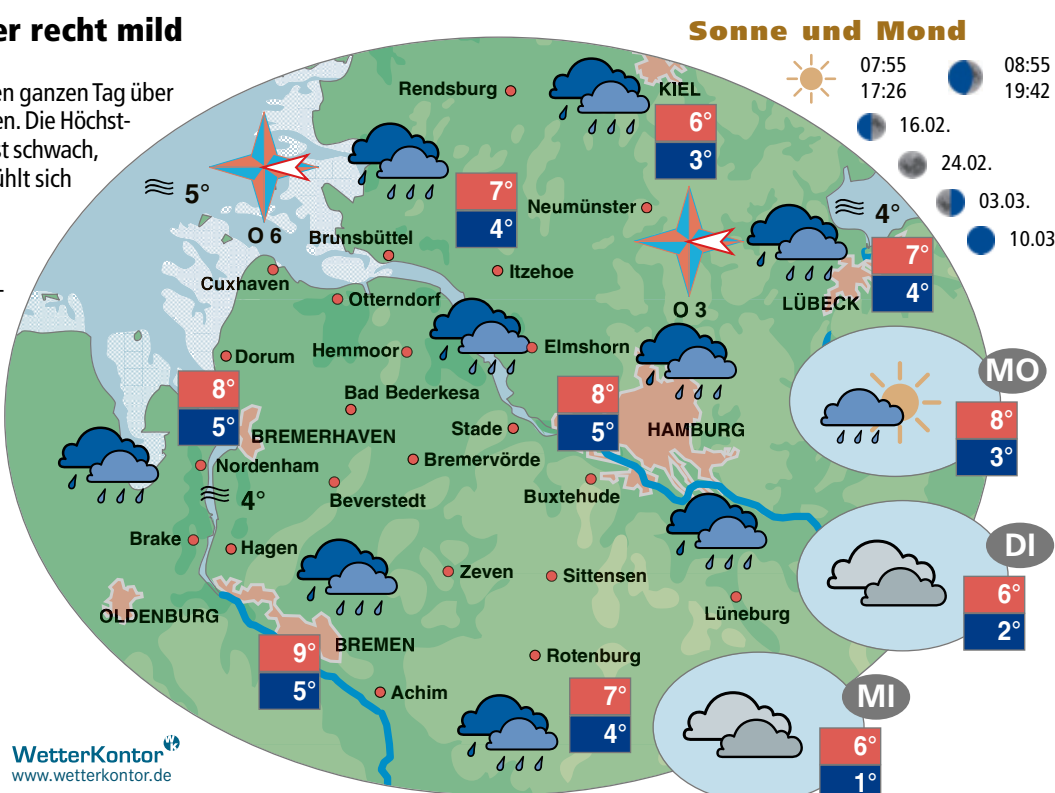
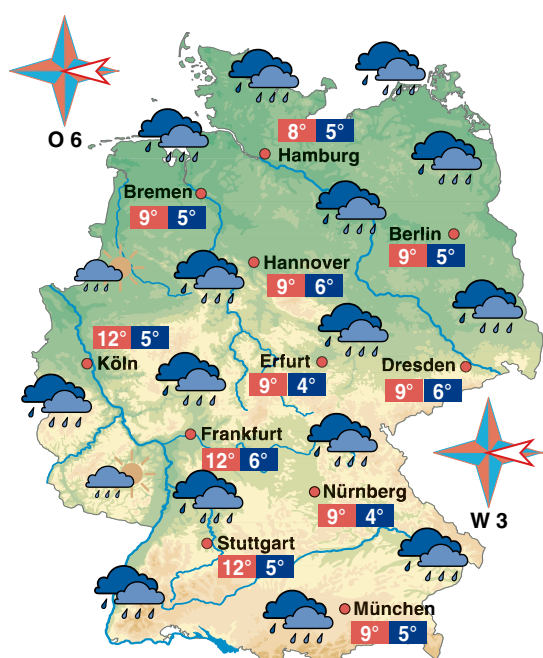
Viele Wolken, ab und zu Regen, wieder recht mild

Die Vorhersage für den 11. Februar 2024: Nur vereinzelt kommt mal die Sonne zum Vorschein. Fast den ganzen Tag über halten sich dichte Wolken. Sie bringen auch gelegentlich Regen. Die Höchsttemperaturen liegen bei 6 bis 9 Grad. Der Ostwind weht meist schwach, an der See mäßig bis frisch, vereinzelt auch stark. Nachts kühlt sich die Luft auf 5 bis 3 Grad ab.

Biowetter

Bei Personen mit niedrigen Blutdruckwerten kommt es vermehrt zu Kopfschmerzen und Schwindelgefühlen. Entsprechend vorbelastete Menschen müssen auch mit Migräneattacken rechnen. Neben einer erhöhten Reizbarkeit und Nervosität kommt es heute auch zu einer eingeschränkten Leistungsfähigkeit.

Deutschland heute



Deutschland

Am Sonntag überwiegen dichte Wolken, und verbreitet fällt Regen oder Nieselregen. In den Alpen fällt oberhalb von 1000 Metern Höhe Schnee. Die Temperaturen erreichen Werte zwischen 5 und 13 Grad. Der Wind weht an der Nordsee anfangs frisch, in Böen stark bis stürmisch aus Südost bis Ost, sonst weht ein schwacher bis mäßiger Wind aus Südwest.

Gezeiten

Brake	02:46 / 15:26
Bremerhaven	01:54 / 14:39
Dorum	01:31 / 14:13
Cuxhaven	01:43 / 14:20
Otterndorf	02:13 / 14:49
Stade	04:31 / 17:09
Hechthausen	04:37 / 17:11
Brake	09:37 / 21:58
Bremerhaven	08:29 / 20:50
Dorum	--- / ---
Cuxhaven	08:51 / 21:09
Otterndorf	09:22 / 21:38
Stade	12:03 / ---
Hechthausen	00:13 / 12:52

Niederschlag

90 %
Wahrscheinlichkeit

Gartentipp

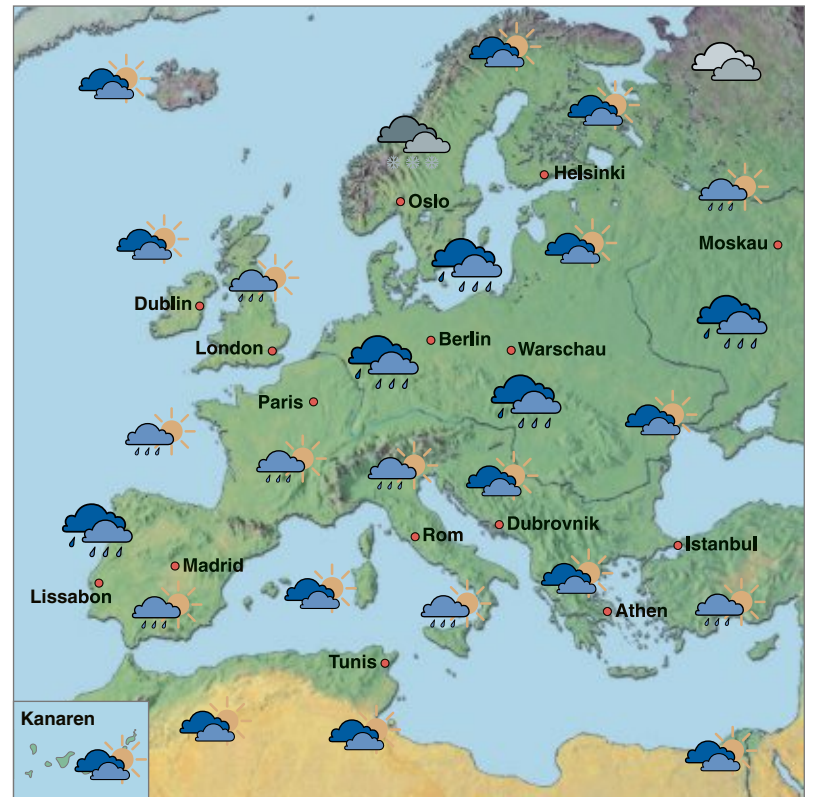
Dahlien: Dahlienknollen überwintert man in mit Sand oder Torf gefüllten Kisten. Sie dürfen nicht austrocknen. Wenn die Knollen in zu trockenen Kellerräumen schrumpfen, legt man 4 bis 5 Knollen in ein Plastiksäckchen, in das man seitlich Luftlöcher sticht.

UV-Strahlung heute

UV-Index	1
1-2	schwach
3-5	mittel
6-7	hoch
8-10	sehr hoch
11	extrem

- 1-2: Keine Maßnahmen erforderlich
- 3-5: Schutzmaßnahmen empfehlenswert
- 6-7: Schutzmaßnahmen erforderlich
- 8-10: Schutzmaßnahmen unbedingt erforderlich
- 11: Besondere Maßnahmen sind ein Muss

Europawetter heute





Beverstedt

Dorfcafé in Stubben

Das Dorfcafé Stubben öffnet wieder seine Türen: Zu einer Kaffeerunde lädt der Bürgerverein Dorfczentrum Stubben am Sonntag, 11. Februar, von 14 bis 16.30 Uhr in das Dorfczentrum Alte Schule, Bruns- hausener Straße 39, ein.

Geestland

Roadmovie und Kinderfilm

Der Film „25km/h“, ein Roadmovie mit Bjarne Mädler und Lars Eidinger, läuft im Gemeindehaus Debstedt am Freitag, 16. Februar, 19.30 Uhr. Mädler und Eidinger spielen zwei Brüder. Am Sonnabend, 17. Februar, 15 Uhr, wird der Kinderfilm „Urmel aus dem Eis“ gezeigt. Eintritt ist frei.

Lautenmusik von 1700

„Instrumentum Nobile, Lautenmusik aus den Landen der Habsburger um 1700“ lautet der Titel des Konzerts von Tobias Tietze am Sonnabend, 10. Februar, 19 Uhr, im Festsaal der Burg Bederkesa. Tietze musiziert auf dem Nachbau einer historischen Laute.

Hagen

Maskerade für Kinder

Der Driфтether Sportverein lädt Kinder, Eltern und Großeltern ein zur Kindermaskerade am Sonntag, 18. Februar, um 14.30 Uhr in der Mehrzweckhalle. Wer Kuchen für das Buffet spenden möchte, meldet sich bei Swenja Schöne unter Tel. 0176/84871544.

Kostümfest für die Kleinen

Der Förderverein „Kinder in Uthlede“ lädt alle kleinen Leute und ihre großen Begleiter ein zur Kindermaskerade am Sonntag, 11. Februar, von 15 bis 17 Uhr im Heimathaus.

Bingo-Nachmittag

Der Seniorenbeirat der Gemeinde Hagen lädt alle älteren Mitbürger ein zum Bingo-Nachmittag am Sonntag, 25. Februar, um 14.30 Uhr in der Gastwirtschaft Würger in Uthlede. Anmeldungen bis 15. Februar bei Herta Kathmann, Tel. 04746/726393 oder unter her- ta.kathmann@web.de.

Loxstedt

Kindermaskerade in Büttel

Tanzen, toben und spielen können die Teilnehmer der Kindermaskerade, zu der der TSV Büttel-Neulande für Sonntag, 18. Februar, 15 Uhr im Oldenburger Hof in Büttel einlädt.

Fasching für Kinder

Zur Kindermaskerade lädt der ATS Bexhövede ein für Sonntag, 18. Februar. Ab 14.30 Uhr erwarten die Mädchen und Jungen in der Bexhöveder Turnhalle Spiele, Hüpfburg und Musik.

Wurster Nordseeküste

Alpakahof startet Saison

Der Alpakahof Herr in Misdewarden startet die Saison-Eröffnung mit einem Sonderverkauf von Freitag bis Sonntag, 1. bis 3. März, jeweils von 10 bis 14 Uhr.



Gastronom Burim Feka aus Bremerhaven hat das Eiscafé am Amtsplatz in Hagen wiederbelebt.

FOTOS: IVEN

Eis in vielen Variationen

Eiscafé in Hagen ist zurück - Burim Feka hat sich Traum erfüllt

VON JAN IVEN

HAGEN. Das Eiscafé in Hagen ist zurück. Der neue Betreiber ist vor allem aus der Gastro-Szene in Bremerhaven bekannt und bietet allein neun verschiedene Sorten Spaghetti-Eis an. Als erstes hat er das größte Problem des Lokals am Amtsplatz behoben.

Schon im Alter von 15 Jahren hat Burim Feka im Eiscafé seiner großen Schwester an der Hafensstraße in Bremerhaven ausgeholfen. 22 Jahre später erfüllt er sich einen Traum und eröffnet mit dem La Crema am Amtsplatz in Hagen sein eigenes Eiscafé. „Die Leute lieben Eis“, sagt der Gastronom aus Bremerhaven - und ihm geht es da genauso. Nun hat er damit begonnen, dem Eiscafé in Hagen neues Leben einzuhauchen.

In Bremerhaven kennt man den 37-jährigen Feka vor allem als Betreiber des Beach Clubs „Tropical Bar“, den er im vergangenen Jahr am Museumshafen eröffnet hat. Zuvor hat er schon im „Reinhardt“ und im „Scala“ gearbeitet. Die „Tropical Bar“ betreibt Feka weiter, und sie soll im Frühjahr wieder aufmachen. Trotzdem sollte ein zweites Standbein her.

„Ich war im vergangenen Jahr in Hagen spazieren und habe gesehen, wie die Leute ins Eiscafé wollten. Aber die Tür war verschlossen. Und das im Hochsommer“, erinnert er sich. Auch die Gemeinde Hagen bestätigt, dass das Lokal zuletzt immer nur sporadisch geöffnet hatte. Der vorherige Betreiber hatte offenbar keine festen Öffnungszeiten. Mal war das Eiscafé auf, mal war es zu. Genaues war nicht bekannt.

24 Sorten im Angebot

Und da dachte sich Feka: „Das kann ich besser.“ Als sein Vater ihm erzählte, dass ein neuer Betreiber gesucht wird, musste er nicht lange überlegen und einigte sich schnell mit dem Eigentümer. Und so eröffnete er das Café Mitte Januar. Feka selbst nennt es „La Crema. Eiscafé“, in umgekehrter Reihenfolge, denn es soll etwas Besonderes sein.

Als Erstes ging Feka das größte Problem an: die unsicheren Öffnungszeiten. Das Lokal hat nun täglich von 8.30 Uhr bis 19 Uhr geöffnet. „Ich möchte erst einmal herausfinden, wann die Hagerner am liebsten kommen“, sagt Feka. Und wenn die Gäste im Sommer abends mit einem Aperol Spritz ge-



Im Eiscafé in Hagen werden neun verschiedene Arten von Spaghetti-Eis angeboten.

mütlich vor dem Café sitzen, werde er sicher nicht auf die Uhr schauen.

Das La Crema hat 24 Eis-sorten von Vanille bis salziges Karamell im Angebot. „Ich kann zwar auch Eis selbst machen, aber ich habe einen guten Lieferanten aus Berlin, und ich möchte mich mehr um das Café kümmern“, sagt Feka. Erfahrungsgemäß essen die Gäste am häufigsten Vanilleeis. Feka selbst mag am liebsten Stracciatella.

Auf der Karte stehen neben unzähligen Eisbechern allein neun Sorten Spaghetti-Eis. Wenn nicht zu viele

Gäste da sind, presst er die „Spaghetti“ per Hand, bei großem Andrang hilft eine Maschine. Besonders stolz ist er auf seine selbst gemachte Erdbeersoße. Ansonsten gibt es Waffeln, überbackene Toasts und selbst gemachten Kuchen. Ab Frühjahr möchte er Frühstück anbieten.

Aber warum macht Feka das Eiscafé mitten im Winter auf? „Ich möchte die Hagerner kennenlernen, bevor die Saison richtig losgeht“, sagt er. Ein bisschen Small-Talk hier und da. Den Kaffee lieber etwas stärker oder schwächer? Der Gastronom unterhält sich, fragt nach und hofft, dass er so die Vorlieben seiner hoffentlich bald zahlreichen Stammkunden herausfinden kann. Er will sich Mühe geben und auf die kleinen Dinge achten.

Eiscafé soll mindestens ein Jahr geöffnet bleiben

Eins hat er bereits festgestellt. „Die Hagerner bleiben lieber etwas kürzer im Café als die Bremerhavener und sind dann wieder unterwegs“, sagt der Gastronom. Immer beschäftigt. Ein Jahr lang möchte Feka nun ausprobieren, ob das La Crema Eiscafé von den Hagernern angenommen wird.

Frühtanz erstmals auch in Lüdingworth

Party soll am Pfingstsonntag stattfinden - Publikum von 16 bis 80 Jahren

LÜDINGWORTH. Der traditionelle Pfingstfrühtanz in Steinau bekommt Konkurrenz: Die Lüdingwörther Diskothek Janssens's Tanzpalast will am Pfingstsonntag, 19. Mai, erstmals eine Frühtanzveranstaltung auf die Beine stellen. Vertragen sich die beiden Großpartys?

Die Idee für den Frühtanz sei ihm nach der großen „725 Jahre Lüdingworth“-Feier im August gekommen, berichtet Disco-Chef Eric Janßen: „Die Veranstaltung hat bei Jung bis Alt großen Anklang gefunden.“ Deshalb habe man sich entschlossen, die „Partywiese“ neben der Diskothek 2024 für weitere Freiluftveranstaltungen zu nutzen.

Der Lüdingwörther Frühtanz geht am Pfingstsonntag,

19. Mai, in der Zeit von 10 bis 22 Uhr über die Bühne. „Wir möchten ein gemischtes Publikum jeden Alters ansprechen, quasi von 16 bis 80“, erklärt Eric Janßen. Der Fokus liege aber eher bei einem Publikum ab 30. „Es soll ein unterhaltsamer Tag für die gesamte Region werden.“

Mehrere DJs dabei

Mehrere DJs sorgen auf dem XXL-Disco-Turm (bekannt vom Otterndorfer Altstadt-Fest) für Unterhaltung. „Musikalisch können sich die Besucher auf ein buntes Programm aus Charts, Schlager, Klassikern und Rock freuen“, kündigt Janßen an. Es wird Cocktail-Stände, Bierwagen und Foodtrucks geben. Und der Gastronom



Der Frühtanz in Steinau ist eine Kulturveranstaltung. Nun gibt es Konkurrenz. FOTO: MANGELS/ARCHIV

Stefan Kopf ist mit der „Pfingst-Ochsen-Bräterei“ dabei.

Besonderheit: Die Lüdingwörther Vereine bieten sogenannte Dorfbänder zum Verkauf als Eintrittsticket an. Die Hälfte der Erlö-

se aus diesem Verkauf verbleibt dann in dem jeweiligen Verein. „Dies ist aus unserer Sicht eine tolle Möglichkeit für die hiesigen Vereine, die Vereinskasse aufzubessern“, findet Eric Janßen. Auf die Frage, ob zwei Frühtanzveranstaltungen im Kreis Cuxhaven überhaupt nebeneinander bestehen können, antwortet der Disco-Chef: „Das kann ich natürlich auch nicht vorhersagen.“ Aktuell erfahre er aber durchweg positive Resonanz und Vorfreude auf das Lüdingwörther Event. Lars Dock, Veranstalter des traditionsreichen Pfingstfrühtanzes in Steinau, bleibt angesichts der neuen Konkurrenz gelassen: „Es haben schon so viele versucht, auf den Zug aufzuspringen.“ (BER)

Gemeinde Beverstedt

Briefe von Frida Kahlo

In einer musikalischen Lesung wird das Leben der mexikanischen Ausnahmekünstlerin Frida Kahlo mit Briefen an ihre Liebhaber und Weggefährten, an Freunde und Familie, an Ärzte und Gläubiger skizziert. Der Titel am Donnerstag, 15. Februar, 20 Uhr, im Kulturhof Heyerhöfen lautet „Schreib mir. Und vor allem liebe mich - Briefe der Frida Kahlo“. Auf Einladung des Markt- und Kulturvereins präsentieren Saskia Junggeburth (Text) und Eva Engelbach (Musik) die musikalische Lesung. Kartenreservierung: per E-Mail unter susanne@mailbox-steiner.de oder Tel. 04747/1014.



Stadt Geestland

Repair Café im Lindenhof

Am kommenden Samstag, 17. Februar, findet wieder das Repair Café im VHS-Laden im Lindenhof Center in Langen (Debstedter Straße 5) statt. Geestländer Bürger haben die Möglichkeit, von 10 bis 13 Uhr ihre defekten Gegenstände reparieren zu lassen. Angeboten wird die Reparatur von elektrischen Kleingeräten, Fahrrädern, Pferdedecken, Reit- und Arbeitskleidung sowie kleinere Näharbeiten und Reparaturen für PCs (Hardware & Software) & Smartphones (Software) sowie eine Unterstützung beim Aufziehen von Gitarrensaiten. Dazu gibt es Kaffee und Kuchen.



Gemeinde Schiffdorf

Mutmachtage für Kinder

Fröhliche Tage in einer wertschätzenden Gemeinschaft mit Spielen, Geschichten, Aktionen und vielem mehr, was allen Spaß macht: Das sind die Kindermutmachtage in Drangstedt mitten im Wald. Von Montag bis Donnerstag, 18. bis 21. März, sind diese Tage geplant. Die Evangelische Jugend zusammen mit Diakonin Conny Frieden von der evangelisch-lutherischen Martinskirchengemeinde Schiffdorf begleiten diese Aktion für Mädchen und Jungen. Anmeldung: bis Dienstag, 13. Februar, 17 Uhr, im Gemeindehaus in Schiffdorf in der Brameler Straße 26.



Die DC7 treffen sich einmal im Jahr zur Reunion.

FOTO: PR

The DC7 spielen in Beverstedt auf Vorverkauf hat begonnen

BEVERSTEDT. Sie kommen nur einmal pro Jahr aus ganz Deutschland zusammen, um gemeinsam live auf einer regionalen Bühne zu performen: Dean Collins & the DC7. Das Konzert in Kooperation mit der Jugend- und Familienförderung der Gemeinde Beverstedt in der Feldhofhalle in Beverstedt, findet am Samstag, 2. März, 20 Uhr, statt. Die DC7 um ihren Leader Dean Collins sind alle Vollblutmusiker, die seit vielen Jahren eng befreundet sind und für diesen Auftritt alle anderen Angebote stehen und liegen lassen. Schlagzeuger Vincent Golly, Die

Keyboarder Andreas Kück und Ecky Zudrop, Bassist Harry Schuler, die Gitarristen Björn Diewald und Thomas Krüger sowie Percussionist Peter Broich lösen jedes Jahr das Zugabe-Versprechen von 2016.

„Dieses Versprechen konnten wir nur während der Pandemie nicht einhalten“, betont Dean Collins und verrät: „Wir üben im Vorfeld jeder für sich. Und wir nehmen uns immer eine Band, von der wir mehrere Songs spielen. Dieses Jahr ist es Genesis/Phil Collins.“ Tickets gibt es im Internet. (RAN) www.dcheroes.de

**Gymnasium Langen
Tag der offenen
Tür und viele Infos**

LANGEN. Zu einem „Tag der offenen Tür“ lädt das Gymnasium Langen für Freitag, 16. Februar, ein. In dem Gebäude am Lankenweg wird an diesem Nachmittag in der Zeit von 15.30 bis 17.30 Uhr ein abwechslungsreiches Programm rund um den Fachunterricht am Gymnasium geboten. Ein Fachvortrag zum Angebot der Schule startet um 16.30 Uhr.

**Am Stellwerk
Bahnübergang in
Loxstedt gesperrt**

LOXSTEDT. Der Bahnübergang Am Stellwerk in Loxstedt wird vom 19. bis zum 26. Februar 2024 für alle Verkehrsteilnehmer voll gesperrt. Grund sind Gleisbauarbeiten der Deutschen Bahn. Eine Umleitung wird ausgeschildert.

Ärztin investiert in neue Praxisräume

Gegen den Trend: Dr. Katrin Welke baut um und stellt sich auf gestiegene Patientenzahlen ein

VON INGA HANSEN

BEXHÖVEDE. Die Gemeinde Loxstedt leidet unter Ärztemangel. Die Kinderärztin-Praxis ist dicht, Stotels einzige Hausarzt-Praxis auch. Doch in Bexhövede entsteht gerade eine nagelneue Arztpraxis.

Das Gebäude kommt imposant daher. Der Tresen steht, erste Schreibtische und PCs auch. Sonst ist die große, neue Arztpraxis am Ortsrand von Bexhövede noch leer. Aber Dr. Katrin Welke lächelt zufrieden. „Es wird“, freut sich die 43-Jährige. Schließlich ist die Eröffnung der neuen Praxis am 12. Februar geplant.



Sie freuen sich auf das Arbeiten in den neuen Praxisräumen: Hausärztin Dr. Katrin Welke (stehend Mitte) und ihr Team. FOTO: HANSEN

Aber natürlich ist diese Hausärztin nicht vom Himmel gefallen, sie führt die einzige Praxis in dem 2400-

Einwohner-Ort bereits seit 12 Jahren. Doch jetzt hat Welke noch mal tief in die Tasche gegriffen und in eine

**„Damit können wir
in den nächsten 20 bis 25 Jahren
die Patienten hier bestens versorgen.“**

Dr. Katrin Welke

moderne und große Arztpraxis investiert. „Damit können wir in den nächsten 20 bis 25 Jahren die Patienten hier bestens versorgen“, ist sie sicher.

Ein Statement, das viele Bürger schätzen werden. Denn es ist keine Selbstverständlichkeit mehr im Kreis Cuxhaven, einen Hausarzt zu haben. Insbesondere im Südkreis ist der Mangel an

Medizinern dramatisch. Immer mehr Ärzte gehen in den Ruhestand, Nachfolger gibt es meist nicht.

Statistisch gesehen sind im Südkreis noch 77,2 Prozent aller Hausarztsitze besetzt. In absoluten Zahlen heißt das: Es gibt in Schiffdorf, Loxstedt, Beverstedt und Hagen noch genau 26,75 Hausärzte. Es gibt dort aber so viele Patienten,

dass Arbeit für 38,5 Hausärzte da wäre. Im vergangenen Herbst sah es sogar noch übler aus: Der Versorgungsgrad war auf unter 70 Prozent gefallen. „Das ist die niedrigste Ärzteversorgung im ganzen Land“, stellte Detlef Haffke, Sprecher der Kassenärztlichen Vereinigung in Niedersachsen, fest.

Die Zahl der Patienten hat sich verdoppelt

Die Hausärzte, die übrig bleiben, können sich vor Arbeit kaum retten. „Wir haben heute doppelt so viele Patienten wie vor 12 Jahren, als ich hier angefangen habe“, sagt Welke.

SONDERTHEMA **Wirtschaft** | Wohnen | Freizeit | Leben | Verkehr | Familie | Stadt & Land

**Auf dieser Seite finden Sie
Handwerksbetriebe
für alle Probleme
im und ums
Haus!**

**Frühlingsstimmung
für Gräser**

So wird der Rasen fit fürs neue Gartenjahr

Ohne Moos mehr los im heimischen Garten: Jeder Gartenbesitzer freut sich über einen sattgrünen Rasen, der zum Barfußgehen verlockt. Um die Gräser nach der kalten Jahreszeit in Frühlingsstimmung zu versetzen, braucht es nur wenige Handgriffe. Mit etwas Aufmerksamkeit und unter Berücksichtigung einiger Pflegetipps kann der Rasen prächtig in die neue Saison starten.

Eine Frage des richtigen Timings

Der Dreiklang für gesunde Rasenflächen dürfte jedem Gartenliebhaber bekannt sein: Regelmäßiges Düngen, Mähen und Wässern schaffen die Basis für sattes Grün. Wie so oft im Leben kommt es dabei auf das richtige Timing an. Abhängig von Witterung und Wachstum bietet sich gegen Mitte März der erste Schnitt mit dem Rasenmäher an. Was tun, wenn statt dichter Grashalme vor allem Moos die Fläche dominiert? Dann kommt zum Dreiklang noch eine zusätzliche Pflegeeinheit mit einem Vertikutierer hinzu. Zudem sollten die Temperaturen konstant über zehn Grad Celsius liegen, damit der Rasen nach der für ihn strapaziösen, aber effektiven

Maßnahme wieder nachwachsen kann. Mit Geräten einem Akkuvortikutierer ist eine doppelte Pflegeeinheit möglich: Die Vertikutierwalze beseitigt Moos und Rasenfilz und ritzt die Bodenoberfläche an, sodass Luft und Wasser sowie Nährstoffe leichter an die Wurzeln vordringen. Zusätzlich bürstet die Lüfterwalze abgestorbenes Pflanzenmaterial von der Fläche ab. Diese Pflege belebt den Rasen und fördert einen dichten Wuchs. Tipp: Sowohl der Rasenschnitt als auch das Vertikutiergut lassen sich für den Kompost verwenden.

Beim Mähen sollten es Rasenfans jedoch nicht übertreiben, denn ein starker Schnitt schwächt die Gräser. Es empfiehlt sich den Mäher auf eine hohe Schnitthöhe einzustellen, um Rasenkräuter leichter zur Blüte zu bringen und damit für mehr biologische Vielfalt zu sorgen. Zusätzlich bieten Blühstreifen am Rand der Rasenflächen oder hübsche Blühinseln im Rasen Platz für Wildblumen und Kräuter - wichtig für Insekten und Vögel. Für Flexibilität und Bewegungsfreiheit bei der Rasenpflege sind wendige akkubetriebene Mäher ohne lästige Kabel eine gute Wahl. (djd)

**Glaserei
Hörmann GbR**

0471
36060

- Energiesparen!
- Wärmeschutz
- Einbruchschutz
- Abwicklung Versicherungsschäden
- Alles rund ums Glas!

Stresemannstraße 216
27576 Bremerhaven
E-Mail: kundenservice@glaserei-h-l.de
Telefax 0471/305533



**JETZT
informieren**

Haustüren von Poppe



Helmut-Neynaber-Straße 27
27612 Loxstedt
Tel. 04744 / 929 3-0
Fax 04744 / 929 330
info@poppe-rolladenbau.de
www.poppe-rolladenbau.de

- Planen und Bauen
- Wohnen • Sanieren
- Energiesparen
- Instandhalten

**Nachhaltige
Energiegewinnung**

Mit Solardächern grünen Strom erzeugen

Die Kraft der Sonne trägt in Deutschland immer stärker zur Energiegewinnung bei. So lag der Anteil des Stroms aus Photovoltaik (PV) laut Statista im Jahr 2023 bereits bei zwölf Prozent. Auch für die kommenden Jahre erwarten Experten weiter starke Zuwächse - nicht nur in Form großer Solarparks, sondern insbesondere im privaten Bereich. Immer mehr Hauseigentümer erkennen die damit verbundenen Vorteile, einen Großteil des eigenen Strombedarfs selbst zu decken. Denn dies spart dauerhaft bares Geld und macht zudem unabhängiger von der öffentlichen Versorgung sowie möglichen zukünftigen Preissteigerungen.

mehrfachen Zweck. Der erzeugte grüne Strom kann entweder direkt im Haushalt genutzt werden, zum Aufladen eines E-Autos dienen oder in Batteriespeichern für den späteren Gebrauch gepuffert werden. Auf diese Weise decken solche Systeme 50 bis 90 Prozent eines durchschnittlichen Haushaltsbedarfs ab und machen sich somit mit der Zeit von selbst bezahlt. Aber auch überschüssiger Solarstrom, den die Hauseigentümer ins öffentliche Netz einspeisen können, verringert die Stromrechnung.

Maßarbeit für jede Terrasse

Ein plötzlicher Regenguss oder übermäßige Sonne können die Freude am eigenen Garten trüben. Ein solides Terrassendach schützt die Bewohner vor den Launen der Witterung und spendet den gewünschten Schatten an heißen Sommertagen. Während die Bewohner unter dem Dach entspannen, liefern Solarmodule fleißig umweltfreundliche Energie aus hausgenerer Fertigung. Der Terrassenschutz, der lückenlos mit PV-Elementen bedacht ist, erfüllt auf diese Weise einen

Jede Bedachung wird nach Maß passend zur Terrassengröße und zur Architektur des Eigenheims geplant. Zur Wahl stehen solide und langlebige Konstruktionen aus Aluminium oder hochwertigen Hölzern wie Fichte oder Douglasie, farblich nach Wunsch gestaltet. Meist schmiegt sich die Bedachung mit einer Wandpfette an das Haus an, alternativ lassen sich auch freistehende Konstruktionen realisieren, beispielsweise als Schattenspender neben einem Pool oder Gartenteich. (djd)

Ihr neues Bad Meisterhaft aus einer Hand
In nur 8 Werktagen

Manitzky
Heizung-Sanitär

mit Termin- u. Festpreis-Garantie

Infos unter Tel. (0471) 50.53.53 - www.manitzky.de

ABFLUSS *sofort* SERVICE

Tel. 0471 / 90 22 959

- Kanalsanierung
- Rohrsanierung
- Dichtheitsprüfung
- Kanalreinigung
- Rohrreinigung
- TV-Untersuchung

Schimmel Feuchte Wände
Modergeruch

Ursachenanalyse - Trocknung - Sanierung
Besichtigung unverbindlich und kostenlos.

Rufen Sie uns an: **SEEFUSS** Gebäudedienste
www.seefuss.de (0471) 931 3453

In Bewegung

Sport · Wirtschaft · Mobilität

11 | SONNTAGSJOURNAL

11. Februar 2024



Loxstedt

Sitzgymnastik für Senioren
Sitzgymnastik für Senioren und Bewegungseingeschränkte mit Kristina Wiehn bietet die Frauen Union Loxstedt Donnerstag, 15. Februar, von 14.30 bis 15.30 Uhr in der Gymnastikhalle der Grundschule Loxstedt an. Auskünfte bei Kristina Wiehn unter Tel. 04744/2649. „Mit diesem Angebot soll dem Steifwerden der Glieder entgegengewirkt werden“, so die Übungsleiterin.

Sport-Fonds der Wespa Fördermittel für regionale Vereine

BREMERHAVEN. Viele Menschen engagieren sich ehrenamtlich in den heimischen Vereinen. Diese Arbeit unterstützt die Wespa über ihren Sport-Fonds. Die Ausschüttung erfolgt auch in diesem Jahr zu zwei Terminen. Einsendeschluss der aktuellen Bewerbungsphase ist der 15. März. Anträge und Prospekte gibt es im Internet in der Rubrik „Meine Wespa/Förderung“. Der Sport-Fonds richtet sich an die Sportvereine der Region und ist eine Kooperation der Wespa mit dem Stadtsportbund Bremerhaven und dem Kreis-sportbund Cuxhaven. Bewerber können sich alle Vereine im Wespa-Geschäftsgebiet, die den Sportbünden angeschlossen sind. Über die Vergabe der Zuschüsse entscheidet eine Jury. www.wespa.de

Gonzalez-Rücktritt

FC Cuxhaven steht ohne Trainer da

CUXHAVEN. Eigentlich sollte erst zum Sommer ein neuer Trainer den FC Cuxhaven übernehmen. Nun muss der Verein schon früher einen Nachfolger für Daniel Gonzalez suchen. Kurz vor dem Punktspielstart im Jahr 2024 hat Gonzalez sein Traineramt beim Landesligisten niedergelegt. Seinen Rücktritt zum Sommer hatte er bereits angekündigt, doch nun kam das Ende schneller als erwartet. Nach der Fusion von Eintracht Cuxhaven und dem Grodener SV steckt der FC Cuxhaven in der Landesliga Lüneburg mitten im Abstiegskampf. Aus 16 Spielen holte das Team nur sieben Punkte.

Golfplatz in Hainmühlen Boßeln für jedermann

GEESTLAND. Boßeln für jedermann findet am Sonntag, 18. Februar, auf dem Golfplatz in Hainmühlen statt. Dieser Wettkampf, bei dem die Boßelkugeln über die sogenannten Fairways getrieben werden, wird ab 10 Uhr in Gruppen mit anschließendem Grünkohlessen des Golfclubs Bremerhaven-Hainmühlen auf der Golfanlage gestartet. Gäste sind willkommen: Sie haben die Möglichkeit, den Golfplatz kennenzulernen und Kontakte zu knüpfen. Anmeldung: unter Tel. 04708/920036 und im Internet. www.golf-hainmuehlen.de.



Die Eisarena ist das zweite Zuhause von Mandy Eweleit. Während der Saison trainiert die 18-Jährige mehrmals in der Woche. FOTO: HARTMANN

Eis fasziniert die Schülerin

Mandy Eweleit gehört zu den besten Eiskunstläuferinnen im Land

VON MICHELLE FINCKE

BREMERHAVEN. Nichts macht Mandy Eweleit glücklicher als Kufen unter ihren Füßen. Die Eiskunstläuferin vom REV Bremerhaven gehört zu den Top-Talenten im Land Bremen. Ihr größter Wunsch: Nach dem Abitur möchte sie ihre Schlittschuhe in ganz Europa schnüren.

Januar 2011: Die fünfjährige Mandy Eweleit ist kaum so groß, dass sie über die Bande gucken kann. Es ist kalt in der alten, zugigen Eishalle am Wilhelm-Kaisen-Platz, aber das stört sie nicht. Sie ist viel zu sehr damit beschäftigt, vorsichtig auf Schlittschuhen ihre Runden zu drehen und dabei die älteren Eiskunstläuferinnen zu bewundern.

13 Jahre später ist es genau andersherum: Die heute 18-Jährige vom REV Bremerhaven gleitet mühelos und elegant über die Fläche der komfortablen Eisarena, und die jungen Vereinskameradinnen möchten ihr nachzueifern - schließlich gehört sie zu den besten Talenten im Land Bremen. In der Seestadt bildet neben dem REV noch der SC Bremerhaven Eiskunstläufer und -innen aus.

Für ihren Erfolg tut Mandy Eweleit, die seit dieser Saison in der Kategorie „Jung Adult“ startet, viel. Während der Saison von Ende September bis Anfang April übt sie mindestens dreimal in der Woche in der Eisarena Bremerhaven. Da-

„Das Eislaufen gibt meinem Leben Struktur, und sobald ich auf der Fläche bin, fühle ich mich gut.“

Mandy Eweleit, Eiskunstläuferin vom REV Bremerhaven

bei allein bleibt es jedoch nicht. Zweimal im Monat hat sie zudem sonntags ein vierstündiges Fördertraining in Bremen, denn sie gehört dem Landeskader an. So viel zu ihrem „Pflichtprogramm“. Wenn es passt, trainiert sie zwischendurch auch noch „freiwillig“ bei 1860 Bremen. „Das Eislaufen gibt meinem Leben Struktur, und sobald ich auf der Fläche bin, fühle ich mich gut“, sagt der Teenager.

Bis zu zehn Wettbewerbe pro Saison

Pro Saison nehme sie an rund zehn Wettbewerben teil. Zu ihren sportlichen Höhepunkten zählen die deutschen Jugendmeisterschaften 2022 und 2023. Darauf hat sie lange gewartet. „Aufgrund von Corona war alles abgesagt und dann habe ich mir auch noch das Sprunggelenk gebrochen“, erzählt die Langenerin. Ein halbes Jahr habe sie daraufhin pausieren müssen.

„Ich bin schon stolz, dass ich mich zurückgekämpft habe“, sagt sie. Ihre Platzierung im Mittelfeld im vergangenen Jahr bei der DM nach zwei sauber gelaufenen Programmen sei für das REV-Talent daher eher ne-

bensächlich gewesen.

Wer glaubt, dass Eiskunstläuferinnen ausschließlich auf Kufen unterwegs sind, täuscht. Eine 30-minütige Aufwärmphase abseits der Bande sowie regelmäßiges Athletiktraining und „Trockenübungen“, beispielsweise in Form von Sprungtechniken gehören dazu, bevor die Schlittschuhe geschnürt werden.

In der Nebensaison von April bis September steigt Mandy Eweleit auf spezielle Inlineskates, genannt Snow White, um. Diese ermöglichen ein Laufverhalten, das dem Eiskunstlauf sehr nahekommt.

Momentan jedoch trainiert Mandy Eweleit auf dem Eis. In Abschnitten probt sie Schritte, Sprünge und Pirouetten und natürlich auch ihre ganze Kür - alles unter den Augen ihrer Mutter und Trainerin Stephanie Eweleit. „Aber erst seit dieser Saison“, erzählt die 18-Jährige. Zuvor sei sie jahrelang von Sandra Poguntke unterrichtet worden. Was sie weiterhin sehr motiviere, sei, dass sie stetig Fortschritte an sich bemerke. „Alles ist sauberer: das Laufen, die Ausführung, die Sprünge. Bei ihnen fehlt nichts mehr an Drehung“,

erklärt sie.

Dabei habe sie der Ehrgeiz erst so richtig erfasst, als sie es geschafft habe, den Axel mit eineinhalb Umdrehungen zu stehen. „Da muss ich so zwölf Jahre alt gewesen sein“, erinnert sie sich. Heute besteht ihre Kür unter anderem aus Doppelsprüngen - Lutz, Flip, Salchow, Axel - und einer eingesprungenen Sitz- sowie Kombipirouette.

Aktuelle Choreografie mit ruhiger Musik

Ihre aktuelle Choreografie zum Song „Wings“ der britischen Sängerin Birdy hat Mandy Eweleit in einem Trainingslager im hessischen Willingen erarbeitet - gemeinsam mit zwei Trainerinnen aus Frankfurt, die sie seit sechs Jahren immer in den Sommerferien zwei Wochen intensiv betreuen. „Die Musik ist ruhig und gefühlvoll. Das passt zu mir“, beschreibt die Jugendliche.

Die Schülerin ist nach wie vor vom Eis fasziniert - und das wird sich auch nach dem Abitur im Sommer nicht ändern - im Gegenteil. „Ich habe mich bei ‚Disney On Ice‘ beworben und wenn es klappt, toure ich monatelang mit der Eisshow durch Europa“, erzählt sie strahlend. Sollte ihr das nicht gelingen, tritt Plan B in Kraft und es geht an eine Universität zum Studium. „Wohin genau, weiß ich bisher nicht. Aber auf jeden Fall muss eine vernünftige Eishalle in der Nähe sein“, sagt Mandy Eweleit.

KOMMT IN DEN
EISBÄREN-
KÄFIG!



SA | 17. FEB 2024 | 18 UHR
STADTHALLE BREMERHAVEN

EURE TICKETS NEWS & MEHR



BIG AOK GEWORA SEIER NORDSEE-ZEITUNG
EEG DWAYO neusta DS MINERALÖL UTG

Damian Mund

Gold für Spadener Bogenschützen

Der zwölfjährige Damian Mund hat bei seiner Premiere bei einer Landesmeisterschaft einen glänzenden Auftritt hingelegt. Der Bogenschütze vom TV Spaden gewann Gold. Sein Ergebnis von 474 Ringen könnte sogar für die Qualifikation zur Deutschen Meisterschaft reichen.



FOTO: TV SPADEN

Philipp Preto

Für Nationalteam nominiert

Nachdem Philipp Preto für die Fischtown Pinguins mit seinem ersten DEL-Tor zum Sieg über Frankfurt beitragen konnte, wurde er für das Nationalteam nominiert. Bundestrainer Harold Kreis hat den 22-Jährigen nachnominiert. „Es ist einfach eine Ehre, für mein Land aufspielen zu dürfen.“



FOTO: HARTMANN

Carsten Gosdeck

Trainer-Amt in Diez aufgegeben

Carsten Gosdeck ist vom Amt des Cheftrainers bei EG Diez-Limburg zurückgetreten. Nach einer Niederlage gegen den Tabellenletzten Leuven informierte der ehemalige Eishockey-Profi der Fischtown Pinguins den Verein, den er erst im Sommer übernommen hatte.



FOTO: SCHEER

Ian Kohls

Vorbereitung auf Meisterschaft

Beim Winterlauf in Oldendorf ist Athlet Ian Kohls (17) vom TSV Neu- enwalde über fünf Kilometer neue persönliche Bestzeit gelaufen. Er bereitet sich auf die Niedersächsischen Landesmeisterschaften im 5-km-Strassenlauf in Einbeck im April vor, bei denen er starten wird.

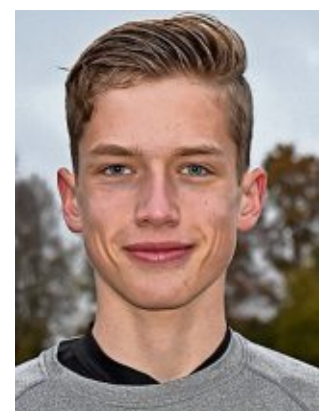


FOTO: FINCKE

Sailors für Meisterrunde qualifiziert

Floorball: Aufsteiger spielt erfolgreiche Premierensaison in Regionalliga Nordwest

BREMERHAVEN. Die Sailors Bremerhaven haben als Aufsteiger eine erfolgreiche Premierensaison in der Regionalliga Nordwest gespielt. Das Floorball-Team des BSC Grünhöfe qualifizierte sich als Tabellenvierter sogar für die Meisterrunde.

Mit drei Siegen und vier Niederlagen sowie einem Torverhältnis von 43:59 Treffern schlugen sich die Sailors auf

dem Großfeld beachtlich. Der Lohn dafür ist der Einzug in die Meisterrunde der dritthöchsten Spielklasse. Dort werden sich die Bremerhavener mit Hannover 96, den Lilienthaler Wölfen II und dem TV Eiche Horn II messen.

Als Aufsteiger direkt die Meisterrunde zu erreichen, übertrifft die sportlichen Erwartungen an diese Saison, meint Sailors-Trainer Mathias

Bruhn: „Wir können jetzt ohne Druck aufspielen. Alles, was jetzt kommt, ist Bonus. Wir wollen die Großen ärgern.“

Los geht es für den Aufsteiger am Sonntag, 11. Februar, mit einem Spiel in Hannover gegen Lilienthal. Eine Woche später trifft man in Lilienthal auf die in dieser Saison noch ungeschlagenen Hannoveraner. Der dritte Spieltag führt

die Grünhöfer am Samstag, 2. März, nach Bremen zum TV Eiche Horn. Die Lilienthaler Wölfe sind am Samstag, 9. März, Gastgeber für die Sailors, die sich dann auf ihr Heimspiel freuen. In der Bogenhalle ist man am Samstag, 23. März, Gastgeber für Hannover 96 (16 Uhr). Zum Abschluss treten die Sailors am Sonntag, 7. April, in Hannover gegen Eiche Horn an. (DIR)

Neubesetzung DFB-Posten Kim Kulig sieht Zwiespalt

BASEL. Die frühere Fußball-Nationalspielerin Kim Kulig ist hin- und hergerissen, bei der Frage, ob eine Frau oder ein Mann Interims-Bundestrainer Horst Hrubesch nachfolgen soll. „Es zählt nur Kompetenz. Deshalb würde ich immer noch sagen: Es ist grundsätzlich egal - aber dann sagt mein Bewusstsein schon: Okay, wir wollen ja grundsätzlich schon Frauen in Positionen bringen und pushen“, sagte die Cheftrainerin des Schweizer Frauen-Erstligisten FC Basel. „Von daher ist es immer ein Zwiespalt.“ Der 72 Jahre alte Hrubesch trainiert das deutsche Fußball-Nationalteam der Frauen höchstens noch bis zu den Olympischen Spielen im Sommer. „Ich fand schon gut, dass es die letzten Jahre eine Bundestrainerin gab“, sagte Kulig mit Blick auf Ex-DFB-Trainerin Martina Voss-Tecklenburg.

Boris Becker Als Chef-Coach zurückgetreten

BERLIN. Tennis-Legende Boris Becker hat die Zusammenarbeit mit dem dänischen Jungstar Holger Rune nach nicht einmal einem halben Jahr wieder beendet. „Ich möchte euch darüber informieren, dass ich mit sofortiger Wirkung als Chef-Coach von Holger Rune zurücktreten werde“, teilte Becker vor Kurzem in den sozialen Medien mit. Er habe festgestellt, dass ihm die Zeit fehle, um weiter erfolgreich mit dem Weltranglistensiebten zusammenzuarbeiten. Becker hatte den Job als Coach von Rune erst im Oktober des vergangenen Jahres übernommen und den 20-Jährigen noch zu den ATP-Finals in Turin geführt. Bei den Australian Open zu Beginn dieses Jahres fehlte der 56-Jährige aber, weil er als TV-Experte für Eurosport tätig war.

Unter strengen Auflagen Zuschauer wieder zugelassen

ATHEN. Nach fast zwei Monaten werden die Spiele der griechischen Fußball-Superliga vom 13. Februar an unter strengen Auflagen wieder vor Zuschauern stattfinden. „Allein der Wurf eines Feuerwerkskörpers oder anderer Gegenstände wird künftig dazu führen, dass das nächste Heimspiel ohne Zuschauer stattfindet“, kündigte der für den Sport zuständige stellvertretende Kultusminister Giannis Vroutsis an. Die Regierung hatte im Dezember 2023 nach der tödlichen Verletzung eines Polizisten durch randalierende Hooligans angeordnet, dass für zwei Monate alle Spiele der Superliga vor leeren Rängen stattfinden müssen. Außerdem haben Fans vom 9. April an nur noch mit elektronisch registrierten Karten Eintritt.

Rodel-Bundestrainer Georg Hackl sagt Nein

ALTENBERG. Rodel-Legende Georg Hackl will nicht Bundestrainer werden. „Nein, zum Cheftrainer bin ich weniger geeignet“, sagt der dreimalige Olympiasieger. Seit dem 1. Mai 2022 ist der 57-Jährige als Trainer für Fahr- und Schlittentechnik beim österreichischen Rodelverband unter Vertrag. Dieser läuft bis nach den Olympischen Winterspielen 2026. „Was ich danach mache, steht noch nicht fest. Österreich hat mir Interesse für darüber hinaus signalisiert“, so Hackl. Auch Rennrodel-Bundestrainer Norbert Loch, dessen Vertrag beim deutschen Verband ebenfalls bis 2026 läuft, hat sich noch nicht so richtig festgelegt, was nach Olympia wird.

Damit das Sommermärchen 2.0 gelingt: Themen wie Sicherheit und Nähe zu den Fans beschäftigen die Regierung

Sorge um Stimmung bei Fußball-EM

VON HAGEN STRAUß

BERLIN. Die Zeit drängt. Im Juni startet die Fußball-EM. Nun äußert die Union Zweifel an den Vorbereitungen und sorgt sich um die Stimmung im Land. Die SPD betont hingegen, die Organisation laufe auf Hochtouren. Ein neues Sommermärchen lasse sich nicht verordnen.

Auch wenn der Ball erst in vier Monaten rollt - das erste Tor fällt schneller, als man denkt. Am 14. Juni trifft Deutschland bei der Fußball-Europameisterschaft im Eröffnungsspiel in München auf Schottland. Das Turnier soll laut Bundesregierung „zu einem Heimspiel für Europa und so zu einem Erlebnis für ganz Deutschland und darüber hinaus“ werden. Sozusagen zum Sommermärchen 2.0. Doch wird das auch gelingen?

Die Union im Bundestag schaut jetzt mit Sorge auf die Vorbereitungen. Sie fordert von der Regierung mehr Engagement. Der Bundestag wird sich daher in seiner nächsten Sitzungswoche Ende Februar mit einem Antrag der Fraktion von CDU/CSU zur EM beschäftigen. Damit die EM ein Erfolg werde, heißt es darin, „müssen alle Bedingungen erfüllt sein, die neben den Leistungen der Spieler auf dem Fußballplatz für ein vollständiges Gelingen des Fußballfestes erforderlich sind“. Das sieht die Union als noch nicht gegeben an.

Hintergrund sind Äußerungen aus der Geschäftsführung des EM-Organisationskomitees (OK) von Ende vergangenen Jahres. Die Regierung habe mit Blick auf das Turnier „keine Vision“, hieß es seinerzeit. Was sie liefere, reiche nicht. Mittlerweile liegen jedoch mehrere Konzepte auf dem Tisch - unter anderem eins, das die Anreise der vielen Fans zu den Spielen sichern soll. Ge-

„Wir wollen die Fußball-Europameisterschaft zu einem sicheren Turnier machen.“

Bundesinnenministerin
Nancy Faeser (SPD)

plant sind verbilligte Tickets für die Bahn und Sonderzüge, die Möglichkeit für die Länder, Nachtflugverbote aufzuheben und ein anderes Baustellenmanagement. Auch Bundesinnenministerin Nancy Faeser (SPD) stellte unlängst ein umfassendes Sicherheitskonzept vor. Faeser sagte unserer Redaktion: „Wir wollen die Fußball-Europameisterschaft zu einem sicheren Turnier machen.“

Sicherheitsbehörden bereiten sich vor

Die Sicherheitsbehörden von Bund und Ländern würden sich intensiv vorbereiten. „Unser Fokus reicht vom Schutz vor Hooligans und vor Kriminalität und extremistischen Bedrohungen bis hin zur Cybersicherheit und der Vorbereitung auf Unwetter oder andere Ereignisse.“

Die Union bleibt allerdings skeptisch. Der sportpolitische Sprecher der Fraktion, Stephan Mayer (CSU), sagte unserer Redaktion: „Die Europameisterschaft 2024 im eigenen Land bietet die große Chance, ein



Die EM soll in Deutschland das nächste Fußballfest nach der WM 2006 werden - doch alles lässt sich dabei nicht planen.

FOTO: BREILOER/DPA

zweites Sommermärchen zu schaffen.“ Dazu gehören auch, die seitens der Organisatoren geäußerten Kritikpunkte aufzugreifen. In ihrem Antrag fordert die Union die Regierung auf, zusammen mit dem OK Defizite zu identifizieren und zu beheben. Genannt werden Bereiche wie Mobilität, Tourismus und Kultur. Auch müssten Lagebilder „zu allen denkbaren Bedrohungsszenarien innerhalb und außerhalb der Stadien erstellt“ und die von den Sicherheitsbehörden vermuteten Szenarien „geübt“ werden. Und: Die Bundesregierung müsse auf den

DFB einwirken, „dass die Nationalmannschaft wieder stärker die Nähe zu den Fans in Deutschland sucht“. So könne dem Ansehensverlust entgegengewirkt werden, „der durch die Leistungen der deutschen Nationalmannschaft eingetreten ist und der der Entwicklung einer positiven Grundstimmung vor der EURO 2024 entgegensteht“.

Aus Regierungskreisen verlautete, es habe mehrere Sitzungen des Nationalen Koordinierungsausschusses gegeben. Die letzten Treffen seien harmonisch und für alle zur Zufriedenheit verlaufen.

In der SPD ist man daher überrascht von der Kritik der Union. „Dass mehrere Monate vor Turnierstart noch an der ein oder anderen Stellschraube gedreht werden muss, ist nicht ungewöhnlich“, erläuterte die sportpolitische Sprecherin der Fraktion, Sabine Poschmann.

Vorbereitungen laufen auf Hochtouren

„Die Vorbereitungen für die EURO 2024 laufen auf Hochtouren.“ Anders als bei der WM 2006 habe die Bundesregierung keine eigene Rolle bei der Organisation

des Turniers, unterstütze aber den Ausrichter DFB und den Veranstalter UEFA. „Unsere internationalen Gäste werden ein gut organisiertes und nachhaltiges Turnier erleben, begleitet von einem bunten Kulturprogramm“, zeigte sich Poschmann überzeugt. Klar sei freilich, dass die Stimmung während des Turniers maßgeblich vom sportlichen Auftreten der Nationalmannschaft abhängt. „Wir alle hoffen auf ein großartiges Sportfest. Doch ein erneutes Sommermärchen lässt sich nicht politisch anordnen“, betonte die Expertin. (DPA)

Tunjic will im Sommer wieder angreifen

Ehemaliger Bremen-Liga-Torjäger verlässt den Regionalligisten Bremer SV

BREMERHAVEN. Für Jozo Tunjic war es im Sommer vergangenen Jahres der logische Schritt, die Herausforderung bei einem höherklassigen Verein zu suchen. Nach zwei herausragenden Spielzeiten in der Bremen-Liga, in denen Tunjic insgesamt 44 Treffer für SFL Bremerhaven und den OSC Bremerhaven erzielt hatte, wechselte der Torjäger zum Bremer SV in die Regionalliga Nord. Doch nach einer enttäuschenden Hinrunde mit wenigen Einsätzen hat der Bremerhavener seinen Vertrag beim Traditionsverein vom Panzenberg inzwischen aufgelöst. „Ich bin ein sportlich ehrgeiziger Typ. Daher hatte ich gehofft, dass die Tore so kommen würden wie in der Bremen-Liga. Das war wohl unrealistisch“, sagt der 25-Jährige, der in der Jugend bei der TSV Wulsdorf und bei TuSpo Surheide ausgebildet wurde. Nur einmal stand Tunjic in der Hinrunde beim Bremer SV in der Startelf, insgesamt brachte er es auf sieben Einsätze mit 151 Minuten - ein Tor in der vierthöchsten Spielklasse zu erzielen, war ihm nicht vergröbnet. „Es ist anders gelaufen, als ich es mir gewünscht habe“, räumt Tunjic ein. Er hebt hervor, dass es trotz der Trennung vom BSV kein böses Blut gegeben habe: „Das sind alles astreine Jungs. Ich hoffe, dass sie den Klassenerhalt schaffen.“ Dass ihm der Durchbruch zum Stammspieler nicht gelungen sei, müsse er sich selbst ankreiden: „Ich hätte mich noch mehr empfehlen und



Jozo Tunjic hat seine Zelte beim Regionalligisten abgebrochen. Wie es für ihn weitergeht, ist noch offen.

FOTO: SCHESSCHONKA

„Ich bin ein sportlich ehrgeiziger Typ. Daher hatte ich gehofft, dass die Tore so kommen würden wie in der Bremen-Liga. Das war wohl unrealistisch.“

Fußballer Jozo Tunjic

weiter drangleiben können, aber ich habe halt auch ein bisschen rumgebockt.“ Zudem habe ihm eine Verletzung aus seiner Zeit beim OSC zu schaffen gemacht, daher habe er in der Saisonvorbereitung nicht wie erhofft auf sich aufmerksam machen können. Der Sprung von der Bremen-Liga in die Regionalliga sei gewaltig, betont Tunjic: „Nominell liegt nur eine Liga dazwi-

schon, aber der Abstand ist größer.“ Als Stürmer habe er das besonders zu spüren bekommen, weil die Abwehrreihen in der vierthöchsten Liga viel aufmerksamer verteidigen: „Diese Räume wie in der Bremen-Liga hast du da nicht.“ Da der BSV als Außenseiter oft eher auf die Defensive gesetzt habe, sei er bei seinen wenigen Einsätzen kaum zu Torchancen gekommen.

Vielleicht wäre alles anders gekommen, wenn Tunjic gleich am ersten Spieltag der Saison getroffen hätte. Der Bremerhavener wurde im Heimspiel gegen Kilia Kiel beim Stand von 0:2 zur zweiten Halbzeit eingewechselt und trug mit dazu bei, dass der BSV noch ein 2:2 erreichte. „Eigentlich habe ich das 3:2 gemacht, aber es wurde auf Abseits entschieden. War es aber nicht“, sagt Tunjic. Aber er nimmt es gelassen.

Letztlich habe der Aufwand, mehrmals in der Woche mit seinem Bremerhavener Mitspieler Justin Sauermilch und dem Braker Justin Gröger per Fahrgemeinschaft zum Training nach Bremen-Walle zu pendeln, in keinem gesunden Verhältnis zum Ertrag gestanden, begründet Tunjic die Trennung vom BSV.

Wechselfrist ist bereits beendet

Da die Wechselfrist bereits beendet war, wird der Deutsch-Kroate bis Sommer keine Pflichtspiele für einen anderen Verein bestreiten können. „Ich werde mich fit halten“, will sich der 25-Jährige keineswegs auf die faule Haut legen. OSC-Coach Dennis Ley habe ihm bereits angeboten, am Training teilzunehmen. Wohin es ihn zur kommenden Saison ziehen wird, will der Betriebswirt, der gerade sein Studium beendet hat, ganz in Ruhe entscheiden. Dabei schließt er nicht aus, auch noch mal einen Versuch in der Regionalliga zu unternehmen. (DIR)

Grüll stürmt bald für Werder

Neuzugang kommt im Sommer

BREMEN. Flügelstürmer Marco Grüll wechselt im Sommer ablösefrei von Rapid Wien zum Fußball-Bundesligisten Werder Bremen. Der 25-Jährige ist damit der erste Neuzugang für die Saison 2024/25. „Wir verfolgen den Weg von Marco schon seit einer ganzen Weile. Er hat sich in den vergangenen Jahren sehr positiv entwickelt und Begehrlichkeiten auf dem Transfermarkt geweckt - nicht zuletzt auch in der vergangenen Transferphase“, lässt sich Clemens Fritz als Werders Leiter Profifußball in einer Mitteilung des Vereins zitieren. Und weiter: „Wir freuen uns daher sehr, dass wir Marco von unserem sportlichen Konzept und seiner

Perspektive bei uns überzeugen konnten und er ab dem Sommer unsere Mannschaft verstärken wird.“

Insgesamt ist Grüll zudem der 14. Fußballer aus Österreich, der sich seit Bestehen des Vereins das Werder-Trikot überstreifen wird.

„Richtige Wahl getroffen“

Darauf freut sich der Angreifer, der erst spät den Weg in den Profifußball gefunden und vor fünf Jahren noch in einem Sportgeschäft gearbeitet hatte, schon jetzt sehr. „Ich bin sicher, dass ich mit dem SV Werder die richtige Wahl getroffen habe“, lässt sich der Bald-Bremer Marco Grüll auf der Rapid-Homepage zitieren. (DPA)



Stürmer Marco Grüll ist damit der erste Neuzugang für die Saison 2024/25.

FOTO: SV WERDER

SONNTAGSKALENDER

SPD **17. Wulsdorfer Grünkohl-Tour**
nicht nur
für den ganzen Stadtteil
Sonntag, 25. Februar, Start 10 Uhr
Seniorenhaus, Bremer Str.,
oder direkt um 12 Uhr zum Ziel:
„Schmidt's Wulsdorfer Buernhus“,
Bremer Str.
mit vielen hochkarätigen Gästen
Kosten: 24 € mit allem Drum und Dran
Verbindliche Anmeldung:
Tel.: 37547 oder 77681

WEITERE VERANSTALTUNGEN



Lichtblicke e.V.
Hilfe bei Krebserkrankungen und Transplantationsbegleitung
Die Beratungsstelle öffnet montags 15:00 bis 17:00 Uhr, dienstags und donnerstags 10:00 bis 12:00 Uhr.
Unser psychoonkologisches Team ist immer für Sie da.
Wir bitten für die Beratung um telefonische Terminabsprache unter ☎ **0471-3913869**. Sprechen Sie bitte auf den AB: Wir rufen zurück!
Unsere Aktivitäten:
• **Gesprächskreis für an Brustkrebs erkrankte Frauen** mit psychoonkologischer Begleitung jeden 3. Mittwoch im Monat von 17:00 bis 18:30 Uhr in der Beratungsstelle.
• **Sprechstunde zur Organspende** jeden letzten Mittwoch im Monat von 10:00 bis 11:30 Uhr in der Beratungsstelle. Sie können Fragen stellen, Informationsmaterial und Organspenderausweise sind vorhanden.
• **Neuer Gesprächskreis:**
Am 20. Februar von 10:30 bis 12:00 Uhr findet unser neuer Gesprächskreis in der Beratungsstelle statt: **„Weitergehen“** Gesprächskreis bei einer fortgeschrittenen Krebserkrankung mit psychoonkologischer Begleitung.
Ihre Lichtblicke e.V., Beratungsstelle Schifferstr. 17, 27568 Bremerhaven, ☎ 0471-3913869

Hombre Hospizmodell Bremerhaven e.V.

- Begleitung von schwererkranken Menschen am Lebensende und Ihren Angehörigen Zuhause in Heimen und Krankenhäusern
 - Betreuung von Kindern schwersterkranker Eltern
 - Ambulanter Kinderhospizdienst Augenstern mit Geschwisterbetreuung
 - Trauerbegleitung von Kindern, von Eltern verstorbener Kinder und von Erwachsenen
- Bülkenstr. 31, 28570 Bremerhaven ☎ 0471-8062955**
www.hospiz-bremerhaven.de



Krebs-Beratungsstelle für Erkrankte und Angehörige, kostenlose psychoonkologische und sozialrechtliche Beratung.
Bezüglich der Gruppen und Kursangebote erkundigen Sie sich bitte in unserer Beratungsstelle. Gern können Sie einen Termin für ein persönliches Gespräch mit uns vereinbaren.
Montag, 12.02.2024, 09:30 Uhr - Frauenfrühstück. (mit Anmeldung)
Montag, 12.02.2024, 15:00 - 17:30 Uhr - Malen zur Entspannung.
Mittwoch, 14.02.2024, 16:00 Uhr - Brustkrebsgruppe.
Donnerstag, 15.02.2024, 10:00 Uhr - Frauengesprächskreis.
Das Büro ist geöffnet am Montag, Mittwoch und Freitag von 9.00 bis 12.00 Uhr, ☎ 0471-9413407. Außerhalb der Bürozeiten sprechen Sie uns bitte auf den Anrufbeantworter oder melden Sie sich per Email: krebsberatung@t-online.de, **Verein Leben mit Krebs e.V., Kurfürstenstr. 4, Eddy-Lübbert-Haus, 27568 Bremerhaven**

PFLEGEDIENSTE

Bremerhavener Pflegedienst
24 Stunden Erreichbarkeit
Geborgenheit durch Bezugspflege.
Wir beraten Sie kostenlos ☎ **04 71/95 88 990**
www.bhv-pflegedienst.de

Pflegedienst Unterweser
...seit 1996 - Ihr Partner für Pflege und Betreuung zu Hause!
• Alten- und Krankenpflege
• Beratungsbesuche für pflegende Angehörige
• Hausnotruf
• Haushaltshilfen
• Fortbildung - Ausbildung - Weiterbildung
www.Pflegedienst-Unterweser.de
Freigebiet 1, 27568 Bremerhaven
Pflegzentrale ☎ 04 71/8 00 83 00

Tagespflege Unterweser
Ihr Treffpunkt im Herzen der Stadt
www.Tagespflege-Unterweser.de
Rickmersstraße 42, 27568 Bremerhaven
Pflegzentrale ☎ 04 71/8 00 83 00

Tagespflege Wintjen GbR
Langener Landstr. 116, 27580 Bremerhaven
☎ 0471/90 22 503, Fax: 0471/90 22 504
tagespflege-wintjen@web.de

Hanseatischer Pflegedienst seit 1995
- Individuelle Kranken- und Seniorenpflege
- Fachkräfte für Diabeteserkrankungen
- Pflegeberatung für pflegende Angehörige
- Betreutes Wohnen in der Osterstraße
Brhv., Am Gitter 2 ☎ 951 20 56
www.hanseatischer-pflegedienst.de

Pflegedienst Wintjen GbR
Langener Landstr. 116, 27580 Bremerhaven
☎ 0471/90 22 505, Fax: 0471/90 22 504
pflegedienst-wintjen@web.de

BEW M Häusliche Pflege- Miteinander!
Pflege, Betreuung, Wohnen: Wir unterstützen Sie vielfältig aus einer Hand!
www.bew-bhv.de ☎ **04 71/9 54 31-60**

Tagespflege Gentsch
• Langen: (04743) 322 80 33
• Am Debstedter Weg: (0471) 96 91 99 95
• Wulsdorf: (0471) 944 60 844
www.tagespflege-gentsch.de

Tagespflege Schillerstrasse GmbH
Schillerstrasse 127
27570 Bremerhaven
☎ 0471-39135257
info@tagespflege-schillerstrasse.de
www.tagespflege-schillerstrasse.de

Schiffdorfer Pflegeeam GmbH
Vieländer Weg 254
27574 Bremerhaven
☎ 0471-2909183, Fax: 0471-92928085
info@schiffdorfer-pflegeeam.de
www.schiffdorfer-pflegeeam.de

Ambulante Pflege AWO
• häusliche Krankenpflege
• Haushaltshilfe
• Eigener Hausnotruf (24-Stunden-Bereitschaft)
• Betreutes Wohnen (Mitte und Speckenbüttel)
Bürgermeister-Smidt-Straße 208, Bremerhaven
☎ **4 20 30**
www.awo-bremerhaven.de

Tagespflege im Lotte-Lemke-Haus AWO
• Individuelle Betreuung und liebevolle Pflege
• Abwechslungsreiche Aktivitäten und Ausflüge
• Transfer zw. Wohnung und unserer Einrichtung
• Leckere, altersgerechte und gesunde Mahlzeiten
• Warme und familiäre Atmosphäre
Wurster Str. 61, Bremerhaven
☎ **0471/89 00-601**, Mo. - Fr. 9-16 Uhr
www.awo-bremerhaven.de/Tagespflege-Lotte-Lemke

BEW M BEW-Menü-Service - Essen auf Rädern!
Tägl. frisch aus eigener Küche. Speiseplan unter
www.bew-bhv.de/gastronomie ☎ **0471/9843401**

KRANKENPFLEGE AWO
„Anderland“
Wohngemeinschaften für Menschen mit Demenz.
Informieren Sie sich unverbindlich
☎ **04 71/4 20 30**

SOZIALE DIENSTE
Weisser Ring e.V. ☎ 0151/55164693
Kriminalitätsoffer finden Hilfe

Deutscher Kinderschutzbund e. V.
Georgstr. 7, ☎ **0471/303639** Wir helfen vertraulich.
info@kinderschutzbund-bremerhaven.de

REISEN
U+R Urlaub + Reisen Bureaustistik ☎ **04 21/17 58 60**
Frühlingserlebnisse
TAXI Hol- + Bring-Service - mit dem Taxi zum Bus

Ostern in Franken
3x ÜF im 3-Sterne Hotel Göller in Hirschaid • 2x Abendessen (3-Gang-Menü) • 1x Abendessen (4-Gang-Menü) • 1x Fränk. Hausschnaps • 1x Kaffeetafel mit Kuchen • Stadtführung Bayreuth • Halbtagesausflug Fränk. Schweiz mit Reiseleitung
Termin: 29.03. - 01.04.24 Preis p. P. ab € **595,-**

Zur Tulpenblüte nach Holland
2x ÜF im 4-Sterne Fletscher Hotel-Restaurant Leidschendam • 1x Abendessen am Anreisetag • Stadtführung Enkhuizen • Eintritt Keukenhof • Schiffsfahrt ab/ bis Lisse • Citytax
Termin: 31.03. - 02.04.24 Preis p. P. ab € **489,-**

Brabant und Flandern
3x ÜF im 4-Sterne Thon Brussels City Centre • Stadtrundfahrt und -gang in Brüssel • Stadtrundgang Antwerpen, Gent und Brügge • deutschsprachige Reiseleitung • Bettensteuer Brüssel
Termin: 05.04. - 08.04.24 Preis p. P. ab € **595,-**

Weitere, interessante Busreisen finden Sie im U+R Sommerkatalog 2024
Urlaub+Reisen GmbH & Co. Touristik KG, Bornstr. 19-22, 28195 Bremen, www.u-und-r.de ...und in jedem guten Reisebüro

Hat jemand den Apollofalter gesehen?
Manche Arten gehen für immer verloren.
Der NABU bewahrt die Artenvielfalt für Mensch und Natur.
Helfen Sie mit - damit das Ganze komplett bleibt.
www.NABU.de

Behindert, ausgestoßen. Dann schenkte jemand neue Hoffnung.

Hoffnungsboten: Wir bilden sie aus.

www.missio-hilft.de
missio
glauben.leben.geben.

GESCHÄFTLICHES

Photovoltaik auf dem Flachdach
Moderne Module lassen sich gut auch auf Ebenen montieren

Michael Märtens, Solarexperte beim Energiedienstleister EWE. Aber funktioniert das auch mit einem Flachdach?

Leistungsfähige PV-Module fürs Flachdach
Heute spielt aufgrund der deutlich gestiegenen Leistungsfähigkeit und der Effizienz der PV-Module die Neigung für die Leistungsausbeute eine weniger wichtige Rolle als früher. Moderne Solarmodule können gut auch senkrecht oder waagrecht montiert werden, wenn die Gebäudegeometrie dies erfordert. „PV-Anlagen auf dem Flachdach eignen sich vor allem für Besitzer von Ein- oder Mehrfamilienhäusern mit freier, unbeschatteter Dachfläche“, so EWE-Experte Märtens. Pro Kilowattpeak (kWp) Nennleistung werden je

nach Modulleistung drei PV-Module mit einer Fläche ab sieben Quadratmetern benötigt. Bei den Planungen müssen Netzbetreiber und Statiker zunächst prüfen, ob eine Installation umsetzbar ist.

Kaufen oder pachten bei EWE
Mit der Dienstleistung „ZuhauseSolar“ bietet EWE leistungsstarke PV-Module und intelligente Stromspeicher. Interessierte können die Technik kaufen oder pachten: Von Beratung über Planung bis zu Installation und Monitoring gibt es alle Leistungen aus einer Hand. Mit einem Netzwerk an fachkundigen Partnerbetrieben und jahrelangen Erfahrungen wird die Solartechnik an die individuellen Anforderungen angepasst, alle Infos: ewe-solar.de.

Unterstützung bei Reparaturen am Haus oder Auswahl der richtigen Handwerker. Dipl.-Bauing. J. L. ☎ **0175/6027401**

Küsten-Garten-Service
Alles für den schönen Garten

Kaminholz Winterausklang-Rabatt
kammergetrocknet u. ofenfertig
Mischholz statt 95 € srm nur **85,00 €** (ca. 400 m³ - solange der Vorrat reicht)
Nur Holz der näheren Umgebung aus nachhaltigem Anbau.
Öffnungszeiten: Mo. bis Fr. 9 bis 18 Uhr, Samstag 9 bis 14 Uhr
Tel. 04704-1345, Hauptstraße 16, 27624 Geestland-Drangstedt
Familie Kornahrens und Team

Angebot! Jeden Dienstag 3-Gänge-Menü, Scholle satt 24,90 €. Fischrestaurant Sealand. Reservierung erforderlich. ☎ **04743/344555**

GESUNDHEITSDIENST
Besprechen von Gürtelrose, Warzen, Hauterkrankungen, Schmerzen. ☎ **04746/931728**

ANKAUF
Suche Modelleisenbahn, Sammlungen aller Spurgrößen, gerne große Anlagen, Tel. (0171) 7501385 rufe zurück

Kaufe Münzen und Briefmarken. Großer Sammler aus Cuxhaven kauft Münzen (5 DM, 10 DM), Reichsmark, Dollar, Euro usw... und Briefmarken aller Art. Egal ob Einzelstücke oder ganze Sammlungen und Nachlässe. Gerne suche ich auch Tauschpartner. ☎ **04721-5512270**

KONTAKTANZEIGEN
www.x-ladies.de
Hausfrau saugt gern! ☎ 01523-850 21 38

FUNDGRUBE ANKAUF
Sammler su. Münzen, auch ganze Sammlungen. ☎ **0471/7003450**
Seriöser Sammler kauft aus dem 1. u. 2. Weltkrieg Orden, Dolche, Helme, Urkunden usw. Zahle gut! ☎ **0471/81716**

Suche altes STAR WARS Spielzeug, alles von 1977-1985!! Figuren, Raumschiffe usw. ☎ **0176/57896874**

Modelleisenbahn-Anlagen / gr. Sammlung, Einzelteile, auch defekt, alle Fabrikate und Spurweiten, z. fairen Sammlerpreis ges. ☎ **0170/2401564**

Alte dt. Militäruniformen, Zubehör, Orden, Urk. usw. von Privatmuseum ges.! Zahlen s. gut! z.B. N.L. Dt. Kreuz in Gold ab 2.000 €, Fliegerpokal ab 3.000 €! Kein Weiterverkauf! ☎ **0162/6724135**

Altes Spielzeug, Metall/Plastik: Autos, Schiffe, Flugzeuge, Rennbahn usw., Elastolin / Timpo Figuren, Soldaten, Cowboys, Ritter, Puppen / Steiff, auch defekt, v. Sammler gesu. ☎ **0170/2401564**

VERMIETUNGEN

Myslowitzer Straße 1
1 1/2 Zimmer, Küche, modernisiertes Duschbad mit Fenster, ca. 45 qm Wohnfläche, EG, Balkon, Kellerraum
Miete: 305,00 EUR zuzüglich Betriebs- und Heizkosten
V: 208 kWh/m²a, Zentralheizung, Baujahr 1973, Energieeffizienzklasse G
NACHBARSCHAFT.
Das WoGe-Gefühl. JETZT Mitglied werden.

Bei Fragen stehen wir Ihnen gern ab Montag zur Verfügung: **Telefon 0471 92600-45**

WoGe
Wohnungsgenossenschaft Bremerhaven eG
www.woge-bremerhaven.de
Die WoGe auf Facebook!

Schöne und bezahlbare Wohnungen.

In vielen Stadtteilen Bremerhavens www.gewoba.de

Jetzt als Interessent melden:

GEWOBA
EINE FÜR ALLE

STÄWOG
Wohnen in Bremerhaven

Lebensqualität kann man mieten:

Im Grünen wohnen
Lehe, Potsdamer Str. 85, 2 Zimmer, Küche, Dusche, Balkon, Zentralheizung, II. OG, 60,0 m²
V: 52,6 kWh/(m²a), FW, Baujahr 1960
446,- € + BK + MS
Hier geht's direkt zur Online-Wohnungssuche auf www.immomio.de:

Preiswerte Umzüge, Senioren-umzüge mit Tschler, W. Seidler. ☎ **0471/92920007**

GREENTEAM Baum-/Heckenarbeiten nur noch bis Februar!!! ☎ **0471/80946917**

Su. alte Weine und Spirituosen. ☎ **0178/1842286**

Umzüge/Lagerung ideal Transport, ☎ **9 21 25 56**

Wertanrechnung bei Haushaltsaufl., Entrümpelung, Keller- + Bodenräumung, zuverlässig + schnell seit 56 Jahren, Waldemar Seidler Umzüge. ☎ **0471/92920007**

Tantra Partner ab 60 J. (m) für Workshop gesucht. ☎ **0157-74043518**

AUTOMARKT ANKAUF
Wir kaufen Ihr geb. Auto! K&S Autohandel, Rickmersstr. 76 ☎ **04 71 / 9 21 81 89**

H & A Autohandel
Beste Preise für Ihren Gebrauchtwagen An- & Verkauf, Autoaufbereitung
Leher Landstr. 40A, ☎ **0 47 43/27 65 90**

WOHNWAGEN/WOHNMOBILE
Kaufe Wohnmobile + Wohnwagen, 03944/36160, www.wm-aw.de Fa.
Gepfl. Wohnmobil zu kaufen gesucht. ☎ **04954/953783**

Wir kaufen Ihr Wohnmobil & Wohnwagen! Rufen Sie uns an! Auto-Kayser GmbH & Co. KG Jaderberg 04454-1456

Autoreifen kann repariert werden

Rat: Nicht zum Pannenspray greifen

STUTT GART. Ist ein Autoreifen beschädigt, muss nicht immer gleich ein neuer her. Manchmal kann eine Reparatur möglich sein. Das verlängert die Lebensdauer des Reifens und spart Kosten. Laut der Prüforganisation Dekra hängt das aber davon ab, wie schwer der Schaden ist und in welchem Zustand sich der Reifen überhaupt befindet.

Eine Reparatur ist demnach nur dann möglich, wenn der Reifen nach der Panne nicht mit geringem Druck weiter gefahren wurde. Auch dürfen sich keine Schäden im Bereich zwischen Lauffläche und Seitenwand befinden. Eine Besonderheit gilt bei Motorrädern: Hier darf ausschließlich die Lauffläche repariert werden.

Als Laie sollte man die Einschätzung und die Reparatur einem Reifenfachbetrieb überlassen. Die Fach-

leute dort können durch das Abnehmen des Reifens von der Felge beurteilen, ob eine Instandsetzung überhaupt möglich ist. Denn der Betrieb haftet im Falle einer Reparatur auch für die Verkehrssicherheit des Reifens.

Mit plattem Reifen nicht mehr weiterfahren

Bemerkt man eine Reifenpanne, sind das die wichtigsten Regeln, wenn die Möglichkeit zur Reparatur gewahrt werden soll: Nicht zum Pannenspray greifen oder mit einem platten Reifen weiterfahren, da er dadurch noch weiter beschädigt werden kann.

Stattdessen: Entweder dem Abschleppdienst kontaktieren. Oder man hat für den Pannenspray im Kofferraum ein Ersatz- oder Notrad, auf das man wechseln kann. Das ist laut Dekra die beste Lösung, um einen Pannreifen zu schonen. (DPA)



Ein regelmäßiger Besuch der Waschstraße ist auch in den Wintermonaten Pflicht.

FOTO: STRATENSCHULTE/DPA

Mit dem Firmenauto geblitzt

Urteil: Kein Anspruch auf Hochglanzfoto

MÜNSTER. Einen Anspruch auf ein Hochglanzfoto bei Geschwindigkeitsübertretung mit dem Firmenwagen gibt es nicht. Auch ist es nicht legitim, sich dabei allein auf das Foto zu beziehen. Das zeigt das Urteil des Oberverwaltungsgerichts Münster, auf das der ADAC hinweist. Im Verfahren ging es um eine Geschwindigkeitsübertretung. Dabei wurde ein Firmenwagen eines Unternehmens geblitzt. Die Bußgeldstelle schickte daraufhin einen Anhörungsbogen und das Blitzerfoto an den Geschäftsführer der Firma.

Kleiner Bereich verdeckt

Auf dem Foto war lediglich ein kleiner Bereich des Gesichts verdeckt. Trotzdem behauptete der Unternehmer, den Fahrer nicht identifizieren zu können. Daher verlangte er nach einem Hochglanzfoto. Das übermittelte die Behörde nicht. Diese konnte ohne die Angaben des Unternehmers den Fahrer nicht herausfinden. Doch verhängte sie die Auflage zum Führen eines Fahrtenbuchs. Die Sache ging vor Gericht. Das Oberverwaltungsgericht Münster wies die Beschwerde zurück. Es wäre die Pflicht des Unternehmers gewesen, den Fahrer für den betreffenden Tag zu recherchieren. Dazu sei nicht nur das Foto geeignet gewesen, sondern unterschiedliche Methoden. Auch war die Abbildung für das Gericht gut genug, um den Mitarbeiter zu identifizieren. (DPA)

Das Salz muss komplett ab

Auch im Winter sollten Autos regelmäßig gereinigt werden

MÜNCHEN. Schmutz und Streusalz können manchen Autos ganz schön zusetzen, speziell wenn der Lack vorgeschädigt ist. Besser lässt man den Wagen daher auch im Winter durch die Waschanlage fahren - doch wie oft?

Auch im Winter freut sich das Auto über eine regelmäßige Wagenwäsche. Und zwar nicht nur wegen der Optik. Denn etwa vorgeschädigtem Lack mit Kratzern oder Abplatzungen kann der Winterschmutz mit Streusalz ganz schön zusetzen und rostfördernd wirken. Also schnell weg mit dem Dreck.

Bei modernem, gut gewarteten Autos mit makellosen

An extrem kalten Tagen und Temperaturen von unter minus zehn Grad Celsius wird von der Autowäsche abgeraten.

Lackoberflächen indes kann man sich bei der Frage „Wie oft?“ nach seinem persönlichen Sauberkeitsempfinden richten. Das rät zumindest der ADAC. Denn einwandfreie Lackoberflächen stecken diese Schmutzangriffe weg.

Moderne Autos mit werkseitigen Hohlraumversiegelungen, verbessertem Unterbodenschutz und verzinkten Blechen dürften laut ADAC auch am Unterbau in der Regel keine Korrosionsprobleme bekommen.

Für die Wäsche genügt ein günstiges Waschprogramm. Zusätzliche und teure Programme mit Heißwachs oder Unterbodenschutz sind laut ADAC nicht erforderlich. Wichtig aber: eine maschinelle oder manuelle Vorwäsche. Die entfernt grobe Schmutzpartikel, die ansonsten über den Lack gezogen werden könnten. An extrem kalten Tagen und Temperaturen von unter minus zehn Grad Celsius wird aber von der Autowäsche abgeraten. Vor allem vorgeschädigte

oder nachlackierte Lackoberflächen, aber auch Gummi- und Kunststoffteile können unter den plötzlichen Temperaturschwankungen leiden, wenn das warme Wasser der Waschanlage darauf trifft. Auch können bei extrem kaltem Wetter Türschlösser vereisen oder Gummidichtungen festfrieren.

Regelmäßiger Blick auf und unter das Auto

Der ADAC rät, das Auto von Fachleuten vor und nach dem Winter auf der Hebebühne einmal checken zu lassen, damit eventuelle Schäden am Unterbodenschutz rechtzeitig erkannt werden können. (DPA)



Als Laie sollte man die Einschätzung und die Reparatur einem Reifenfachbetrieb überlassen.

FOTO: KUMM/DPA

STELLENANGEBOTE

arbeitswelt

Fahrer (m/w/d) gesucht!

Wir, die Firma Arbeitswelt, suchen zu sofort Fahrer für die Autoverladung in **Vollzeit** oder **Teilzeit**, gerne auch als **Mini-jobber** und **Rentner** für die Standorte Bremerhaven und Cuxhaven.

Ihre Aufgaben:

- Verladung von Fahrzeugen auf Schiffe (Autotransporter)

Ihr Profil:

- Sie sind flexibel und körperlich fit
- Führerschein der Klasse B, mindestens zwei Jahre vorhanden

Senden Sie Ihre Bewerbungsunterlagen gerne an Bremerhaven@arbeitswelt.com oder kommen Sie direkt auf einen ordentlichen Kaffee in unserem Büro vorbei.

arbeitswelt Personaldienstleistungen
Bürgermeister-Smidt-Str. 115 in 27568 Bremerhaven
Telefon: 0471 / 98 19 91 53 / Internet: www.arbeitswelt.com

DRK SOZIALSTATIONEN
PFLEGEDIENSTE

Tag für Tag
ne gute Tat.

WIR SUCHEN

Leitung Tagespflege / Palliativ-Care-Fachkräfte (w/m/d)

Wir suchen für unser Einzugsgebiet im Landkreis Cuxhaven und Bremerhaven zum nächstmöglichen Zeitpunkt Verstärkung für unser Team. Bewerbung gerne per E-Mail an bewerbung@drksw.de oder schriftlich an DRK Sozialstationen Wesermünde GmbH • Kaistraße 5-6 • 27570 Bremerhaven. Bei Rückfragen stehen wir Ihnen gerne unter 0471 391556-31 zur Verfügung.

Wurster Nordseeküste • Geestland • Schiffdorf • Loxstedt • Bremerhaven

Die **BBS Schiffdorf** sucht zu **sofort** eine **Arbeits-Assistenz (m/w/d)** für eine sehbeeinträchtigte Lehrkraft (EG 6 TV-L) in Teilzeit. Weitere Informationen unter www.mes-schiffdorf.de

Neugründung März 2024
Genossenschaftliches Handwerkerprojekt 50+. Bauen - umbauen - sanieren, neue Energietechnologien f. wohnen und leben im Alter. Nur eigene Projekte. Mitglieder/Miteigentümer gesucht. ☎ 0471/9520889

Freundliche MFA (w/m/d) für Kinderarztpraxis zur Unterstützung unseres Teams gesu., in Teilzeit/Minijob. ☎ 0471/63060

Haushaltshilfe, 1x wöchent., 2 Std., in Weddewarden. ☎ 0176-70773847

...nah und gut

Verkäuferin (m/w/d) mit Kassiertätigkeit in Teil- oder Vollzeit für sofort oder später gesucht.

AK-Supermärkte e.K.
z. Hd. Andreas Krause
Heerstedter Str. 1, 27616 Lunestedt
Kontakt unter: 0170/3151081

VOLLE KRAFT VORAUSS.
Die Seenetretter.

• bei jedem Wetter
• rund um die Uhr
• freiwillig
• unabhängig

Bitte spenden auch Sie!
Spendenkonto 107 2016 | BLZ 290 501 01
Sparkasse Bremen | www.seenetretter.de

DIE SEENETRETTER
DGzRS

Freundliche, flexible Mitarbeiterin (m/w/d) im Schichtdienst für Spielalon in Brhv. gesucht!
☎ 0471-72620

Servicekraft (m/w/d) für Außer-Haus-Verkauf per sofort gesucht: Fischbratküche Höpker, Tel. 0471/21743

SIEFKEN
GARTEN- UND LANDSCHAFTSBAU GMBH

Bereichsleiter Grünflächenpflege (m/w/d) gesucht!

Wir bieten Dir:

- Über tarifliche Entlohnung
- Unbefristete Festanstellung und krisensicherer Dauerarbeitsplatz
- Fortbildungen/Schulungen
- Flexible Arbeitszeiten
- Dienstwagen
- Kostenlose Gesundheitsvorsorge

Deine Aufgaben:

- Arbeitsplanung
- Angebotserstellung
- Aufmaße/Abrechnung
- Nachkalkulation

Deine Bewerbung bitte an Frau Doris Schulz:
Siefken GmbH, Nordseestraße 2, 26954 Nordenham
oder per Mail an d.schulz@siefken.de

Noch Platz im Sparschwein?

EHNIS

Jetzt Nebenverdienst als Zusteller/-in des Sonntagsjournals sichern:
Tel. 0471 90266-624

Oder einfach Coupon ausfüllen, abtrennen und einsenden:

EHNIS Presse- u. Werbemittellogistik GmbH
c/o Druckzentrum Nordsee
Am Grollhamm 4
27574 Bremerhaven

Name: _____ Vorname: _____
Straße, Nr.: _____ PLZ, Ort: _____
Telefon: _____ Geburtsdatum: _____

Die Zusteller/-innen müssen volljährig sein.

WERDE EIN TEIL VON UNS!

JETZT BEWERBEN!

EX. PFLEGEFACHKRAFT KRANKENPFLEGEFACHKRÄFTE (m/w/d) Teilzeit - Vollzeit Dauernachtwache oder Früh/Spät

GENAU DAS RICHTIGE? MELDE DICH!

heseniorenwohnpark-hagen.de
☎ 04746/946322

Wir bieten Dir:

- Attraktive Vergütung
- Auf Wunsch Dienstwagen (auch zur privaten Nutzung)
- Betriebliche Altersvorsorge
- Arbeitgeberfinanzierte Krankenzusatzversicherung
- Familiäre Umgebung
- Spannende Aufgaben
- Kurze Leitlinien mit Entscheidungs- und Entwicklungszeitfenster
- Unbefristeter Arbeitsvertrag

Seniorenwohnpark Hagen
Seniorenwohnpark GmbH
Parkstraße 3
27628 Hagen im Bremischen

Suchbild

Die beiden Bilder unterscheiden sich in einigen Punkten. Finden Sie die 8 Fehler.

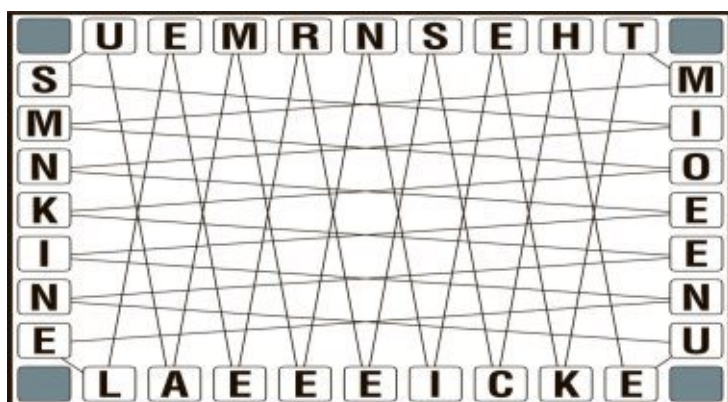


Sudoku leicht + schwer

Alle Zahlen von 1 bis 9 sind in jeder waagerechten und in jeder senkrechten Spalte je einmal unterzubringen. Auch jedes 3x3-Kästchen darf nur je einmal die Zahlen von 1 bis 9 enthalten. Die vorgegebenen Zahlen helfen bei der Lösung. Wir wünschen viel Vergnügen!

4		1	2	5		
	3		4	2	1	
9	1		3	5		
		3		5	8	6
	4	5	6		2	
	6		2	1		
	5		9	7		3
3	2	9		1	8	
	8				4	9

	7	9		4		1
4			2			9
3						7
		8	5	7	9	1
1	5					9
		2	4	3		8
	3					6
				5	9	8
9			1	2	5	



Fadenrätsel

Wenn Sie den richtigen Anfang finden und den Linien folgen, ergibt sich ein Sprichwort.

Wörterversteck

In dem Rätsel sollen Sie die nachfolgend aufgeführten Wörter suchen. Sie finden diese, indem Sie die Buchstaben von links oder von rechts, von oben, von unten oder auch diagonal durchsuchen. Die Wörter können sich überschneiden. Nicht alle Buchstaben des Diagramms werden verwendet.

- ERNIEDRIGEN
- KASTANIE
- KORREKT
- KOSTUEMFEST
- NEUTRAL
- OBSOLET
- RELING
- ROBOTER
- SKURRIL
- SURFEN
- TREIBEIS
- UNRAST

A	T	E	P	I	Q	I	H	G	G	W	Y	R	M	A	W	Y
Q	G	W	M	W	P	J	O	N	T	M	N	A	H	E	Y	L
H	M	M	L	L	D	N	I	C	W	S	F	J	C	P	I	J
B	K	V	Y	I	Y	L	R	M	D	I	N	F	T	R	X	F
E	M	M	B	Z	E	H	I	S	C	K	O	R	R	E	K	T
I	O	U	N	R	A	S	T	U	B	C	M	U	E	C	P	K
N	R	B	T	E	V	G	E	R	L	E	K	B	I	O	H	B
A	K	O	S	T	U	E	M	F	E	S	T	S	B	Z	F	C
T	B	Y	J	O	F	T	C	E	U	U	Z	N	E	E	N	U
S	O	N	R	I	L	E	R	N	I	E	D	R	I	G	E	N
A	A	V	A	B	V	E	M	A	H	P	E	B	S	L	W	P
K	F	M	C	K	D	P	T	P	L	R	E	T	O	B	O	R

Das große Kreuzworträtsel

weibliches Haustier	Überkunft	Tierbehausung	italienischer Heiliger † 1595	leichtes Boot der Indianer	jemand, der weg-gelaufen ist	abwechslungsreich	Compu-ter-speicher (Abk.)	bibli-scher König	Stadt an der Ruhr	Diebes-gut	aus-lesen	Zeichen-stift		
For-schungs-ein-richtung	sehr kleiner Bach	ohne musik. Beglei-tung	Material, Substanz	liebens-würdig	eben-so	Aristo-kratie	Reiz-mittel	höchstes Wesen	germa-nischer Kriegs-gott	Lenk-riemen b. Reit-pferd	Vorname der Gardner †	ein-farbig		
nicht ohne	töricht	land-schaftlich für: Ausguck	Teil der Bibel (Abk.)	chem. Zeichen: Gallium	wein-artiges Honig-getränk	Ent-schei-dungs-freiheit	Nacht-vogel	englisch: wir	römi-sches Ober-gewand	Baby-fla-schen-schnuller	zeitweise über-las-senes Stück	ein Getränk (Kw.)	sibir. Strom zum Ob-Busen	Abk.: unser-es Erach-tens

Reisen Aktiv
Am Leher Tor 1a
27568 Bremerhaven
Tel. (0471) 94816810
Mo.–Fr. 9–13 Uhr

BEW
Betreuungs- und Erholungswerk e.V.
Alte Liebe Ärgert!

Unsere Tagesfahrten

- 16.03. Husumer Krokusblütenfest 60,- €
- 20.03. Bingo mit Michael Thurnau in Kutenholz 99,- € (inkl. Mittagessen und Programm)
- 29.03. Stadtrundfahrt Bremerhaven und Wurster Küste 68,- € (inkl. Osterbüfett im Marschenhof)
- 01.04. Osterfest in Walsrode 75,- € (inkl. Osterbüfett, Kaffee und Torte)

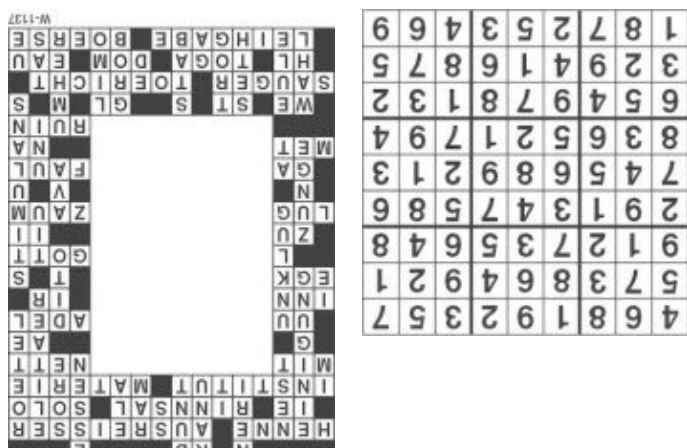
Unsere Mehrtagesfahrten

- 17.04. 24.04.24. Schöne Urlaubstage in Bad Zwischenahn
Sie wohnen im „Hotel am Badepark“ in Bad Zwischenahn, 8 Tage / 7 Nächte, Halbpension, Schifffahrt, diverse Ausflugsfahrten, Kurtaxe, uvm. Abholung von Zuhause mit unseren BEW-Kleinbussen ab 1215 €
- 02.05. 06.05.24. Geniebertage in Bensen-siel
Sie wohnen im „Hotel Aquantis“, 5 Tage / 4 Nächte, Halbpension, Sauna und Schwimmbadnutzung, diverse Ausflugsfahrten, Kurtaxe, uvm. Abholung von Zuhause mit unseren BEW-Kleinbussen ab 835 €

Alle Fahrten inkl. Bustransfer und BEW-Reisebegleitung!

Ihre Sterne

- Widder** 21. 3. – 20. 4.
Das, was Ihnen so sehr am Herzen liegt, will ver-wirklicht sein. Wenn Sie aber immer nur Rücksicht auf die Interessen anderer nehmen, wird auf eine längere Sicht daraus nichts werden.
- Stier** 21. 4. – 20. 5.
Wenn Sie jetzt um-schalten auf die sture Masche, kommen Sie in einer Sache garantiert nicht weiter. Was Sie brauchen, sind Fingerspit-zengefühl und ein wenig dip-lomatisches Geschick.
- Zwillinge** 21. 5. – 21. 6.
Ihnen erscheint all das wenig wichtig, was diese Woche geschieht. Denn Ihre Gedanken sind in weiter Fer-ne bei einer Sache, die Sie sehr beschäftigt. Nicht ganz abzuschweifen, wäre klug.
- Krebs** 22. 6. – 22. 7.
Sie zeigen sich ga-rantiert nicht unbeteiligt, wenn es im Umfeld zu Un-stimmigkeiten kommt. Dank Ihrer Objektivität erhalten Sie die Vermittlerrolle, die Sie gut ausführen werden können.
- Löwe** 23. 7. – 23. 8.
Ihnen winken die-se Woche schöne Erlebnisse und auch eines, das Ihnen vermutlich zu denken geben wird. Wenn Sie die Probleme konzentriert angehen, dürften Sie alle Klippen leicht um-schiffen.
- Jungfrau** 24. 8. – 23. 9.
Meiden Sie Ausein-andersetzungen, denn das schont Ihre Nerven. Falls sich nun ein alter Bekannter bei Ihnen meldet, seien Sie nicht überrascht. Schwelgen Sie in Erinnerungen mit ihm!
- Waage** 24. 9. – 23. 10.
Falls Sie von einem Freund einen inoffiziellen Tipp erhalten, sollten Sie ihn befolgen. Und zwar unbeding-t. Es könnte Ihnen viel Ar-beit, Wege und Ärger ersparen und Geld somit ebenfalls.
- Skorpion** 24. 10. – 22. 11.
All jenes, das Ihnen anfangs noch zu schaffen gemacht hat, ist nunmehr ein Klacks für Sie! Bevor Sie das nächste Mal frühzeitig in Panik geraten, sollten Sie daran denken und ganz cool bleiben.
- Schütze** 23. 11. – 21. 12.
Sie überanstren-gen sich jetzt öfter einmal in der Hitze des Alltags. Besser wäre es, wenn Sie gelegent-lich auf Ihren Körper hören würden. Mit der Gesundheit sollte man niemals spaßen.
- Steinbock** 22. 12. – 20. 1.
Die Richtung, die Sie eingeschlagen haben, hat auch Auswirkungen auf ande-re. Ob Sie sich auf diese Art und Weise verändern sollten, muss gut überlegt werden. Das Ganze ist etwas vertrackt.
- Wassermann** 21. 1. – 19. 2.
Lassen Sie sich nicht von Ideen blenden, die bei genauerem Hinsehen nur reine Utopien sind! Um Ihre Ziele zu verfolgen, müssen Sie Ihren eigenen Weg gehen und nicht den der anderen.
- Fische** 20. 2. – 20. 3.
Stimmungs-schwanken können Ihnen zu schaffen machen. Nehmen Sie sich die Zeit, um zu reflektie-ren, und starten Sie das, was Ihnen wirklich die nächsten Tage guttut, auch für Ihren lieben Partner.



1	8	7	2	5	3	9	6	9
3	2	9	4	1	6	8	7	5
6	5	4	9	7	8	1	3	2
8	3	6	5	2	1	7	9	4
7	4	5	6	8	9	2	1	3
2	9	1	3	4	7	5	8	6
9	1	2	7	3	5	9	4	8
5	7	3	8	6	4	9	2	1
4	6	8	1	9	2	3	5	7



Auflösung Fadenrätsel: Das Sprichwort lautet: In eine leere Schenke kommt keine Maus.

Weniger Container kommen an

Viele Schäden durch Huthi-Angriffe

KIEL. Die Angriffe auf Handelsschiffe im Roten Meer hinterlassen auch an den wichtigsten Containerhäfen an der Nordseeküste deutliche Spuren. „Gegenwärtig passieren über 80 Prozent weniger Container die Meeresstraße und den Suezkanal, als eigentlich zu erwarten wären“, berichtete das Wirtschaftsforschungsinstitut IfW. „Das hat auch Folgen für deutsche Häfen wie Hamburg und Bremerhaven, wo die Menge an ankommenden Schiffen um 25 Prozent zurückging.“ Aber auch in Rotterdam und Antwerpen sei die Zahl der Schiffe in ähnlichem Ausmaß rückläufig, vergliche man den Wochen-durchschnitt 2023 mit dem vom Januar 2024.

Schiffe sind deutlich länger unterwegs

„Die Streitkräfte der USA und von Großbritannien konnten bislang offenbar nicht für mehr Sicherheit auf der ehemals meistbefahrenen Handelsroute sorgen“, sagt IfW-Experte Julian Hinz. Allerdings sehe die Lage dramatischer aus, als sie gesamtwirtschaftlich sei. „Wir sehen momentan, dass Containerschiffe deutlich länger unterwegs sind als ursprünglich geplant, sodass in vielen Häfen Europas eine Lücke entstanden ist. Die dürfte sich aber wieder auf ein Normalmaß schließen, sobald der längere Fahrweg logistisch eingeleitet ist.“

Reedereien meiden die Route nun zunehmend

Seit Beginn des Gaza-Krieges zwischen Israel und der islamistischen Hamas greifen die vom Iran unterstützten Huthi-Rebellen immer wieder Schiffe mit angeblich israelischer Verbindung im Roten Meer an. Große Reedereien meiden zunehmend die Route. (DPA)

Dienst EU-weit anbieten

STRAßBURG. Das EU-Parlament hat den Weg für EU-weite Sofortüberweisungen ohne Mehrkosten frei gemacht. Es nahm in Straßburg eine entsprechende Verordnung an. Demnach müssen Banken und andere Zahlungsdienste, die Standardüberweisungen in Euro anbieten, künftig auch Sofortüberweisungen in Euro anbieten. Sollten dafür Gebühren fällig werden, dürfen sie nicht höher sein als die Gebühren für normale Überweisungen. Das überwiesene Geld soll unabhängig von der Tageszeit innerhalb von zehn Sekunden auf dem Konto des Empfängers eingehen.

Unternehmen fehlen Aufträge

MÜNCHEN. Eine wachsende Zahl von Unternehmen in Deutschland klagt über fehlende Aufträge. Das betrifft sowohl die Industrie als auch den Dienstleistungssektor, wie das Münchner Ifo-Institut meldete. In der Ifo-Unternehmensumfrage im Januar meldeten demnach 36,9 Prozent der Industriefirmen fehlende Aufträge, nach 36,0 Prozent im Oktober. Vor einem Jahr hatte der Anteil mit 20,9 Prozent noch erheblich niedriger gelegen.



Ein 88 Meter langes und 18 Meter breites Fischfabrikschiff in Bremerhaven: Der Trawler „Jan Maria“ ist in seinem neuen Heimathafen angekommen. FOTO: SCHEER

Neuer Fischtrawler startet

Fang wird an Bord in einer automatischen Frostanlage eingefroren

VON CHRISTIAN ECKARDT

BREMERHAVEN. Fünf Jahre musste die Fischwirtschaft in Bremerhaven darauf warten: Nach einer zwölf-tägigen Überführungsfahrt traf vor Kurzem der neue in der Seestadt beheimatete Fischtrawler „Jan Maria“ mit der Kennung BX 792 ein.

Bestellt wurde der Trawler mit der Baunummer NB 1108 von der deutschen Tochtergesellschaft von Parlevliet & Van der Plas (P&P), der Nordbank Hochseefischerei GmbH, die ihren Sitz in Bremerhaven hat. Nach dem Verkauf der letzten in Bremerhaven beheimateten „Jan Maria“ im Jahr 2018 nach Russland, wo das Schiff als „Tsaritsa“ (IMO 8707446) vor allem in der Beringstraße fischte, verkehrte damit nun wieder ein Fischtrawler mit der BX-Kennung für den Standort Bremerhaven.

Wie Dr. Uwe Richter, Geschäftsführer der Fischreederei Doggerbank und Mutter der Nordbank Hochseefischerei GmbH, erklärte, sind die genauen Planungen zur ausstehenden Taufe des Schiffes noch nicht bekannt. „Aus heutiger Sicht wird die Taufe nach der ersten Fang-

„Aus heutiger Sicht wird die Taufe nach der ersten Fangreise, also April/Mai, stattfinden.“

Dr. Uwe Richter, Geschäftsführer der Fischreederei Doggerbank und Mutter der Nordbank Hochseefischerei GmbH

reise, also April/Mai, stattfinden“, so Richter. Ursprünglich sollte der Trawler schon 2023 in Fahrt kommen. Aber auch bei der türkischen Werft sorgten Lieferkettenprobleme für Verzögerungen bei dem Neubau.

Das Schiff ist 88 Meter lang und 18 Meter breit

Die „Jan Maria“ liegt derzeit am Kühlhauskai im Bremerhavener Fischereihafen und wird dort in den nächsten Tagen für die erste Fangreise ausgerüstet. Das vom norwegischen Designbüro Skips-teknisk entworfene Schiff vom Typ ST-119 hat eine Gesamtlänge von 88,10 Metern und eine Breite von 18,30 Metern. Der Antrieb erfolgt über eine 7.000 kW starke Wärtsilä-Hauptmaschine, die einen Propeller mit einem Durchmesser von 4.300 Millimetern antreibt. Die Höchstgeschwindigkeit beträgt 15 Knoten.

Mit einer Besatzung von bis zu 45 Mann wird das nach DNV-Klasse gebaute Schiff in den nördlichen Gewässern auf „Weißfisch“ wie Kabeljau, Seelachs und Heilbutt oder auch auf Garnelen fischen, wie das niederländische Unternehmen P&P mitteilte. Der Fang, zum Teil auch filetiert, wird an Bord in einer vollautomatischen Frostanlage eingefroren, bis zu einer Höchstmenge von 100 Tonnen pro Tag. Die Laderäume sind mit einzelnen Kühlelementen ausgestattet. Die Decks bestehen aus Stahl und wurden mit einem speziellen rutschfesten Lacksystem für einen sicheren Gabelstaplerbetrieb lackiert. An Bord gibt es auch ein Transportsystem für palettierte Produkte vom Verarbeitungsdeck zu den Frachträumen. Auch eine Garnelen-, Fischmehl- und Fischölfabrik gehört zur Ausstattung. Die neue BX 792 „Jan Maria“

wird die zuletzt in Rostock beheimatete „Gerda Maria“ (ROS 786) ersetzen, die bisher regelmäßig ihren Fang an der Labradorstraße im Fischereihafen löschte.

Der 81 Meter lange Hecktrawler „Gerda Maria“ (IMO 8716928) wurde 1990 als NC 106 „Cuxhaven“ auf der Müttelfeldwerft gebaut und nach der Übernahme durch die Nordbank vor mehr als 20 Jahren verlängert und umbenannt. Aktuell steht die an der Labradorstraße in Bremerhaven aufliegende „Gerda Maria“ bei verschiedenen Maklern für 9 Millionen Euro zum Verkauf. Einen Interessenten gibt es offensichtlich noch nicht.

Besatzungsstärke liegt zwischen 25 und 35 Personen

Laut Richter werden die bisherigen Besatzungsmitglieder der „Gerda Maria“ in die Crews der neuen „Jan Maria“ und dem etwas größeren Schwesterschiff, der in Rostock beheimateten „Mark“, integriert. Die Besatzungsanzahl an Bord der „Jan Maria“ sei auch von den jeweiligen Fangreisen beziehungsweise Zielarten abhängig. In der Regel liege die Besatzungsstärke zwischen 25 und 35 Personen.

Süßwarenhändler Hussel ist insolvent

Auch Arko ist betroffen – Filiale im Columbus-Center eröffnet

BREMERHAVEN. Die Unternehmen Hussel und Arko haben Insolvenz angemeldet. Die Zahlungsunfähigkeit hat Auswirkungen auf die Filialen, auch in Bremerhaven. Noch gibt es gute Nachrichten.

Der Süßwarenhändler Hussel ist insolvent. Im Jahr 2018 wurde Hussel aus Hagen (Nordrhein-Westfalen) von Arko übernommen, seit 2021 gehören Hussel, Eilles und Arko zur Dachmarke Hussel. Jetzt hat das Unternehmen mit Sitz in Schleswig-Holstein beim Amtsgericht Norderstedt einen Antrag auf Eröffnung des Insolvenzverfahrens gestellt.



Die Hussel-Filiale im Columbus-Center hat eröffnet. FOTO: SCHESCHONKA

Dies Verfahren betrifft laut Angaben des Unternehmens nicht die Marke „Eilles“, die sich im Eigentum der Firma J. J. Darbo-

ven (Hamburg) befindet. Es ist nicht das erste Mal, dass das Unternehmen in Schwierigkeiten gerät, 2021 hatte es erfolgreich ein

Schutzschirmverfahren durchlaufen. Doch - so heißt es in einer Mitteilung - sinkende Einnahmen und gestiegene Rohstoff- und Personalkosten haben die Erfolge überschattet.

Insolvenzverwalter soll nach Angaben des RBB der Hamburger Rechtsanwalt Dietmar Penzlin sein. Was passiert mit den Filialen? „Die Gehälter der Mitarbeiter in Deutschland werden über Insolvenzgeld gesichert und der Geschäftsbetrieb der Filialen fortgeführt“, meldet das Unternehmen. Die Filiale in Bremerhaven ist im Columbus-Center und hat geöffnet. (WES)

Neues aus der Finanzwelt

Deshalb Versicherungsmakler!

von Cornelia Trowitzsch



Tel.: 0471 95 55 00

Der feine Unterschied zwischen bedarfsorientierter Beratung und Produktverkauf ...

Als Versicherungsmakler sind wir nicht an eine Versicherungsgesellschaft gebunden, sondern arbeiten mit vielen verschiedenen Gesellschaften zusammen.

Um die für Sie passende Lösung zu finden, steht uns nahezu der gesamte Versicherungsmarkt zur Verfügung.

Gerne analysieren wir Ihre bestehenden Versicherungsverträge und

stellen Ihnen preiswerte, doch gleichzeitig hochwertige Alternativen ganz nach Ihrem persönlichen Bedarf vor.

Testen Sie uns! Wir freuen uns auf Ihren Anruf.



FINANZKONTOR MURSCHALL & SCHÖN GMBH

IHR ERFOLGSKONTO(R)

Lange Str. 123 · 27580 Bremerhaven
www.finanzkontor.com

Von Cuxhaven nach Brunsbüttel

Reederei kauft Fähranleger

CUXHAVEN. Der Katamaran „Halunder Jet“ baut sein Angebot vom 3. April an mit Fahrten von Brunsbüttel nach Cuxhaven und Helgoland aus. Dazu werde der Fähranleger in Brunsbüttel erworben, teilte die Flensburger Reederei FRS Helgoline mit. In den kommenden Wochen werde dieser für den Katamaranbetrieb modifiziert, die Auto-rampe bleibe aber erhalten. Die Verhandlungen um den Kauf des Anlegers liefen den Angaben zufolge seit einiger Zeit. Zum Kaufpreis wurde nichts bekannt.

Abfahrtsorte nach Helgoland werde es damit neben Hamburg und Niedersach-

sen auch in Schleswig-Holstein geben, teilte die Reederei mit. „Die Anreise zur Hochseeinsel reduziert sich damit signifikant aus vielen Regionen Schleswig-Holsteins“, kündigte Geschäftsführer Tim Kunstmann an. Die Dauer der Überfahrt nach Helgoland beträgt demnach mit dem „Halunder Jet“ ab Brunsbüttel etwa zwei Stunden.

Saisonstart am 15. März

Regulär startet der Katamaran am 15. März in die neue Saison, die bis zum 3. November dauern soll. Die Fahrt von Brunsbüttel nach Cuxhaven dauert 40 Minuten. (DPA)



Die Dauer der Überfahrt nach Helgoland beträgt mit dem „Halunder Jet“ ab Brunsbüttel etwa zwei Stunden. FOTO: FRS HELGOLINE

Gesetz fördert schnelles Internet

Kosten sollen gesenkt werden

BRÜSSEL. Durch den Ausbau von Gigabit-Netzen in der EU sollen Bürger schneller im Internet surfen können. Unterhändler von Europa-parlament und EU-Staaten einigten sich auf einen Vorschlag, der die bislang geltende Richtlinie zur Senkung der Breitbandkosten ersetzen soll. Das neue Gesetz zielt darauf ab, unnötig hohe Kosten für den Aufbau elektronischer Kommunikationsinfrastrukturen zu senken, die teilweise durch Genehmigungsverfahren vor dem Aufbau oder der Aufrüstung der Netze verursacht werden. Diese Verfahren

sind komplex, manchmal langwierig und von Mitgliedstaat zu Mitgliedstaat unterschiedlich.

Außerdem soll der Netzausbau beschleunigt und Rechtssicherheit sowie Transparenz für alle Beteiligten geschaffen werden. Betreibern öffentlicher Kommunikationsnetze sollen zudem effizientere Planungs- und Ausbauprozesse ermöglicht werden.

„In Europa könnte der Ausbau von Glasfaser und 5G mit weniger Verwaltung viel einfacher sein“, sagte die belgische Telekommunikationsministerin Petra de Sutter. (DPA)



Mit viel Aufwand: Glasfaserkabel werden in die Erde verlegt. Der Ausbau soll beschleunigt werden. FOTO: WEIGEL/DPA