

SONNTAGSJOURNAL

DER NORDSEE-ZEITUNG

BETTEN REINIGUNGS WOCHEN IM APRIL!

BETT 29,-, 24,-
KISSEN 18,-, 12,-

NEEMANN
betten & schlafsysteme
seit 1927

Grashoffstraße 24 · 27570 Bremerhaven
Tel (0471) 21 66 9
www.bettenneemann.de

Wetter-Willi
Der Himmel bietet heute doch einen schönen Anblick, findet Willi: Sonne, und nur ein paar Wolken. Allerdings ist es etwas kühler als gestern.

Stadt Bremerhaven Seite 4
Neues Konzept fürs Klimahaus



Klaus Meier hält Wort. Der neue Betreiber des Klimahauses hat versprochen, dass die Mitarbeiter das Sagen haben. Sie stellen die Hälfte der Sitze im künftigen Aufsichtsrat. Ihre Entscheidungen zählen.

Prominent Seite 8
Neuer Kommentator beim ESC



Wer gern Radio hört oder „Shopping Queen“ guckt, dürfte seine markante Stimme schon kennen: Thorsten Schorn wird der neue Peter Urban. Der Radiomann soll im Mai in Malmö den ESC kommentieren.

Das Cuxland Seite 10
Geschlechtsbestimmung im Ei



Seit ein paar Monaten arbeitet die Bruterei von Lohmann in Dorum mit einem optimierten Verfahren zur Geschlechtsbestimmung im Ei. Chegg Zoom heißt die Methode. Wie hat sich das Verfahren bewährt?

Sport Seite 12
Formel-1: Hoffen auf Heimrennen



Können die deutschen Formel-1-Fans wieder auf ein Heimrennen hoffen? Überlegungen über ein Wechselmodell könnten dem Hockenheimring und dem Nürburgring in Chancen auf eine Rückkehr eröffnen.

Herkunft soll auf Verpackung



Honig aus Deutschland gemischt mit günstigerem Honig etwa aus China? Die Herkunft des Honigs sollen EU-Verbraucher künftig leicht erkennen können. Dafür gab es nun grünes Licht vom EU-Parlament: Eine große Mehrheit stimmte in Brüssel für das Vorhaben. Bei Honigmischungen muss bislang nur angegeben werden, ob der Honig aus der EU stammt oder nicht. Neben den Herkunftsländern muss künftig den Angaben zufolge auch erkennbar sein, wie groß der Anteil des Honigs aus den jeweiligen Ländern ist. FOTO: PLEUL/DPA

Grünes Licht für Asylreform

EU-Parlament stimmt für geplantes Paket mit strengeren Regeln

BRÜSSEL. Das Europäische Parlament hat den Weg für die umstrittene EU-Asylreform freigegeben. Nach jahrelangen Diskussionen stimmten die Abgeordneten jetzt in Brüssel für das geplante Paket, mit dem die bisherigen Regeln für Migration in die Europäische Union deutlich verschärft werden sollen.

Das Gesetzespaket sieht unter anderem vor, dass Asylsuchende mit geringer Bleibechance schneller und direkt von den EU-Außengrenzen abgeschoben werden. Für die Schnellverfahren sollen die Menschen bis zu zwölf Wochen unter haftähnlichen Bedingungen untergebracht werden. Während der Verfahren gelten die Menschen juristisch als nicht eingereist („Fiktion der Nicht-Einreise“). Das bedeutet, sie haben nicht dieselben Rechte wie Asylbewerber. Deutschland wollte, dass Kinder von diesen sogenannten Grenzverfahren ausgenommen werden, setzte sich mit dieser Forderung aber nicht durch.

Krisenverordnung ist weiterer Baustein

Die sogenannte Krisenverordnung ist ein weiterer Baustein des Reformpaketes. Sie sieht Sonderregeln für EU-Staaten vor, die unter besonders hohem Migrationsdruck stehen. Zum Beispiel können sie Schutzsuchende dann noch länger an der Außengrenze festhalten. Deutschland hatte auch diese Regelung zunächst wegen humanitärer Bedenken abgelehnt.

Gemäß den neuen Regeln ist grundsätzlich weiterhin das EU-Land für einen Asylbewerber zuständig, in dem dieser zuerst europäischen Boden betreten hat. Zusätzlich ist ein EU-Solidaritätsmechanismus geplant. Dieser soll insbesondere die EU-Staaten an der Außengrenze



Gemäß den neuen Regeln ist grundsätzlich weiterhin das EU-Land für einen Asylbewerber zuständig, in dem dieser zuerst europäischen Boden betreten hat. FOTO: STRATENSCHULTE/DPA

„Die heutige Entscheidung zeigt auch: Wir überlassen dieses zentrale Thema nicht den Rechtspopulisten, die Menschen in Not für ihre Stimmungsmache missbrauchen.“

Bundesinnenministerin Nancy Faeser (SPD)

entlasten und Schutzsuchende innerhalb der EU umverteilen. Länder, die keine Personen aufnehmen wollen, sollen aber auch Ausgleichszahlung leisten können.

Reform soll irreguläre Migration begrenzen

Nach dem EU-Parlament muss noch der Rat der EU-Mitgliedstaaten der Reform zustimmen. Dies gilt als Formsache. Anschließend haben die EU-Staaten zwei Jahre Zeit für die Umsetzung.

Bundesinnenministerin Nancy Faeser (SPD) begrüßte die Zustimmung des EU-Parlamentes. Die Reform werde

die irreguläre Migration wirksam begrenzen und zu einer Entlastung der Kommunen führen, erklärte sie. Mit der Einigung habe Europa „eine tiefe Spaltung“ überwunden.

Innerhalb des EU-Parlamentes fällt die Bewertung der EU-Asylreform sehr unterschiedlich aus. „Das heutige Votum ist ein historischer Moment für Europa und ein Meilenstein für ein gemeinsames europäisches Asylsystem“, erklärte die CDU-Europaabgeordnete Lena Düpont. Ähnlich sieht es die FDP.

Die Sozialdemokraten betrachten die Reform mit ge-

ANZEIGE

HGenuttis
Sanitär- und Heizungstechnik

ENERGIESPAREND UND GUT BERATEN BAUEN MIT DEN

ENERGIE EXPERTEN
Partner der energiekonzepte

0471-7 30 11
www.genuttis.info

KAROTTICHA!
Unser softes Superbrot

STARKEBÄCKER
Brot seit 1868.

Der Anteil an Senioren wächst

Mehr Menschen älter als 65

BREMEN. Der Anteil älterer und damit nicht mehr erwerbsfähiger Menschen wird in den kommenden Jahren in Niedersachsen ansteigen. Die Bevölkerungszahl dürfte im Jahr 2040 etwa auf dem Niveau von 2020 sein. In den Stadtstaaten wird mit einem Zuwachs gerechnet.

Der Anteil der Menschen im Alter ab 65 Jahren wird in Niedersachsen bis 2040 steigen. Zu diesen Ergebnissen kommt die neue Bevölkerungsvorausberechnung des Datenportals „Wegweiser Kommune“ der Bertelsmann Stiftung. Insgesamt wird die

Bevölkerungszahl von 2020 bis 2040 laut Prognose um 0,1 Prozent ansteigen - etwas weniger als im bundesweiten Durchschnitt, wo das Wachstum in dem Zeitraum bei 0,6 Prozent liegen soll.

Vom Jahr 2027 an nimmt der Prognose zufolge der Anteil der Senioren ab 80 Jahren deutlich zu. Die Zahl der über 80-Jährigen steigt von rund 570.240 im Jahr 2027 auf rund 744.480 im Jahr 2040. Der Anteil der Über-80-Jährigen liege damit im Jahr 2040 bei 9,3 Prozent, das seien gut 2 Prozentpunkte mehr als im Jahr 2020. (DPA)

haven Bike

Trefft uns heute auf der Zweiradmesse im Schaufenster Fischereihafen

DEIN TRAUMRAD, UNSER VERSPRECHEN.

- 0 % FINANZIERUNG
- E-BIKE-LEASING
- MIT ALLEN LEASING-ANBIETERN
- BODYSANNER & ERGONOMIEBERATUNG
- HOL- & BRINGSERVICE

Gazelle CO GO

RIESE & MÜLLER STEVENS COLNAGO SANTA CRUZ WOOM SIMPLON

havenBike
Schiffdorfer Chaussee 192
27574 Bremerhaven
0471/2909119
moin@havenbike.de

Öffnungszeiten:
Mo.: Geschlossen
Di.-Fr.: 9-13 Uhr & 14-18 Uhr
Sa.: 10-16 Uhr
So.: Geschlossen

@HavenBike
@havenbike
www.havenbike.de

Aus der Seestadt

Kinderkino in der Stadtteilbibliothek

LEHERHEIDE. Das nächste Kinderkino on Tour findet am Dienstag, 30. April, um 16.30 Uhr, in der Stadtteilbibliothek Leherheide, Hans-Böckler-Straße 39, statt. Diesmal wird der Spielfilm „Binti – Es gibt mich!“ im Rahmen der Europawochen gezeigt. Das ist eine Geschichte, in der Migration und Abschiebung eine Rolle spielen. Das Kinderkino ist ein medienpädagogisches Angebot und wird vom Kulturamt Bremerhaven in Kooperation mit der Stadtteilbibliothek Leherheide und dem AFZ Bremerhaven organisiert. Der Film hat eine FSK-Altersfreigabe ab sechs Jahren. Der Eintritt ist kostenlos. Anmeldung: Tel. 0471/5903498 oder per E-Mail an kulturbuero@magistrat.bremerhaven.de.



Die Kinder- und Jugendchöre proben in der Christuskirche ein Musical. FOTO: RPR

Nachwuchs für Kinderchor gesucht

GEESTEMÜNDE. In der Christuskirche proben die Kinder- und Jugendchöre das Musical „Wimba und das Geheimnis im Urwald“, Aufführung: 16. Juni. Wer gern singt und schauspielert, ist eingeladen, ab Mittwoch, 17. April (4 bis 7 Jahre) oder Donnerstag, 18. April (ab 8 Jahre) mitzukommen. Proben laufen wöchentlich in der Christuskirche (Schillerstraße). Interessenten schauen einfach vorbei. Infos gibt es bei Kantorin Eva Schad, Tel. 0471/200290.

„Seefalke“ wird 100: Interaktive Führung

MITTE. Die Schiffe im Museumshafen des Deutschen Schifffahrtsmuseums (DSM) sind wieder täglich geöffnet. Der Hochsee-Bergungsschlepper „Seefalke“ feiert 100. Geburtstag: Am Sonntag, 14. April, können Familien mit einem interaktiven „Guide Actionbound“, der aufs Smartphone geladen wird, die „Seefalke“ bei einer spielerischen Rallye entdecken.



in der Geesthofanlage des Bauernhausvereins Lehe gibt es Musik vergangener Jahrhunderte zu hören. FOTO: HARTMANN

Musik aus dem Mittelalter

LEHE. Das Duo „Die Spillewde“ bestehend aus den Musikern Uwe Adler und Thomas Tjarks tritt am Freitag, 26. April, um 19.30 Uhr in der Geesthofanlage des Bauernhausvereins Lehe auf. Mit Dreheier, Fidel, Laute, Flöte, Zither, Dudelsack und Bratsche spielen und singen sie volkstümliche Musik vergangener Jahrhunderte. Karten sind im Vorverkauf in der Buchhandlung Memminger, Grashoffstraße 11, und bei art&frame in der Langener Landstraße 277 erhältlich.

ANZEIGE

FISCHPARTY
SCHAUFENSTER FISCHEREIHAFEN
Bremerhaven

27. und 28. April 2024



Highlight:
4. Deutsche
Fisch-Grill-
meisterschaft

Infos: www.fischparty-bremerhaven.de

SCHAUFENSTER
FISCHEREIHAFEN
BREMERHAVEN
MEER ERLEBEN!

Im Interview: Leiter des Amtes für Menschen mit Behinderung macht sich stark für barrierefreies Bauen

Mehr Wohnraum für Senioren

VON SUSANNE SCHWAN

BREMERHAVEN. Das Haus ist zu groß, die Beine wollen nicht mehr - ein Umzug steht an. Doch welche Wohnung ist das Richtige: barrierefrei, barrierearm, Rollstuhl-gerecht? Darauf hat Lars Müller als Fachplaner der Stadt für barrierefreies Wohnen und Bauen Antworten.

Jeder dritte Einwohner Bremerhavens ist älter als 55 Jahre, rund jeder Vierte ist über 65 Jahre. Immer mehr Menschen sind auf mobile Hilfsmittel angewiesen - ob Rollator, Rollstuhl, E-Mobil.

Immer mehr Wohnungen in der Stadt müssen daher darauf ausgerichtet sein: Ob Neubauten ohne Hürden geplant werden oder Altbauten nachträglich umgerüstet werden, wie es Wohnungsgesellschaften wie Stäwog, Gewoba, Vereinigte, WoGe, ständig tun. „Wir benötigen in Bremerhaven lieber früher als später rund 35.000 Wohnungen, die an die Bedürfnisse der Senioren und Menschen mit Behinderung ausgelegt sind“, schätzt Lars Müller. Der Leiter des Amtes für Menschen mit Behinderung, von Haus aus Jurist, kennt wie der zuständige Dezernent Uwe Parpart die Bedürfnisse und die reale Situation auf dem Wohnungsmarkt.

Herr Müller, es herrscht Begriffsverwirrung. Was unterscheidet barrierearmes, barrierefreies und Rollstuhl-gerechtes Wohnen?

Das ist bis auf das Rollstuhl-gerechte Wohnen nirgends genau definiert. Die Landesbauordnung hat Kriterien für ‚R-Wohnungen‘ nach der DIN-Norm 18040-2. Die regelt unter anderem, wie eine Wohnung für jemanden auszuweisen hat, der auf einen Rollstuhl angewiesen ist. Da geht es um exakte Maße, wie breit ein Tür-Durchgang sein muss, die Bewegungsfläche eines Rollstuhl-Wendekreises, Abstände zu den Wänden, ebenerdige Duschen, bis hin zur Sitzhöhe von WCs und der Montage-Höhe von Badezimmerspiegeln.

Ist also jede R-Wohnung barrierefrei und jede barrierefreie Wohnung Rollstuhl-tauglich?

Nein. Denn eine Barriere hat mit individueller Beeinträchtigung zu tun, da gibt es auch abseits von baulichen



Sie sind in Bremerhaven Fachleute zum Thema Barrierefreies Wohnen: Lars Müller (rechts), Leiter des Amtes für Menschen mit Behinderung und auch Fachplaner der Stadt für barrierefreies Bauen, und „sein“ Dezernent Uwe Parpart machen sich für mehr Beratung in Wohnfragen sowohl von älteren Menschen als auch Architekten und Bauherren stark. FOTO: HARTMANN

Regelungen persönliche Bedarfe. Die sind für Menschen im Rollstuhl andere als für Menschen mit Seh- oder Hörbehinderung. Wer nicht hören kann, braucht keinen größeren Wendekreis, dafür aber eine Licht-Klingel. Aber eine R-Wohnung hat die höchsten Kriterien zu erfüllen und ist für alle nutzbar, also nahezu frei von Barrieren.

Und was bedeutet dann barrierearm? Seniorengerecht?

Das ist auch nicht verbindlich definiert und eine Interpretationssache auf dem privaten Wohnungsmarkt. Mit den fehlenden klaren Kriterien haben wir täglich zu tun, unter anderem bei Umbau, Modernisierungen von Bestandswohnungen. Muss zum Beispiel ein Badezimmerspiegel klappbar sein? Es gibt günstigere Alternativen. Dafür sollte für eine als ‚seniorengerecht‘ beworbene Wohnung zum Beispiel die Eingangstür leicht aufzuziehen sein, ins Haus sollte ein Aufzug eingebaut werden - aber nicht erst ab Hochparterre, wie das häufig bei 50er-Jahre-Bauten der Fall ist. Wir haben als Berater im Alltag noch viel Überzeugungsarbeit zu leisten, zum Beispiel auch, für eine R-Wohnung eine Automatik-

„Wir benötigen in Bremerhaven lieber früher als später rund 35.000 Wohnungen, die an die Bedürfnisse der Senioren und Menschen mit Behinderung ausgelegt sind.“

Lars Müller, Leiter des Amtes für Menschen mit Behinderung

Eingangstür einzubauen. Das alles schlägt sich im Mietpreis nieder.

Aber die Altersarmut wächst, auch in Bremerhaven, die Tabellen werden von immer mehr Rentnern angesteuert. Für die sind die höheren Mieten zwischen 8 und 12 Euro pro Quadratmeter für barrierefreie und für R-Wohnungen oder ein Umbau in der alten Wohnung nicht drin.

Es gibt für nötige Umbauten wie ebenerdige Duschen Geld, bis zu 4000 Euro, von den Pflegekassen. Und das Sozialamt gibt je nach Einzelfall-Entscheidung Miet-Zuschüsse. Aber kein Vermieter nimmt Sand mit zum Strand, es muss sich rechnen. Es braucht daher Wohnungsbau-Förderprogramme des Bundes, die sich an den Mietspiegeln einer Kommune orientieren. Eine politische Frage.

Es werden überall in Bremerhaven neue Mietshäuser ge-

baut. Jetzt wächst das Kistner-Quartier hoch, in Mitte ist das Rudloffquartier, im Süden das Wertquartier geplant - haben Sie Einfluss?

Wir können zwar als Berater beteiligt werden, müssen es aber nur bei neuen öffentlichen Gebäuden, oder wenn die umgebaut werden oder eine Behörde umzieht. Am Kistnergelände habe ich nur zu den Außenflächen beraten. Beim Wertquartier wäre es sinnvoll, sehr, sehr frühzeitig beteiligt zu werden, vor den ersten Bauzeichnungen, denn wenn eine Gebäudehülle erst steht, ein Grundriss, kann man's nicht wieder einreißen. Es gibt zu R-Wohnungen Auflagen: Bei Neubau von bis zu acht Wohnungen muss mindestens eine Rollstuhl-gerecht, bei mehr als 20 Wohnungen müssen es mindestens zwei sein.

Und bei 40 oder 60 Wohnungen? Oder noch mehr, bei großen Quartieren?

Auch dann nur zwei R-Wohnungen. Aus unserer Sicht muss die Landesbauordnung nachjustiert werden, auf mindestens eine R-Wohnung pro zehn Wohneinheiten. Das braucht politischen Willen.

Worauf muss jemand achten, der für seine alt gewordenen Eltern eine Wohnung sucht?

Eine der DIN-Regeln gemäß R-Wohnung empfiehlt sich immer. Aber auch eine als barrierefrei beworbene Wohnung sollte 90 Zentimeter breite Türen ohne Schwellen haben, leichtgängige Haus- und Wohnungstüren, ebenerdige Duschen, Haltegriffe an WC, Dusche und Wanne, erhöhten WC-Sitz, gut erreichbare Klingelknöpfe.

Das Amt für Menschen mit Behinderung plant eine neue Hilfestellung für Senioren: „Wir wollen innerhalb von zwei Jahren einen realistischen Überblick über barrierefreie Wohnungen“, erklärt Stadtrat Uwe Parpart (SPD). „Dafür planen wir eine Erhebung bei den Wohnungsgesellschaften und eine neue Beratungsstelle, in Form eines Vereins, um mit Fachwissen jeden Um- und Neubau zu begleiten. Eine Anlaufstelle für alle Fragen rund ums Wohnen im Alter.“

Eine Chance für die Szene-Meile

Anstelle der großen Party sollen kleinere neue Events den Boulevard beleben

MITTE. Die „große Sause“ hat sich ausgesaut - die Nachricht vor Ostern, dass das Alte-Bürger-Straßenfest ab diesem Jahr nicht mehr organisierbar und finanzierbar ist, hat Bedauern in der ganzen Stadt ausgelöst. Bis zu 15.000 Menschen ließen sich seit 1981 im Lauf der vier Jahrzehnte - abgesehen von der Coronazeit Jahr für Jahr in die bunte Meile ködern, viele große Bands brachten Schwung ins Schwofen.

Doch abgesehen von dem persönlichen Aufwand für die Gastronomen und Gewerbetreibenden schnürten immens gestiegenen Kosten für Künstlergagen, Sicherheitsauflagen, Hygiene, Technik dem kleinen Kreis ehrenamtlicher Organisatoren die Luft ab. Doch das „Schluss für immer“ für das Party-Event in dieser Größenordnung ist nicht das Ende für pulsierendes Leben auf dem Szene-Boulevard. „Wir schließen ja die Straße



Das Straßenfest „Alte Bürger“ ist Geschichte. Werbegemeinschaft, Quartiersmeisterei und Förderverein arbeiten aber an einem Konzept für die Belebung der Straße. FOTO: HARTMANN

nicht ab“, betont Gastronom Meike Heilmann vom einstigen „Fest-Komitee“.

Denn Quartiersmeisterei, Werbegemeinschaft und Förderverein wollen eine gemeinsame Strategie aufstellen. „Wir können noch nichts Konkretes dazu sagen“, betont Mike Heilmann auf Nachfrage. „Aber wir arbeiten gemeinsam an einem neuen Konzept für eine andere Belebung der ‚Alten

Bürger.“ Sobald dies Gestalt angenommen hat, wollen die Initiatoren damit an die Öffentlichkeit. „Vielleicht schon in den nächsten Wochen.“

Denn „die Straße ist im Wandel“, betont Heilmann. Auch der politisch geplante Umbau - weniger Verkehr, mehr Verweilraum - spielt eine große Rolle. „Die Frage ist, wie wir darin kleinere Veranstaltungen ausbauen

können.“ Nicht undenkbar sei auch ein kleines, abgespecktes Fest. „Schön wären mehr Aktionen von den Anwohnern selbst, von den multikulturellen Gruppen, so ähnlich wie beim Goethestraßenfest“, wünscht sich eine Passantin spontan.

Zirkus mit Kamelen und Schach auf der Straße

So hatte ein kleiner Kreis von Anwohnern der „Alten Bürger“ 1981 losgelegt. Quartiersmeister Jens Rillke, damals noch in der Fotografen-Ausbildung, weiß es noch: „Damals gab es eine Modenschau, ein kleiner Zirkus kam mit Kamelen an, auf der Straße wurde Schach gespielt.“ Musik gab's auch.

Auch ohne „großes Straßenfest“ wird die „Alte Bürger“ im Frühling und Sommer in Szene gesetzt, betont Rillke: „Am 25. Mai ist Anwohner-Flohmarkt. Und am 24. und 25. August gibt es wieder die Art Space.“ (SUS)

Anschließendes Gespräch
Vortrag zum Nahostkonflikt

GEESTEMÜNDE. Der Förderverein der Humboldtschule lädt in Kooperation mit der Buchhandlung Huebener für Montag, 22. April, zu einem öffentlichen Vortrag mit anschließendem Gespräch mit der Islamwissenschaftlerin Dr. Gudrun Krämer ein. Das Thema ist mit „Zwei Völker in einem Land: Koexistenz und Konflikt in Palästina/Israel“ überschrieben. Die Veranstaltung beginnt um 19 Uhr in der Aula der Humboldtschule, Haupteingang, Schillerstraße 87. Karten sind im Sekretariat der Humboldtschule, in der Buchhandlung Huebener sowie an der Abendkasse erhältlich.

Sarkoidose-Gesprächskreis
Erfahrungen beim Treffen austauschen

MITTE. Der Sarkoidose-Gesprächskreis trifft sich wieder zum Erfahrungsaustausch: Am Mittwoch, 17. April 2024 um 19 Uhr im Ameos-Klinikum Mitte, Wiener Str. 1. Info unter Tel. 0151/28757728.

Erste Straßenbäume gepflanzt

Stadt setzt 200 Bäume ins Straßenpflaster: Klimaschutz-Großprojekt ist gestartet

VON SUSANNE SCHWAN

MITTE. Der erste drin: Der erste von 200 neuen „Klimabäumen“, direkt ins Straßenpflaster gesetzt, um Bremerhaven vor Hitze zu schützen. Hunderte andere Bäume kommen noch auf Grünflächen dazu. Am zugepflasterten Hafenanrand stehen nun sechs Schattenspendler.

Ein bisschen staksig und noch kahl ragen die drei jungen Zerreichen direkt an der Bordsteinkante der Hansastrasse in Bremerhaven auf. Anderthalb Meter tief eingebuddelt wurden die Wurzelballen.

Ein paar Meter weiter, hinter der Kurve zur Batteriestraße, hieven die Arbeiter der Gartenbaufirma Grewe aus Rotenburg gerade drei junge, schon grüne Erlen per Bagger an ihren neuen Standort. Mitten in die kleinen Plätzchen am Rand der riesigen Hafenanlagen kommen sie an diesem Montag in die Erde.

Was können sechs junge Bäumchen denn schon ausrichten gegen diese Hitze abstrahlenden, versiegelten Hafen-Großflächen? „Viel, jetzt schon und mit jedem Jahr der wachsenden grünen Kronen mehr“, betont Konstantin Hofmann, Experte vom Gartenbauamt.

„Weitere 32 Bauminseln in den nächsten Wochen“

In den nächsten Wochen bis Ende April, „schaffen wir weitere 32 Bauminseln direkt am Straßenrand“, fügt Amtsleiterin Ute Rößler an.

Dort, wo das Amt für Straßen- und Brückenbau grünes Licht zum Buddeln für vier mal zwei Meter große Gruben gegeben hat:

An der Brookstraße (3 Bäume), Fritz-Reuter-Straße (8), Hökerstraße (4), Jahn-



In der Hansastrasse werden drei Zerreichen als stadtweit erste Straßenbäume gepflanzt. Vor Kurzem schaufelten hier am Rande des Hafens Pascal Gübel, Lars Klingebiel und Nils Koch (von links) von der städtisch beauftragten Firma Grewe. FOTOS: SCHESCHONKA

straße (7), Potsdamer Straße (4) und der Lessingstraße (3).

Hier sind die Baum-Gruben für Zerreichen, Feldahorne, Ulmen und Erlen bereits ausgegraben und mit frischem Substrat zum Anwachsen der Wurzeln befüllt worden.

Ab Anfang Mai sollen weitere Pflanzgruben am Straßenrand bereit sein: So an der Eupener Straße, Am Siel, der Austraße, Gorch-Fock-Straße, Bremerhavener Straße.

„Wenn wir bis Abrechnung am Jahresende nicht fertig sind, beantragen wir eine Verlängerung.“

Torsten Neuhoff, Dezernent des Stadtplanungsamtes

Die drei Zerreichen am unbebauten Rand der Hansastrasse sind ein Kompromiss: „Drei weitere geplante Bäume vor den Mietshäusern können nicht gesetzt werden“, erklärt Projektmanagerin Sandra Levknecht

von der BIS. „Dort ist laut Straßenbaubehörde die Straße in zu schlechtem Zustand zum Aufreißen und Einpflanzen. Wir halten Ausschau nach Ersatz-Orten, wo das Pflanzen möglich ist.“

Denn seit Jahresbeginn prüfen erst Stadt und Netzbetreiber, ob an den „ausguckten“ Stellen im Straßenraum nicht doch Wasser-, Elektro- und sonstige Leitungen und Hausanschlüsse verlaufen und ein Buddeln verhindern. „Das Ergebnis wird uns kurzfristig mitgeteilt“, betont Rößler, „dann erst kann die beauftragte Firma das Pflaster aufreißen und die Baumgruben vorbereiten.“

200 von geplanten 269 Baum-Gruben

„Reset - Renaturierung einer Hafenstadt“ heißt das Großprojekt. Bis Ende dieses Jahres soll es vor allem in Lehe und Mitte, vereinzelt auch in Geestmünde, insgesamt mehrere tausend junge Bäu-

me in den Boden bringen, um für kühlere Luft in der Stadt zu sorgen und die Artenvielfalt zu stärken.

Als eine von bundesweit 180 Städten profitiert Bremerhaven von einem 200-Millionen-Euro-Förderpaket des Bundes. Dieses Jahr stehen hier 4,5 Millionen Euro zur Verfügung, plus eine halbe Million Eigenmittel. „Wenn wir bis Abrechnung am Jahresende nicht fertig sind, beantragen wir eine Verlängerung“, erklärt Torsten Neuhoff, Dezernent des Stadtplanungsamtes.

Grünanlagen werden klimaangepasst umgestaltet

Vor allem Grünanlagen wie der Waldemar-Becké-Platz - hier sind bereits kranke Rosskastanien mit 52 robusten Eichen ersetzt worden - und die großen Parks werden „klimaangepasst“ umgestaltet.

Statt bisher geplanter 269 „Asphalt-Begrüner“ sind bislang nur 200 Klima-Bäume technisch möglich - dafür müssen keine markierten Parkplätze weichen, wie Bürger befürchten. „Gepflanzt wird am Straßenrand“, so Gartenbauamts-Dezernentin Mandy Kathe-Heppner, „wo Autos eben abgestellt werden können“.



Sie haben die nächsten 32 Baum-Inseln in Lehe schon „auf dem Zettel“, die bis Ende April den Steinbeleg ersetzen: Mandy Kathe-Heppner (Dezernentin des Gartenbauamtes), Amtsleiterin Ute Rößler mit den Mitarbeitern Konstantin Hoffmann und Markus Lüsse sowie Jan Beuge (Bauleiter der Firma Grewe), Projektmanagerin Sandra Levknecht und Stadtplanungs-Dezernent Torsten Neuhoff.

Fahrrad-Club lädt ein Feierabendtour für Radfahrer

LEHE. Der Allgemeine Deutsche Fahrrad-Club (ADFC) richtet am Donnerstag, 18. April, eine Feierabendtour aus. Die Veranstaltung dauert von 18 bis 21.30 Uhr, geradelt werden 25 bis 35 Kilometer in Bremerhaven und umzu. Pausen und eine Einkehr sind geplant. Die Teilnehmer treffen sich am Wilhelm-Kaisen-Platz. Kontakt: Tel. 0176/10315254.

DLZ Grünhöfe Seniorenachmittag mit Musik

GRÜNHÖFE. Im Dienstleistungszentrum Grünhöfe wird am Sonnabend, 20. April, ab 15 Uhr (Einlass ab 14.30 Uhr) ein Nachmittag für Senioren veranstaltet. Zum Programm gehört auch ein Konzert. „Die Jungs vom Nordseedeich“, der Shantychor aus Dorum, wird auftreten. Karten: DLZ Grünhöfe, Tel. 0471/3087821.

ANZEIGE

Nordic CAMPUS
100 Jahre Berufsbildungswerk Bremen

FRÜHJAHRSMARKT BREMERHAVEN

Tag der offenen Tür
Wir zeigen unseren Nordic CAMPUS
Freitag, 19. April 2024 | 9.00 bis 16.00 Uhr

Ein maritimer Tag der offenen Tür auf dem Nordic CAMPUS mit Kunsthandwerk, Kulinarischem & vielen Programmpunkten.
Präsentation modernster Technik, Einblick in unsere Ausbildungsbereiche, Verkauf von selbsthergestellten Produkten, frisch geräuchertem Fisch uvm.

Nordic CAMPUS | Berufsbildungswerk Bremen gGmbH
Kleiner Westring 5 · 27572 Bremerhaven
www.nordic-campus.de | f /nordiccampus | @nordic_campus

Moment mal ...

Ab wann ist man Senior?

Wissen Sie eigentlich, ab wann man als amtlich beglaubigter Senior gilt? Oder ist diese Bezeichnung variabel? Also, ich bin mir da gar nicht so sicher, zumal die eigene Wahrnehmung zu diesem Thema je nach Tagesform doch sehr unterschiedlich ist. Das ist mir erst vor Kurzem wieder besonders aufgefallen: Beim Abrocken auf der Tanzfläche zu meiner Lieblingsmusik kam ich mir doch beinahe vor wie damals, also keinen Tag älter als 25 oder so. Also gefühlt eigentlich noch gar nicht so lange her. Am nächsten Tag aber hatte ich den Eindruck, ich sei über Nacht extremst gealtert - die halbe Nacht in Clubs unterwegs ging früher tatsächlich besser und ganz ohne Muskelkater, Nackenschmerzen und ähnlich Blessuren ab. Was mich allerdings seit Kurzem öfters stutzen lässt, ist, dass zu Veranstaltung für Senioren teilweise ab einem Alter ab 55 Jahren eingeladen wird. Ist man damit also offiziell in die Senioren-Liga aufgenommen? Einen absoluten Schlag ins Kontor gab mir aber Letztes das Gespräch mit einer jungen Kollegin. Wir waren nett am Plaudern und ich weiß gar nicht mehr genau, worüber wir uns unterhielten, aber zu irgendeinem Thema meinte ich: „Das wird Deine Mutter sicher noch kennen, wir müssten ja ungefähr gleich alt sein.“ Die Antwort lautete: 44. O.k., an manchen Tagen kommt man sich eben besonders alt vor! Das Ruder rumgerissen hat vor Kurzem meine thailändische Masseurin, die mich mit der Frage überraschte, wie alt ich denn wohl sei. Meine Antwort wollte sie nicht glauben und meinte, sie hätte mich mindestens zehn Jahre jünger geschätzt. Ich hätte eine Haut wie ein junges Mädchen und sie wollte unbedingt mein Pflege-Geheimnis und den Namen meiner Hautcreme wissen. Geht doch! Anscheinend passt die altbewährte Redewendung dann wohl tatsächlich: Man ist so alt, wie man sich (an-)fühlt!



Regina Kahle

Aus der Seestadt

Zukunftstag bei der Agentur für Arbeit

MITTE. Die Agentur für Arbeit Bremen-Bremerhaven beteiligt sich am Zukunftstag am 25. April. Von 9 bis 14 Uhr haben Kinder zwischen 12 und 15 Jahren die Möglichkeit, die Arbeit dort kennenzulernen. Anmeldung unter Angabe von vollständigem Namen, Geburtstag, Wohnort, Telefonnummer und E-Mail-Adresse: Bremen-Bremerhaven.IS-Nachwuchskraefte@arbeitsagentur.de.

Gottesdienst im Michaeliszentrum

LEHE. Ein Visitationsgottesdienst findet am Sonntag, 14. April, 10 Uhr, im Michaeliszentrum in Bremerhaven-Lehe statt. Gestaltet wird der Gottesdienst von den Lektorinnen Manon Veit und Christiane Koschinsky. Der Kirchenchor wirkt auch mit.

ANZEIGE

Lieferung 3 Tage, Montage 14 Tage! FRÜHLINGSRABATT bis 31.05.2024

Produkt	Maße	Ursprünglicher Preis	Rabatt	Neuer Preis
Haustürvordach 2000 8,7 mm VSG Sicherheitsglas 2. Wahl, Preis ab 365,00 €, Aluminium beschichtet, pulverbeschichtet, Farbe weiß oder anthrazit. In folgenden Breiten lieferbar: 150, 155, 160, 167, 225, 233, 240, 250, 300, 375 cm. In folgenden Tiefen lieferbar: 100 bis 200 cm	155 x 100	918,00	-50 %	€ 459,00
	155 x 125	998,00	-50 %	€ 499,00
	155 x 150	1.058,00	-50 %	€ 529,00
	225 x 100	1.138,00	-50 %	€ 569,00
	225 x 125	1.238,00	-50 %	€ 619,00
	225 x 150	1.338,00	-50 %	€ 669,00
	250 x 100	1.198,00	-50 %	€ 599,00
	250 x 125	1.298,00	-50 %	€ 649,00
	250 x 150	1.398,00	-50 %	€ 699,00
	300 x 100	1.358,00	-50 %	€ 679,00
Terrassenüberdachung Terrassenüberdachung Alu weiß + anthrazit 8,75 mm VSG Sicherheitsglas	300 x 125	1.498,00	-50 %	€ 749,00
	300 x 150	1.618,00	-50 %	€ 809,00
	375 x 100	1.578,00	-50 %	€ 789,00
	375 x 125	1.738,00	-50 %	€ 869,00
	375 x 150	1.898,00	-50 %	€ 949,00

Alle Größen möglich. Abholung in drei Tagen. Montage 2 Wochen.

525 x 300 ~~3865,33~~ - 25 % **2899,-** !
(Dach VSG Glas)

1 Überdachung + 1 Unterbaumarkise (2 Teile = 1 Preis)
Terrassenüberdachung Aluminium pulverbeschichtet in weiss oder anthrazit

500 x 300		
Dach 8,76 mm VSG Glas	6996,57	- 30 % 4899,-
500 x 300		
Dach 16 mm Stegplatten	5712,85	- 30 % 3999,-

Terrassenüberdachung
Aluminium pulverbeschichtet anthrazit, 6 mm Stegplatten

430 x 300	1.361,82	- 45 % 749,00
620 x 300	1.816,36	- 45 % 999,00

Abholung sofort. Montage nach 2 Wochen.

500 x 300 ~~1525,45~~ - 45% **839,-** !
(Dach Stegplatten)

TERRASSE 2000 GmbH

Verkauf und Ausstellung, Am Nordkreuz 2, 26180 Rastede
Telefon 04402 / 863350, info@terrasse2000.de
Beratung: Montag – Freitag 9 – 18 Uhr, Samstag 9 – 13 Uhr

„Pingpong“- Ausstellung Künstlerinnen zeigen Werke

LEHE. Die Künstlerinnen Monique Maeno und Barbara Maysich haben eine Ausstellung entwickelt. Sie trägt den Namen „Pingpong“ und wird in der Potsdamer Straße in Bremerhaven ausgestellt. Von Freitag, 19. April, bis Samstag, 11. Mai, ist sie zu sehen. Jeden Donnerstag, Freitag und Samstag ist die Ausstellung von 15 bis 18 Uhr für Besucher zugänglich. Bei der Eröffnung am Freitag, 19. April, wird Carla Mantel um 18 Uhr sprechen. Zu sehen sind über 20 Acryl-Arbeiten auf Papier.

Gottesdienst mit Musik Neues Format in der Marienkirche

In der Ev.-luth. Marienkirche findet am Sonntag, 14. April, 18 Uhr, ein Gottesdienst statt, der sich thematisch um einen Liederzyklus von Roger Matscheizik dreht. Der Gottesdienst, der von Prädikantin Elisabeth Wandersleb gehalten und musikalisch von Roger Matscheizik begleitet wird, ist Teil des neuen Gottesdienstformats „Sonntagabend“: Das neue Format findet jeweils am zweiten Sonntag eines Monats um 18 Uhr statt.

Was Meier am Klimahaus ändern will

Betreiber stellt Abgeordneten das Konzept vor und berichtet über Zahlungen an Vorgänger

VON TOBIA FISCHER

MITTE. Klaus Meier hält Wort. Der neue Betreiber des Klimahauses hat versprochen, dass die Mitarbeiter das Sagen haben. Sie stellen die Hälfte der Sitze im künftigen Aufsichtsrat. Ihre Entscheidungen zählen, auch wenn ihm bereits jetzt eine nicht gefällt.

Der Bremer Windpark-Unternehmer ist als Macher bekannt und dafür, dass er mit seiner Meinung nie hinter den Berg hält. Das tat er auch nicht, als er den Bürgerchaftsabgeordneten des Klimakontroll-Ausschusses sein Konzept fürs Klimahaus erläuterte. Die Abgeordneten waren für eine Sitzung nach Bremerhaven gekommen und nutzten die Gelegenheit, sich bei Meier, seit Januar Betreiber der Einrichtung, zu informieren.

Eigentlich wäre der Unternehmer erst ab Juli der neue Chef. Vergangenes Jahr hat er das Vergabeverfahren gegen den bisherigen Betreiber und Geschäftsführer Arne Dunker gewonnen. Für den



Klaus Meier ist seit Januar Betreiber des Klimahauses. Sein Konzept stellte er nun Bürgerchaftsabgeordneten vor.

FOTO: SCHULDT/DPA

vorzeitigen Wechsel hat Meier „für sehr viel Geld, zu viel“, wie er sagte, Dunker die Betreibergesellschaft abgekauft. Und er verrät: Eine Million Euro im Jahr seien bis dahin von der Gesellschaft an den damaligen Be-

treiber geflossen, für den privaten Vermögensaufbau. Die neue Betreibergesellschaft, die zum 1. Juli entsteht, werde gemeinnützig sein. Alle Gewinne würden investiert.

Das sei auch notwendig, schildert Meier. Das Haus

sei toll, aber manches ärgere ihn: viel zu wenig digitale Angebote, dazu an manchen Stellen überalterte oder gar defekte Exponate. Und vor allem: Das Klimahaus müsse auch in Sachen Klima- und Umweltschutz Vorreiter sein.

„Unser Urwald in der Ausstellung besteht aus künstlichen Pflanzen.“

Klaus Meier, Betreiber des Klimahauses

„Da reicht es nicht, dass man grünen Strom einkauft“, meint Meier als Seitenhieb auf seinen Vorgänger. Das fange bei Plastik an. „Unser Urwald in der Ausstellung besteht aus künstlichen Pflanzen“, sagt er. Warum? Und warum leben 2500 Tiere im Haus? Er diskutiere mit den Mitarbeitern, ob es zeitgemäß sei, zum Beispiel einen kleinen Alligator zu halten. Für Meier ist die auf minus vier Grad abgekühlte Antarktis-Station fehl am Platz. Viel zu hoher Energieaufwand, viel zu viel klimaschädliches CO₂ werde produziert. Die gesamte Energiebilanz kommt auf den Prüfstand.

Die 120 Mitarbeiter haben jedoch beschlossen, dass die Antarktis bleibt, zumindest die nächsten Jahre. Für die Besucher sei der Raum ein

wesentliches Erlebnis und damit wichtig für den Erfolg, lautet ihre Erfahrung. Und die Entscheidung der Mitarbeiter zählt, verspricht Meier.

Meier will Klimastiftung gründen

Über die neue Grundausrichtung herrscht Einigkeit: der Weg führt vom Klimahaus der Unterhaltung zu einem Klimahaus der Erkenntnis. „Das Erlebnis ist super, aber nach dem Besuch bleibt zu wenig Erkenntnisgewinn hängen“, urteilt Meier. Der Wissenschaftsbereich werde ausgebaut. Meier wird zudem eine Klimastiftung gründen. Die Deutsche Klimastiftung, die von Arne Dunker geführt wird, ist aus dem Haus ausgezogen. Nun soll eine Stiftung für Klimalösungen einziehen. Co-Sponsoren werden gesucht.

SONDERTHEMA Wirtschaft | Wohnen | Freizeit | Leben | Verkehr | Familie | Stadt & Land

Verkaufsoffener Sonntag in Bohmsiel

Ab 10 Uhr Zweirad- und Freizeitmesse mit Bauernmarkt im Schaufenster Fischereihafen

HEUTE von 13 bis 18 Uhr

Peters
Blumen- und Pflanzenmarkt

Nur HEUTE!

10% RABATT
auf ALLES
Rabatte sind nicht kombinierbar!

www.Blumen-Peters.de

Bohmsiel

Am Sonntag Bummeln gehen

Der Bremerhavener Süden hat geöffnet! Neben dem Bauernmarkt am Hafen sowie der Zweirad- und Freizeitmesse im Schaufenster Fischereihafen laden zahlreiche Fachgeschäfte in Bremerhavens südlichem Gewerbegebiet Bohmsiel zum verkaufsoffenen Sonntag ein. „Diese Kombination aus Veranstaltungen im Schaufenster und der Sonntags-Öffnung der Fachgeschäfte in Bohmsiel hat sich seit Jahren bewährt“, weiß Michael Arzenheimer vom Veranstaltungsbüro Schaufenster Fischereihafen. „Unsere Besucher nutzen die Sonntage zum großen Rundum-Bummel und kommen mit Motorrad, Fahrrad, Auto oder Bus.“ Die Fachgeschäfte in Bohmsiel bereiten für die Kunden zahlreiche besondere Angebote. (vk)

Räder ausprobieren und Shoppen

Die 19. Zweirad- und Freizeitmesse im Schaufenster Fischereihafen wird schon traditionell flankiert von einem verkaufsoffenen Sonntag im Gewerbegebiet Bohmsiel. Dazu lockt der Bauernmarkt am Hafen.

Der Countdown läuft, die neue Saison steht schon in den Startlöchern und ist gestern eröffnet worden: Das Schaufenster Fischereihafen bietet Besuchern im Süden Bremerhavens erlebnisreiche Wochen und Monate in diesem Jahr.

Das Team von der Schaufenster Fischereihafen Werbe- und Veranstaltungsgesellschaft mbH hat alles gegeben, um ein abwechslungsreiches Programm zu liefern. Die Zweirad- und Freizeitmesse und der Bremerhavener

Fahrrad-Gottesdienst (um 11 Uhr, Große Kirche) - mit anschließendem geführtem Corso in den Fischereihafen - runden das Programm zum Saison-Auftakt ab.

19. Zweirad- und Freizeitmesse

Traditionell ist der Saisonstart im Fischereihafen auch immer das Stelldichein für alle, die auf die neuen Trends für das Outdoor-Jahr schon lange gewartet haben: Auf der nunmehr schon 19. Zweirad- und Freizeitmesse zeigen zahlreiche heimische Händler einen bunten Mix aus neuen Modellen und erprobten Evergreens rund um Fahrradmobilität. Die rund 2.000 Quadratmeter große Ausstellungsfläche am Oberfeuer bietet ausreichend Platz, um die vielfältigen Modelle nicht nur anschauen, sondern auch ausprobieren zu können.

Fahrradcodierung schützt vor Diebstahl

Mit von der Partie sind neben Fahrrad Pieper und Zweiradspezialist Harry Zager auch Zweiradhaus Petersen und havenBike, sowie die Verkehrswacht, DEKRA Automobil, der



Große Auswahl für nachhaltige Mobilität: Die 19. Zweirad- und Freizeitmesse im Schaufenster Fischereihafen.

Foto: Schaufenster Fischereihafen

ADFC und die Polizei Bremerhaven. Wie im vergangenen Jahr wird wieder eine Fahrradcodierung angeboten, sodass das eigene Zweirad gegen Diebstahl besser geschützt werden kann.

Weitere Highlights sind zudem die Ausstellungs-

stände von Frenzel Busreisen, Klinker Caravaning und von ADI'S KAJAKS.

„Gott fährt Fahrrad“ - Fahrrad-Gottesdienst

Die Bürgermeister-Smidt-Gedächtniskirche lädt heute, Sonntag, 14. April, ab 11 Uhr zu einem Fahrrad-Got-

BOBRINK GRUPPE
IHR FAIRER PARTNER

Wir laden Sie herzlich ein, den ersten vollelektrischen BMW iX2 und weitere tolle Modelle hautnah zu erleben.

Besuchen Sie uns **heute am verkaufsoffenen Sonntag von 13-18 Uhr** in unserer Filiale Bremerhaven-Süd.

Wir freuen auf Sie!
Ihr Bobrink Team

Bobrink GmbH
Am Lunedeich 182
27572 Bremerhaven
Tel. 0471 90084-0

www.bobrink.de

HOL' DIR BIS 20. APRIL 24:

10% RABATT
AUF REGULÄRE WARE*

SPORT VOSWINKEL

Sport Voswinkel GmbH & Co. KG
LUNE PARK
Am Lunedeich 199
Bremerhaven

* Erhältlich bis 20.04.2024 nur in unserer Sport Voswinkel Filiale in Bremerhaven gegen Vorlage dieses Coupons. Nicht mit anderen Aktionen kombinierbar und gilt nur für nicht reduzierte Ware. Ausgenommen sind Gutscheine und Serviceleistungen.

Heute von 10-17 Uhr geöffnet!

Unsere Frühlingskracher:

Margeriten-Busch
Topf statt 5,99
nur 3,99

Italienische Kräuterpflanzen
in vielen Sorten,
im 14cm Topf
nur 2,49

Wulsdorf, Ringstraße 100-110
Heute von 10 - 17 Uhr

Wassenaar

Große Bühne für den Jazz

Musiker Jörg Seidel und Intendant Lars Tietje laden zur 2. Jazz-Nacht ins Stadttheater

VON TOBIA FISCHER

MITTE. Das Stadttheater bereitet dem Jazz die große Bühne. Vier Künstler treten bei der zweiten Jazz-Nacht am 20. April im Großen Haus auf. Einer davon ist Jörg Seidel, der gemeinsam mit Intendant Lars Tietje das Konzert organisiert. Im Mittelpunkt steht der Gesang.



Bringen den Jazz ins Stadttheater: Musiker Jörg Seidel (links) und Intendant Lars Tietje. FOTO: MASORAT

Es ist erst die zweite Jazz-Nacht im Stadttheater Bremerhaven, doch die Veranstaltung soll der Anfang einer Tradition werden. Jährlich wollen die Organisatoren, der Jazzmusiker Jörg Seidel und Theaterintendant Lars Tietje, dazu einladen. „Die erste Veranstaltung ist super eingeschlagen“, sagt Tietje. Bereits nach den ersten Songs gab es Standing Ovations. An den Erfolg möchte man anknüpfen. Der Ablauf wird dabei beibehalten: Bereits im Foyer werden die Besucher mit Live-Jazz empfangen. Die Oldenburger Studentenband Martain & Friends spielt auch in der Pause und nach dem Konzert für die Gäste. Mit dabei

ist ein Bremerhavener: „Mein Sohn Martain ist Jazzmusiker und macht mit seiner Band mit“, sagt Jörg Seidel, der selbst an dem Tag auf der Bühne im Großen Haus stehen wird.

Motto: „Vocal Summit“

Dieses Mal steht der Abend unter dem Motto „Vocal Summit“. Für die stimmlichen Höhepunkte sorgt Seidel, der seit Langem in der

Jazz-Szene bestens vernetzt ist. Zwei Sängerinnen und einen Sänger, die für unterschiedliche Richtungen stehen, hat er eingeladen. „Cleo ist eine junge Jazzsängerin, die ich bei den Borkumer Jazztagen kennengelernt habe“, sagt Seidel, der seit 2016 die Veranstaltung auf der Insel mitorganisiert. Die in Hamburg lebende Künstlerin bringt Auszüge aus ihrem Nina-Simone-

Programm mit. Pat Appleton ist als Soulsängerin erfolgreich. Als Frontfrau der Gruppe De Phazz“ hatte die Berlinerin 1999 mit „Mambo Craze“ einen Welthit. Der ebenfalls aus Berlin stammende Altran Madani steht stimmlich in der Tradition von Frank Sinatra und Tony Bennett. Der Bremerhavener Jörg Seidel, der die meiste Zeit des Jahres mit ganz unter-

„Mein Sohn Martain ist Jazzmusiker und macht mit seiner Band mit.“

Jörg Seidel, Musik und Organisator der Jazz-Nacht

schiedlichen Projekten in Deutschland und Österreich unterwegs ist, bringt sein neues Programm mit. Darin erinnert er an die Post-Swing-Ära mit Musik von Jon Hendricks, Mark Murphy und Eddie Jefferson. Rund 30 Minuten sind für jeden eingeplant. Begleitet werden die Vier vom Trio des Jazzpianisten Joe Dinkelbach mit Gerold Donker (Kontrabass) und Christian Schönefeld (Schlagzeug).

Die zweite Jazz-Nacht steigt am Sonnabend, 20. April, um 19.30 Uhr im Stadttheater. Karten: Tel. 0471/49001 oder im Internet. stadttheaterbremerhaven.de

Innehalten

Kann ich neu anfangen ...?



Von Clemens Bloedhorn, Pastor der Ev.-luth. Kirchengemeinden Sandstedt, Wersabe und Uthlede-Wulsbüttel

Ich gehe durch die Straßen und spüre ein Aufatmen bei den Menschen. Es ist Frühling geworden. Zwar regnete es in letzter Zeit viel, aber sogar erste sommerliche Eindrücke hatten wir bereits. Doch kann ich auch innerlich aufbrechen? Oder hält mich irgendetwas gefangen, was mich in einer guten Entwicklung bremst? Unverarbeitetes aus der Vergangenheit kann wie ein Sog sein, der einen bindet. Wie leicht ist es dann, oberflächlich etwas abzuhaken, was doch meist sowieso schon lange her ist. Wahrscheinlich ist Verdrängung erst einmal eine natürliche Reaktion von uns Menschen. Aber auf dem Grund unserer Seele bleiben Verletzungen oft liegen. Ich glaube: Sie wollen ernst genommen werden. In manchen Fällen braucht man hier die Hilfe eines anderen Menschen, um sich das genauer anzuschauen. Das kostet Überwindung und Mut. Aber es ist eine Arbeit, die sich lohnt. Jesus sagte einmal: Ich bin gekommen, damit Menschen das Leben haben und es in Fülle haben. Das bleibt für mich immer eine Herausforderung, wirklich zu dieser Fülle des Lebens zu finden und sie sich zu bewahren. Zum Beispiel zu merken, dass ich Vertrauen haben kann zu den Menschen um mich herum. Dass ich anerkannt werde mit meinen Begabungen, die ich entfalten darf. Dass ich auch etwas leben kann von den Träumen, die sich in mir regen. Frühling wird es jedes Jahr neu. Eigentlich schön, dass es diese Gesetzmäßigkeit in der Natur gibt. Niemand zieht sie in Zweifel, sie geschieht einfach. Damit verbunden ist für mich jedes Mal die Einladung, an dieser Bewegung teilzuhaben. An dem Neu-Beginnen-Können und an dem Zurücklassen-Dürfen von Vergangenem. In Gelassenheit und ohne Druck, aber auch in der gebotenen Entschiedenheit und mit dem bewussten Blick nach vorne. Starten können wir mit einem wichtigen Gespräch – mit uns selbst. Ich wünsche uns allen gutes Gelingen für diesen inneren Dialog!

FOTO: PR

Wirtschaft | Wohnen | Freizeit | Leben | Verkehr | Familie | Stadt & Land **SONDERTHEMA**

Verkaufsoffener Sonntag in Bohmsiel

Ab 10 Uhr Zweirad- und Freizeitmesse mit Bauernmarkt im Schauenster Fischereihafen

HEUTE von 13 bis 18 Uhr



Bauernmarkt im Schauenster Fischereihafen. Foto: Sandelmann

tesdienst ein. Anschließend (gegen 12 Uhr) gibt es für alle, die mögen, einen familienfreundlichen 8-Kilometer-Fahrrad-Corso zum Fischereihafen, den Mitglieder des ADFC Bremerhaven begleiten und sichern werden und die auch die abgestellten Fahrräder während des Gottesdienstes auf dem Kirchenplatz bewachen.

Auch am Fischereihafen finden die Fahrräder genug Platz; sie können abgeschlossen werden und stehen ebenfalls unter Bewachung.

Lastenräder für die Stadt

Immer mehr Menschen nutzen Lastenräder privat oder gewerblich als Alter-

native zum Auto. Lastenräder sind ein Symbol der Verkehrswende - es gibt viele, die man kostenlos oder gegen Spende leihen kann.

Lastenradinitiative Bremerhaven

Die Lastenradinitiative Bremerhaven ist ein stadtweiter Zusammenschluss von Institutionen und Einzelpersonen, die mehr Menschen die Nutzung von Lastenrädern ermöglichen wollen. Ein wichtiges Ziel ist es, in allen Stadtteilen frei verfügbare Lastenräder für die Nachbarschaften bereitzustellen und die dafür nötigen Strukturen aufzubauen. Alle, die an der Initiative mitwirken wollen oder Fragen haben, sind willkommen. Das Angebot der Lastenradinitiativ-

ve Bremerhaven auf der Zweirad- und Freizeitmesse im Schauenster Fischereihafen:

- Testfahren verschiedener Lastenradmodelle
 - generelle Informationen zum Thema
 - Gelegenheit zum Netzwerken.
- Kontakt per Mail: info@lastenrad-bremerhaven.de

Bauernmarkt am Hafen

Mehr als 60 Händler laden die Besucher heute zu einer Genussreise ein. Tagesfrisch, regional, saisonal und handwerklich definiert sich die bunte Vielfalt. Wer seinen heimischen Garten mit einer alten Apfelsorte veredeln will, findet beim Bauernmarkt die passenden Gewächse und den fundierten Expertenrat -

noch ist Pflanzzeit, noch können Apfelbäumchen-träume wahr werden.

Das Markt-Café lockt mit Spezialitäten von Kaffee bis Kuchen, von Gebäck- bis Brotspezialitäten.

Afrikanische Soßen verleihen eine besondere Reise des Gaumens. Daneben stehen leckere Käse- und Wurstdelikatessen für die Besucher bereit. Zudem be-

steht die Möglichkeit bei diversen Händlern vielfältiges und selbstgemachtes Kunsthandwerk zu entdecken.

Zum Mittag besteht die Wahl aus dem Angebot der Tafel, wilden Spezialitäten, der klassischen Bratwurst mit Pommes, diversen Fischspezialitäten und mehr.

Die anliegenden Restaurants geöffnet und laden

den ganzen Tag zu Speis- und Trank ein. (vk)

Öffnungszeiten

- **Zweirad- und Freizeitmesse mit Bauernmarkt**
Sonntag, 14. April:
10 bis 17 Uhr
- **Verkaufsoffen Bohmsiel**
Sonntag, 14. April, 13 bis 18 Uhr

SAISON-START SONDERVERKAUF

Über 950 E-Bikes und Fahrräder am Lager

Die Größte Markenauswahl in der Region:
KTM, Flyer, Velo de Ville, Kettler, Hercules, Scott, Pegasus, Giant, Gazelle, Batavus, Haibike, Winora, Puky, Scoolbike und Affenzahn.

<p>Velo de Ville „AEB490“ <small>Auch als Herren</small></p> <p>UVP 3499,00 nur 2999,00</p> <p>Bosch Motor mit 50 Nm -Akku 500WH -Hydr.Scheiben Bremsen -8Gang Nabenschaltung -Rot oder Schwarz</p>	<p>Winora „Sinus R5“ <small>Auch als Herren</small></p> <p>UVP 3999,00 nur 3599,00</p> <p>Bosch Motor mit 75 Nm -Akku 625WH -Smart-System -Gates CDX Zahnriemen -Hydr.Scheiben Bremsen</p>
<p>Pegasus „Ancura E7“</p> <p>UVP 2699,00 nur 1999,00</p> <p>Bosch Motor -Akku 400WH -Hydr.Felgen-Bremsen -8Gang Nabenschaltung -Rücktrittbremse</p>	<p>i:SY „Cargo N3.8 Maxi“ <small>Auch in Welt erhältlich</small></p> <p>UVP 5599,00 nur 4599,00</p> <p>Bosch Motor Performance 75N Smart-System -Akku 545WH -Bosch Intuvia 100 Display -Gates CDX Zahnriemen</p>

Nur heute, am verkaufsoffenen Sonntag, erhalten Sie EXTRA-Rabatte auf folgende Waren:

20% Rabatt auf Zubehör
40% Rabatt auf Bekleidung
50% Rabatt auf Helme von KED

B&U E R

Zweirad Fachmarkt Bauer GmbH
Am Lunedeich 201 27572 Bremerhaven
FAHRRÄDER SEIT ÜBER 100 JAHREN | Tel.0471-9265707 | www.fahrrad-bauer.com

Bohmsiel Ihre guten Adressen

Richtung A27

Grafik: Friedrichs / NORDSEE-ZEITUNG

Ärztlicher Notdienst

Kliniken

Aufnahmebereitschaft der chirurgischen Kliniken:

Unfallchirurgische Aufnahmebereitschaft:

- ▷ Klinikum Bremerhaven Reinkenheide, ☎ 04 71/2 99-0
- ▷ Aneos-Klinikum Mitte Bremerhaven, ☎ 04 71/48 05-0

Allgemein- und bauchchirurgische Bereitschaft:

- ▷ Klinikum Bremerhaven Reinkenheide, ☎ 04 71/2 99-0
- ▷ Aneos-Klinikum Mitte Bremerhaven, ☎ 04 71/48 05-0

Bremerhaven

Ärztlicher Bereitschaftsdienst

im Aneos-Klinikum Mitte Bremerhaven, Wiener Straße 1, ☎ 116 117. Sonntag von 8 bis 23 Uhr (falls Hausarzt oder behandelnder Arzt nicht erreichbar). Nach 23 Uhr erfolgt die Versorgung durch das Aneos-Klinikum Mitte, Wiener Str. 1, ☎ 04 71/4 80 50. Bei anhaltenden Brustschmerzen über 5 bis 10 Minuten: **Rettungsdienst 112**

Augenärztlicher Notfalldienst

Wenn zu den üblichen Praxisöffnungszeiten der behandelnde Augenarzt nicht erreichbar ist, erfolgt die Versorgung durch den ärztlichen Bereitschaftsdienst im Aneos-Klinikum Mitte Bremerhaven, ☎ 116 117.

Kinderärztlicher Notfalldienst

Kinder- und Jugendärztlicher Bereitschaftsdienst im Aneos-Klinikum (falls behandelnder Kinderarzt nicht erreichbar) Mitte Bremerhaven, Wiener Str. 1, ☎ 116 117. Sonntag von 10 bis 12 und 16 bis 18 Uhr.

Aus der Seestadt

Palliativverein informiert über Versorgung

GEESTEMÜNDE. Der Palliativverein Bremerhaven informiert über die Möglichkeiten der ambulanten Versorgung (SAPV). Die Vorträge sind am 16. April und am 11. Juni jeweils um 14 Uhr beim Palliativverein in der Virchowstraße 8. Anmeldung: Tel. 04 71/18 21 291 oder per Mail info@palliativverein-bremerhaven.de.

Senioren-Union richtet Kaffeetrinken aus

LEHE. Das monatliche Kaffeetrinken der Senioren-Union Bremerhaven findet am Donnerstag, 18. April, 15 Uhr, in der Gastronomie im Haus am Blink, Adolf-Butenandt-Straße 7, statt. Anmeldungen: Tel. 0471/9212412.

ANZEIGE

SCHENKE LEBEN,
SPENDE BLUT.

Mittwoch, 10. April 2024 | 16:00 - 19:30 Uhr

DRK-Begegnungsstätte
Zum Feldkamp 9, 27619 Schiffdorf

Donnerstag, 11. April 2024 | 17:00 - 20:30 Uhr

Grundschule
Hinschweg 27-29, 27607 Langen

Freitag, 12. April 2024 | 15:00 - 19:00 Uhr

Havenhostel Bremerhaven
Bürgermeister-Smidt-Straße 209, 27568 BHV

Freitag, 12. April 2024 | 17:00 - 20:00 Uhr

Neue Feuerwehr
Reitwiesenstraße 31, 27624 Drangstedt

Mittwoch, 17. April 2024 | 16:00 - 20:00 Uhr

Haus der Vereine Neuenwalde
Alter Schulweg 1, 27607 Langen



Jetzt QR-Code scannen
und einen Termin
reservieren!

SPENDE
BLUT
BEIM ROTEN KREUZ

„Die Lage ist dramatisch“

Traditionsgoldschmied warnt: Nördlicher Teil der „Bürger“ ist abgehängt

VON JENS GEHRKE

MITTE. Die Goldschmiede Hornung Groen besteht seit über 100 Jahren in Bremerhaven. Nun warnt der Eigentümer: Wenn der nördliche Teil der „Bürger“ nicht bald besser angebunden und aufgewertet werde, dann stehe es schlecht ums Geschäft. Ideen gebe es genug.

Die Goldschmiede Hornung Groen ist Bremerhavenern seit Generationen ein Begriff. Meisterwerkstatt seit 1922. Das Geschäft gehört zur Innenstadt wie die Seehund-Skulpturen an der Preßburger Straße. Doch mit Schließung des Columbus-Center-Zugangs bei ehemals Karstadt ist beim Teilstück der Bürger Richtung Lloydstraße die Frequenz an Laufkundschaft drastisch gesunken. Der Inhaber Jan Müller steht in seinem Geschäft und warnt: „Wenn dieser Trend noch weitere acht Wochen anhält, dann wird es uns nicht mehr geben.“ Benachbarte Einzelhändler hätten ähnliche Erfahrungen gemacht. Durch die neue Wegführung rund ums Columbus-Center habe man den Kundenstrom zu diesem Teilstück der „Bürger“ praktisch gekappt, es werde kaum noch etwas verkauft.

Probleme zeichneten sich schon länger ab

Die Geschäfte im südlichen Teil der Fußgängerzone Richtung Theodor-Heuss-Platz hätten diese Probleme nicht, wo die bekanntesten Eingänge zum Columbus-Center noch vorhanden seien.

Müller hat das Traditionsgeschäft, das seit mehr als 100 Jahren geöffnet ist, vor sechs Jahren übernommen. Die Geschäftsübergabe wurde seinerzeit als vorbildlich gelobt. Obwohl zu dem Zeitpunkt Karstadt noch existierte, zeichneten sich die Probleme schon ab.



Feinarbeit: Hier ein Blick in Jan Müllers Werkstatt mit Irina Bachmann und Nils Nyberg (rechts).



Jan Müller mit seiner Goldschmiede Hornung Groen ist höchst unzufrieden mit der Bremerhavener Innenstadt.

FOTOS: SCHESCHONKA

„Wenn dieser Trend noch weitere acht Wochen anhält, dann wird es uns nicht mehr geben.“

Jan Müller, Inhaber der Goldschmiede Hornung Groen

Mehrere inhabergeführte Geschäfte gaben auf. Und während sich die Stadt auf das Karstadt-Grundstück fokussiert, fehlt seit dem Aus für die Kaufleute-Vereinigung City Skipper die treibende Kraft, um alle Bereiche der Fußgängerzone attraktiv zu halten. „Es kommen kaum noch Besucher zum Bummeln und Flanieren in die Innenstadt.“ Das Ambiente sei auch wenig ansprechend und der Warenmix nicht mehr vielfältig genug, die Behörden zuweilen hinderlich. Er selbst habe Blumenkästen vor dem Geschäft gepflegt, bis das Ordnungsamt dies verboten habe. Die Veranstaltungen, die es gibt, strahlten auch selten in den nördlichen Bereich der Fußgängerzone

aus. Der 38-Jährige hat in Husum Goldschmied gelernt, eine Kunst, die immer weniger Menschen beherrschen. Die vielfältigen Schmuckstücke, alles Unikate, in den Vitrinen seines Geschäfts zeugen davon. In der Werkstatt übernimmt er mit seinen Mitarbeitern Reparaturen für seine Kunden und für andere Juweliere.

Goldschmied wünscht sich mehr Veranstaltungen

Spätestens 2027 soll auf dem Karstadt-Grundstück ein neuer Anker für die Innenstadt eröffnen. „So lange können wir nicht warten. Dann wird es uns und viele andere hier nicht mehr geben“, sagt Müller. Die Mieten seien ebenfalls zu hoch

für das, was die Lage biete. Müller ist nicht der Einzige, der in den vergangenen Wochen Alarm schlug. Joachim Haack, Vorsitzender der sich in Auflösung befindenden Innenstadtkaufleute-Vereinigung City Skipper, betonte ebenfalls, dass Politik und Stadt mehr machen müssten, um die Fußgängerzone attraktiv zu halten. „Das Potenzial ist da“, unterstreicht Müller und verweist etwa auf die Überdachung, die ein großer Vorteil sei.

Der Bremerhavener Goldschmied wünscht sich auch mehr Veranstaltungen in der Innenstadt für ein Publikum, das stilvolles Ambiente schätzt. „Ein Kunsthandwerkermarkt wäre doch mal eine Idee“, findet Müller. Man müsse auch mehr tun, um die Kreuzfahrtgäste in die Fußgängerzone zu locken.

Kaufkraft sei in der Region eigentlich vorhanden. „Die Menschen fahren aber lieber nach Bremen und Hamburg.“

Die alte Kapelle braucht einen Lift

Gehbehinderte stoßen auf dem Friedhof in Wulsdorf noch auf Barrieren

BREMERHAVEN. „Ich konnte nicht zur Trauerfeier einer Verwandten dorthin kommen“, so hat unlängst eine auf den Rollstuhl angewiesene Leserin ihr Leid geschildert. „Was ist denn mit dem lange schon versprochenen Aufzug?“

Was sich vorwiegend die älteren Menschen vor allem in Wulsdorf wünschen und so einfach vorstellen, stellt jedoch die Stadt Bremerhaven vor eine enorme Hürde: Denn der Friedhof samt seiner historischen Kapelle steht unter Denkmalschutz.

Das Dilemma: Die Backsteinkapelle - erbaut 1888 - ist durch Feuchtigkeitsschäden seit Langem komplett sanierungsbedürftig. Ein Lift dort kann aber erst dran, wenn alles andere fertig in stand gesetzt worden ist. Kalkulierte Kosten: Rund eine halbe Million Euro. Seit 2021 gibt es eine Zusage der Deutschen Stiftung Denkmalschutz, 200.000 Euro zu-



Die Treppe hinauf zur Friedhofskapelle Wulsdorf ist für Menschen mit Gehbehinderung oft nicht zu schaffen. Baudezernent Bernd Schomaker nimmt die Situation mit Holger Schneeberg (rechts) und einem Experten von Seestadt-Immobilien in Augenschein.

FOTO: ARCHIV

zuschießen. Doch die Stadt müsste rund 300.000 Euro aus dem eigenen Haushalt finanzieren - und dafür fehlt bis heute ein politischer Beschluss.

Immerhin hat Seestadt-Immobilien - zuständig für die Gebäude-Unterhaltung auch auf den städtischen Friedhöfen - bereits für 2021

eine Teilsanierung in Aussicht gestellt - des Dachs und Mauerwerks.

Risse, ausgewaschene Fugen, marode Balken, lockere Schieferplatten, kaputte Lüftungsschornsteine - die Liste der Mängel und Schäden ist lang. Durchs marode Dach dringend, hat Nässe dem ehrwürdigen Bau ge-

waltig zugesetzt.

Die Stadt wollte spätestens 2022 mit ersten Arbeiten loslegen. Bis heute ist noch nichts von den Maßnahmen umgesetzt worden. Denn: „Leider gestaltet sich der Aufwand als recht komplex“, gibt der Technische Leiter Holger Schneeberg Auskunft. „Aufgrund der Problematik mit der alten Backsteinfassade wurde die Material-Prüfanstalt beauftragt.“

Diese „materialtechnische Prüfung“ soll noch präzisere Ergebnisse liefern, „damit der aktuelle Aufwand genau eingeschätzt werden kann.“ Ziel sei, „Dach und Fassade auf Stand zu bringen, bevor über die Montage des Aufzugs entschieden werden kann.“ Auch im Inneren der 136 Jahre alten Kapelle muss dringend etwas getan werden. Der Einbau eines geplanten „Plattformlifts“ ist erst nach der Innensanierung möglich. (sus)

Impressum

SONNTAGSJOURNAL

Verlag: Nordwestdeutsche Verlags-GmbH
Hafenstraße 142, 27576 Bremerhaven,
Amtsgericht Bremen: HRB 1921 BHV

Chefredakteur: Christoph Linne
Redaktionsleitung: Christian Heske

Geschäftsführer:
Matthias Ditzzen-Blanke
Anzeigenverkaufsleitung (v.i.S.d.P.):
Jan Rathjen

Trägerauflage: 106.388 Exemplare
Anzeigenpreisliste vom 1. Januar 2024
inkl. allgemeine Geschäftsbedingungen
(AGB)

Druck: Druckzentrum Nordsee der
Nordsee-Zeitung GmbH,
Am Grollhamm 4, 27574 Bremerhaven.

Redaktion: (04 71) 59 18-156
E-Mail: redaktion@sonntagsjournal.de

Anzeigen: (04 71) 59 18-421
E-Mail: anzeigen@sonntagsjournal.de

Vertrieb: Ehnis Presse- und
Werbemittellogistik GmbH,
Am Grollhamm 4, 27574 Bremerhaven

Zentrale: (04 71) 90 26 66 00
kundenservice@ehnis-pressevertrieb.de

Kostenlose Verteilung jeden Sonntag an alle
erreichbaren Haushalte im Verbreitungsgebiet.
Ein Anspruch auf Belieferung besteht
nicht. Keine Gewähr für unverlangt
eingesandte Manuskripte und Fotos.

© 2000 für Texte und von uns gestaltete
Anzeigen beim Verlag. Nachdruck, Vervielfältigung
und elektronische Speicherung nur
mit schriftlicher Genehmigung.

Das gesamte Verlagsobjekt ist urheberrechtlich
geschützt, soweit sich aus dem
Urheberrechtsgesetz und sonstigen
Vorschriften keine andere Regelung ergibt.

Falls Sie dieses Produkt nicht mehr erhalten
möchten, bitten wir Sie, einen Werbewer-
botaufkleber mit dem Zusatzhinweis „Keine
kostenlosen Zeitungen“ an Ihrem Briefkasten
anzubringen. Weitere Informationen finden
Sie auf dem Verbraucherportal
www.werbung-im-briefkasten.de

Saisonstart im Schaufenster

Fischereihafen: Zweiradmessen und Bauernmarkt locken Besucher

FISCHEREIHAFEN. An diesem Wochenende startet die Saison im Schaufenster Fischereihafen mit dem Bauernmarkt am Hafen. Die Zweirad- und Freizeitmesse und der Fahrrad-Gottesdienst runden das Programm zum Saison-Auftakt ab.

Mehr als 60 Händler laden die Besucher am Sonntag, 14. April, zu einer Genussreise ein. Tagesfrisch, regional, saisonal und handwerklich definiert sich die bunte Vielfalt. Wer seinen heimischen Garten mit einer alten Apfelsorte veredeln will, findet beim Bauernmarkt die passenden Gewächse und

den fundierten Expertenrat – noch ist Pflanzzeit, noch können Apfelbäumchenträume wahr werden. Am Markt-Café lässt sich verschnauften. Zudem besteht die Möglichkeit bei diversen Händlern vielfältiges und selbstgemachtes Kunsthandwerk zu entdecken. Wer das Mittagessen ins Schaufenster verlegen möchte, hat die Wahl aus dem Angebot der Tafel, wilden Spezialitäten, der klassischen Bratwurst mit Pommes, diversen Fischspezialitäten und vielem mehr. Auch die anliegenden Restaurants haben geöffnet. Traditionell ist der Saison-

start im Fischereihafen auch immer das Stelldichein für alle, die auf die neuen Trends für das Outdoor-Jahr schon lange gewartet haben.

Nicht nur anschauen, auch ausprobieren möglich

Auf der 19. Zweirad- und Freizeitmesse zeigen zahlreiche heimische Händler einen bunten Mix aus neuen Modellen und erprobten Evergreens rund um Fahrradmobilität. Die rund 2.000 Quadratmeter große Ausstellungsfläche am Oberfeuer bietet ausreichend Platz, um die vielfältigen Modelle nicht nur an-

schauen, sondern auch ausprobieren zu können. Fahrrad-Gottesdienst zum Saisonstart

Die Bürgermeister-Smidt-Gedächtniskirche lädt am Sonntag, 14. April zu einem Fahrrad-Gottesdienst ein. Anschließend (gegen 12 Uhr) gibt es für alle die möglichen, einen familienfreundlichen Fahrrad-Corso zum Fischereihafen, den Mitglieder des ADFC Bremerhaven begleiten und sichern werden. ADFC-Mitglieder werden auch die abgestellten Fahrräder während des Gottesdienstes auf dem Kirchenplatz bewachen. (SJ)



Bei Zweiradmessen im Schaufenster Fischereihafen gibt es zahlreiche neue Modelle zu bestaunen. FOTO: PR

Motorrad-Gottesdienst Kirchen laden Biker ein

LEHE. Pastor i.R. Johann de Buhr und Diakon Samuel Elsner laden am Mittwoch, 27. April wieder zum ökumenischen Biker-Gottesdienst nach Lehe ein. Beginn ist um 11 Uhr in Heilig-Herz-Jesu Bremerhaven-Lehe (Eupener Strasse 60). Musikalisch wird der Gottesdienst von Kathrin und Simon Bellet und deren Projektchor gestaltet. An den Gottesdienst schließt sich gegen 12 Uhr der Corso durch die Stadt an, der dieses Jahr im Fischereihafen enden soll. Ab 9.30 Uhr gibt es zur Begrüßung heißen Kaffee und man kann sich mit anderen Motorradfahrern austauschen. Ausreichend Parkplatzmöglichkeiten sind um die Kirche herum vorhanden.

Wirtschaft | Wohnen | Freizeit | Leben | Verkehr | Familie | Stadt & Land **SONDERTHEMA**

Auf dieser Seite finden Sie Handwerksbetriebe für alle Probleme im und ums Haus!

Ein gutes Händchen für alle Pflanzen

So können Neulinge schnell sichtbare Erfolge feiern

Ist aller Anfang tatsächlich schwer? Die bekannte Redewendung lässt sich schnell widerlegen, wenn man mit Plan und einer guten Vorbereitung an eine neue Sache herangeht. Wer beispielsweise erstmals einen eigenen Garten anbauen möchte, wünscht sich möglichst schnell sichtbare Erfolge. Und die lassen sich auch erzielen, wenn die Freizeitgärtner einige grundlegende Tipps beachten: angefangen von der Wahl der geeigneten Pflanzen bis zum richtigen Düngen und Wässern.

Pflanzen passend zur Bodenqualität auswählen

Einfach im Fachmarkt die Pflanzen kaufen, die einem optisch am meisten zusagen? Das kann schiefgehen, wenn es sich um besonders pflegebedürftige Vertreter handelt oder die jeweilige Art partout nicht zur Beschaffenheit des eigenen Gartenbodens passt. Oft reicht es schon, etwas Erde zu einer Kugel zu formen: Rinnt die Erde durch die Finger, deutet alles auf einen sandigen Boden hin. Bleibt die Kugel ganz, handelt es sich um einen eher lehmigen Boden. Genaue Auskünfte gibt eine Analyse des Erdreichs. Anschlie-

ßend lassen sich dafür geeignete Pflanzen - am besten robuste, mehrjährige Arten - auswählen. Dünger in Bio-Qualität richtig dosieren

Auch bei der Nährstoffgabe sind viele Gartenneulinge unsicher. Natürlich brauchen Pflanzen für ihr Wachstum eine regelmäßige Nährstoffversorgung und ausreichend Wasser, das Motto „Viel hilft viel“ aber bewirkt häufig das Gegenteil. Eine praktische Hilfestellung gibt beispielsweise Bio-Blaudünger: Die charakteristische blaue Färbung erleichtert die Dosierung und Anwendung. Gerade Gartenneulinge sind zudem unsicher, welcher Dünger sich für welche Pflanzen eignet. Diese Frage stellt sich nicht mehr, da der Blaudünger universell im gesamten Garten für Blumen, Obst und Gemüse nutzbar ist. Unter Internet gibt es dazu mehr Details und viele weitere Tipps für ein erfolgreiches Gärtnern. Dieser Bio-Dünger enthält sowohl mineralische als auch organische Rohstoffe. Letztere sorgen dafür, dass die Humusbildung gefördert wird und der Dünger besonders schnell und effizient wirkt. Der enthaltene hohe Kalium-Anteil stärkt zudem die Zellwände. (djd)

Glaseri Hörmann GbR

0471 36060

- Energiesparen!
- Wärmeschutz
- Einbruchschutz
- Abwicklung Versicherungsschäden
- Alles rund ums Glas!

Stresemannstraße 216
27576 Bremerhaven
E-Mail: kundenservice@glaseri-h-l.de
Telefax 0471/305533



Haustüren von Poppe



Helmut-Neynaber-Straße 27
27612 Loxstedt
Tel. 04744 / 929 3-0
Fax 04744 / 929 330
info@poppe-rolladenbau.de
www.poppe-rolladenbau.de

- Planen und Bauen
- Wohnen • Sanieren
- Energiesparen
- Instandhalten

Wohnen im Mega-Format

Trendeinrichtung mit übergroßen Fliesen

Big is beautiful: Großformatige Fliesen liegen schon länger im Trend. Neu sind die sogenannten Megaformate mit Kantenlängen bis zu 1,20 x 2,60 Metern. Solche Fliesen erlauben es, Wand- und Bodenflächen ebenso harmonisch wie hochwertig zu gestalten - sei es im Bad oder in anderen Wohnbereichen. So kann eine einzige Fliese die gesamte Wandfläche einer Dusche bekleiden - Stichwort: das fast fugenlose Bad mit Fliesen. Zugleich weiten die imposanten Fliesen Flächen und damit den ganzen Raum optisch. Angenehmer Nebeneffekt: Der geringe Fugenteil erhöht den von Haus aus hohen Reinigungskomfort von Fliesen zusätzlich.

Größe passt zu jedem Wohnstil

XXL-Fliesen und Megaformate passen zu verschiedenen aktuellen Einrichtungstrends. Mit Beton- oder Zementoberflächen schaffen Großformatfliesen einen angesagten Estrich-Look, wenn die Fugen schmal ausgeführt und Ton in Ton gehalten sind. Im Unterschied zum Estrichboden ist die keramische Oberfläche ohne weitere Beschichtungen dauerhaft fleckbeständig. Ebenso dro-

hen keine Risse, wie sie bei gegossenen Bodenflächen immer wieder vorkommen können. Weitere angesagte Optiken sind Natursteindekore, die einen Hauch von Exklusivität ins Haus bringen, während Holzinterpretationen für eine rustikale Gemütlichkeit oder zeitlose Eleganz sorgen. XXL-Fliesen mit metallischen Oberflächen passen ideal ins Industrial-Ambiente - ganz gleich, ob sie nun braun oder anthrazitfarben sind. Im Internet gibt es Inspirationen, Wohnideen und Einrichtungstipps für großformatige Fliesen, die nicht nur auf großer Fläche wirken, sondern auch in kleineren Räumen wie dem Gäste-WC oder einem Flur optische Ruhe und Klarheit erzeugen. Groß- und Megaformate stellen hohe Ansprüche an den Verleger - vom Bearbeitungs-Know-how über spezielles Werkzeug bis hin zu detaillierter Vorplanung. So wird empfohlen, sich vor dem Kauf von XXL-Fliesen vom Meister- oder Innungsbetrieb beraten zu lassen. Nicht selten kommt man zu der Erkenntnis, dass die gewünschte Fliesengröße wegen der Zugangsmöglichkeiten nicht realisierbar ist. (djd)

Billie Eilish
US-Sängerin kündigt neues Album an



Die amerikanische Sängerin und Oscar-Preisträgerin Billie Eilish (22) bringt ihr drittes Album heraus. „Hit Me Hard and Soft“ werde am 17. Mai erscheinen, teilte sie per Instagram mit. Sie sei nervös und aufgeregt, schrieb sie in einer mit vielen Emojis versehenen Nachricht an ihre Fans. Sie und ihr Bruder Finneas könnten nicht stolzer auf das Album sein. FOTO: SHOTWELL/DPA

Elizabeth Hurley
„Nervige Mami-Regel“ für den Sohn



Die britische Schauspielerin Elizabeth Hurley erlaubt ihrem 22-jährigen Sohn Damian tagsüber kein Fernsehen. „Ich hatte schon immer eine, wie man sagt, sehr nervige Mami-Regel im Haus“, sagte die 58-Jährige. „Wir dürfen den Fernseher nie vor 18 Uhr einschalten.“ Während ihres Filmprojekts hätten Mutter und Sohn tagsüber gearbeitet und ab 18 Uhr das Wohnzimmer besucht. FOTO: PETERS/DPA

Ralph Siegel
Jüngste Produktionen waren teuer



Ralph Siegel (78) hat sich seine musikalischen Projekte in jüngerer Vergangenheit nach eigenen Angaben einiges kosten lassen. „Jedes der letzten Großprojekte hat eine Immobilie verschlungen“, sagte er. „Da danke ich meiner Frau, dass die nicht durchdreht, sondern mich wirklich machen und träumen lässt.“ Es sei „finanziell riskant, so viel Geld in Produktionen zu stecken“. FOTO: WARMUTH/DPA

Michael J. Fox
Er würde wieder vor die Kamera treten



Michael J. Fox kann sich trotz seines Rückzugs aus Hollywood vorstellen, erneut für einen Film vor die Kamera zu treten. „Ich würde schauspielern, wenn sich etwas ergeben würde, in das ich meine Erfahrungen einbringen könnte, meine Herausforderungen - wenn mir das gelingen würde“, sagte der an Parkinson erkrankte 62-Jährige. FOTO: HOPPE/DPA

Gil Ofarim
Musiker plant Neustart nach Skandal



Musiker Gil Ofarim plant nach seinem Prozess um einen erfundenen Davidstern-Skandal den Neustart. „Ich... werde mich wieder der Musik widmen und an meiner neuen Scheibe schreiben“, schrieb er auf Instagram. Dort gab der 41-Jährige auch bekannt, dass er seine Gitarren und die seines berühmten Vaters versteigern will. FOTO: SCHMIDT/DPA

Neuer ESC-Kommentator

Thorsten Schorn übernimmt die Nachfolge von Peter Urban

HAMBURG. Wer gern Radio hört oder „Shopping Queen“ guckt, dürfte seine markante Stimme schon kennen: Thorsten Schorn wird der neue Peter Urban. Der Radiomann soll im Mai in Malmö den ESC kommentieren.



Nachfolger von Peter Urban: Thorsten Schorn wird neuer ESC-Kommentator.

FOTO: CHARISIUS/DPA

Die Nachfolge von ESC-Urgestein Peter Urban steht fest: Radiomoderator Thorsten Schorn wird im Mai den Eurovision Song Contest (ESC) für die ARD kommentieren. Er werde das deutsche Publikum sowohl durch die beiden ESC-Halbfinals am 7. und 9. Mai als auch durch das große Finale am 11. Mai begleiten, teilte der Norddeutsche Rundfunk (NDR) mit. Dabei sitze er - wie üblich - am Ort des Geschehens, in diesem Jahr also im schwedischen Malmö.

Schorn, Jahrgang 1976, kennt man als Reporter bei den Fernsehsendungen „stern TV“ (RTL) und „Zimmer frei!“ (WDR).

Zudem dürfte vielen die Stimme des gebürtigen Kölners vertraut sein: Er moderiert beim Radiosender WDR 2 und kommentiert aus dem Off die Vox-Styling-Show „Shopping Queen“ mit Guido Maria Kretschmer. ESC-Urgestein Peter Urban hatte nach 25 Einsätzen als Kom-

mentator des internationalen Gesangswettbewerbes aufgetreten.

Freude auf neue Herausforderung

Schorn freut sich nun auf die neue Herausforderung: „Mich hat der ESC schon als Kind fasziniert. Als Deutschland 1982 mit „Ein bisschen Frieden“ gewonnen hat, war ich sechs und habe mich ge-

freut, als wären wir Fußball-Weltmeister geworden“, sagte der Radiomann laut Mitteilung. Es sei ihm eine große Ehre und Freude, die Nachfolge von Peter Urban anzutreten.

Schorn werde das Publikum mit seiner ESC-Expertise, seiner Leidenschaft, seiner Spontanität, seinem Witz und nicht zuletzt natürlich auch mit seiner sehr mar-

kanten Stimme begeistern, sagte Andreas Gerling, Chef des ARD-Teams für den ESC beim NDR.

Schorn war 2015 beim Deutschen Radiopreis als bester Moderator ausgezeichnet worden und erhielt 2020 gemeinsam mit Thomas Gottschalk, Günther Jauch und Barbara Schöneberg den Deutschen Fernsehpreis für seine Leistung als Spielleiter der RTL-Show „Denn sie wissen nicht, was passiert“.

Deutschland geht in diesem Jahr mit dem Popsong „Always On The Run“ des Musikers Isaak (28) aus Ostwestfalen an den Start. (DPA)

Vor der Kamera

TV-Kommissarin schaut privat keine Krimis

Als Fernsehkommissarin spielt Stephanie Stumph seit 2015 in „Der Alte“ mit. Privat dann sie mit Krimiserien eher weniger anfangen. „Ich muss ehrlich sagen, ich gucke gar nicht so viele Krimis“, sagte die 39-Jährige der Zeitung „Augsburger Allgemeine“. „Ich glaube, die Krimis unterscheiden sich gar nicht so richtig voneinander und leben hauptsächlich von ihren Hauptcharakteren“, führte sie aus. Als Schauspielerin wirkte Stumph schon in einigen Krimis mit. Dass sie in der Münchner ZDF-Krimireihe „Der Alte“ auch unter dem neuen Kommissar-Darsteller Thomas Heinze die

Rolle der deutlich jüngeren Assistentin Annabell Lorenz spielt, störe die Schauspielerin nicht. „Na ja, generell habe ich nichts gegen alte weiße Männer“, sagte Stumph. „Ich ermittle ja auch immer noch mit einem zusammen, der das wunderbar macht.“ Die Zusammenarbeit mit ihrem neuen Kollegen Heinze gefalle ihr aber sehr. „Wir haben viel Spaß zusammen. Er ist ehrgeizig, kreativ und humorvoll. Sie sehen, Humor ist mir wichtig. Der brennt für seine Sache. Das gefällt mir. Die Zuschauer lieben ihn.“ Stumph stammt eigentlich aus Dresden, lebt inzwischen aber derzeit vornehmlich in München. FOTO: HOPPE/DPA



FOTO: HOPPE/DPA

Beyoncé
Als erste schwarze Frau an der Spitze



US-Superstar Beyoncé hat es mit ihrem Album „Cowboy Carter“ an die Spitze der Billboard-Charts der Country-Alben geschafft. Damit führt die 42-Jährige als erste schwarze Frau die Charts der US-Country-Alben an, wie das US-Magazin „Billboard“ berichtet. Das achte Solo-Studio-Album der Sängerin wurde in der ersten Woche nach Veröffentlichung Ende März 407.000 Mal in den USA verkauft und schaffte es zudem an die Spitze der allgemeinen Billboard-200-Charts. FOTO: PIZZELLO/DPA

Kevin Costner
Sein Film feiert in Cannes Premiere

Hollywood-Star Kevin Costner (69) kehrt nach Cannes zurück. Der erste Teil seines langjähri-



gen Herzensprojekts „Horizon: An American Saga“ soll Mitte Mai beim Filmfestival von Cannes Premiere feiern. Mit dieser Western-Geschichte habe er vor 35 Jahren begonnen, erklärte Costner. „Ich kann mir keinen besseren Ort als Cannes vorstellen, um der Welt das Ergebnis eines so wunderbaren Abenteuers zu zeigen.“ Er habe auf den richtigen Zeitpunkt gewartet. FOTO: BRAMBATTI/DPA

Woody Allen
„Schreiben bereitet großes Vergnügen“

Woody Allen (88) hat als Schauspieler wie als Regisseur zahlreiche Preise eingeheimst.



Jetzt, könnte er sich vorstellen, mit dem Arbeiten aufzuhören. „Das Filmmachen würde ich nicht vermissen“, sagte er. Der vierfache Oscarpreisträger bleibt lieber zu Hause, trainiert dort und geht aufs Laufband. „Dann setze ich mich hin und schreibe. Das Schreiben allein bereitet mir großes Vergnügen.“ FOTO: LANGSDON/DPA

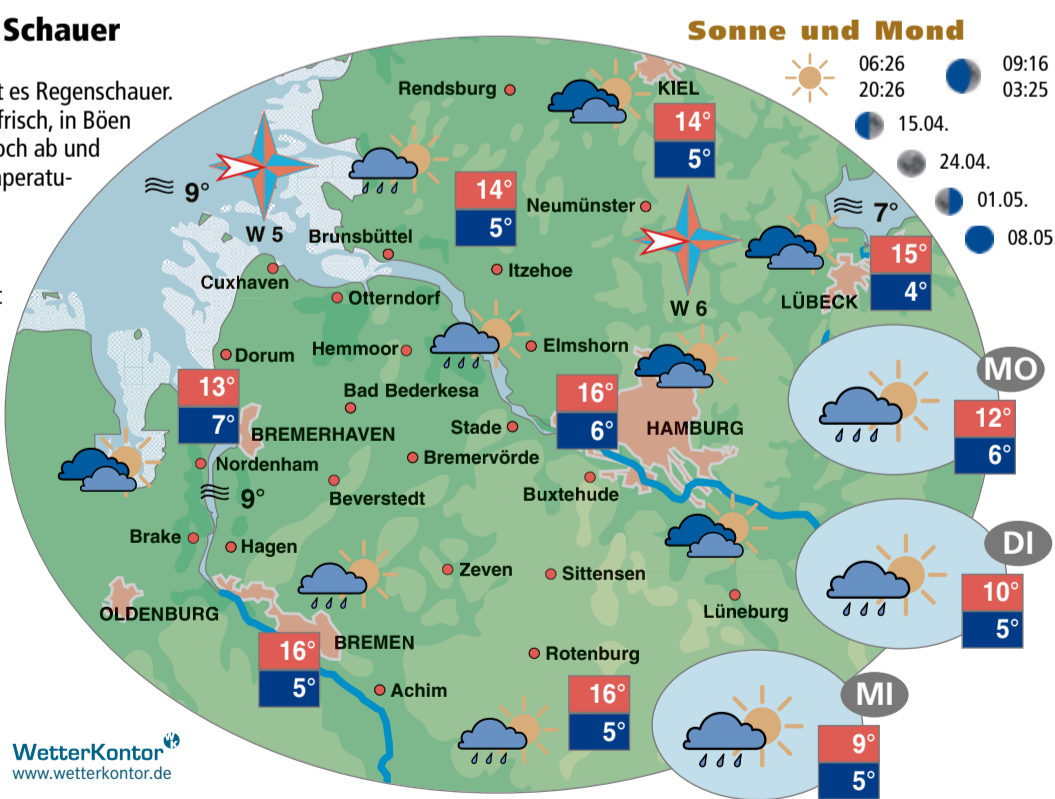
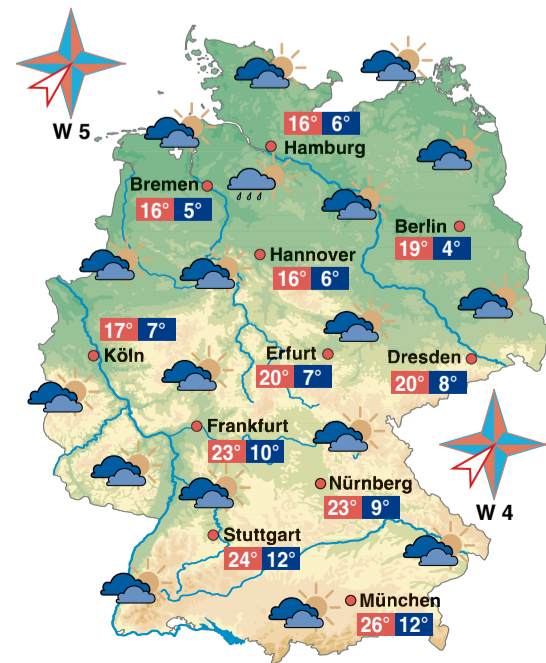
Bei wechselnder Bewölkung einzelne Schauer
Die Vorhersage für den 14. April 2024:

Die Sonne wechselt sich mit Wolken ab, und vereinzelt gibt es Regenschauer. 13 bis 16 Grad werden erreicht. Der Wind weht mäßig bis frisch, in Böen stark bis stürmisch am West. Morgen zeigt sich anfangs noch ab und zu die Sonne, später breitet sich dann Regen aus. Die Temperaturen steigen auf 10 bis 12 Grad.

Biowetter

Die Wetterlage hat auf unser Wohlbefinden nur einen äußerst geringen Einfluss. Daher sind körperliche Beschwerden heute kaum darauf zurückzuführen. Wetterfällige Personen sind allerdings eher müde und schlapp. Das wirkt sich negativ auf ihre allgemeine Leistungs- und Konzentrationsfähigkeit aus. Birkenpollen fliegen häufig stark, nur vereinzelt mäßig. Die Konzentration von Eschenpollen in der Luft ist mäßig bis stark.

Deutschland heute



Deutschland

Neben einigen, zum Teil dichten Wolkenfeldern kommt heute zeitweise die Sonne zum Vorschein, und es bleibt überwiegend trocken. Die Höchsttemperaturen liegen in der Nordhälfte und im Bergland zwischen 11 und 22 Grad. Sonst werden in den Nachmittagsstunden 19 bis 27 Grad erreicht. Der Wind weht im Süden schwach bis mäßig, sonst mäßig bis frisch und an der Küste stark aus westlichen Richtungen. Gebietsweise gibt es starke, im Norden stürmische Böen.

Gezeiten

© BSH

Brake	06:45 / 18:49
Bremerhaven	06:00 / 18:04
Dorum	05:34 / 17:41
Cuxhaven	05:38 / 17:47
Otterndorf	06:08 / 18:17
Stade	08:28 / 20:38
Hechthausen	08:29 / 20:39
Brake	00:53 / 13:03
Bremerhaven	11:56 / ---
Dorum	--- / ---
Cuxhaven	00:04 / 12:15
Otterndorf	00:33 / 12:42
Stade	03:18 / 15:26
Hechthausen	04:06 / 16:09

Niederschlag

40 %
Wahrscheinlichkeit

Gartentipp

Mirabelle und Zwetschge: Wer die Winter- oder Austriebsspritzung durchgeführt hat, muss zur Blüte- und Nachblütezeit in erster Linie auf Sägewespenbefall sowie auf Frostspannerraupen und Spinnmilben achten.

UV-Strahlung heute



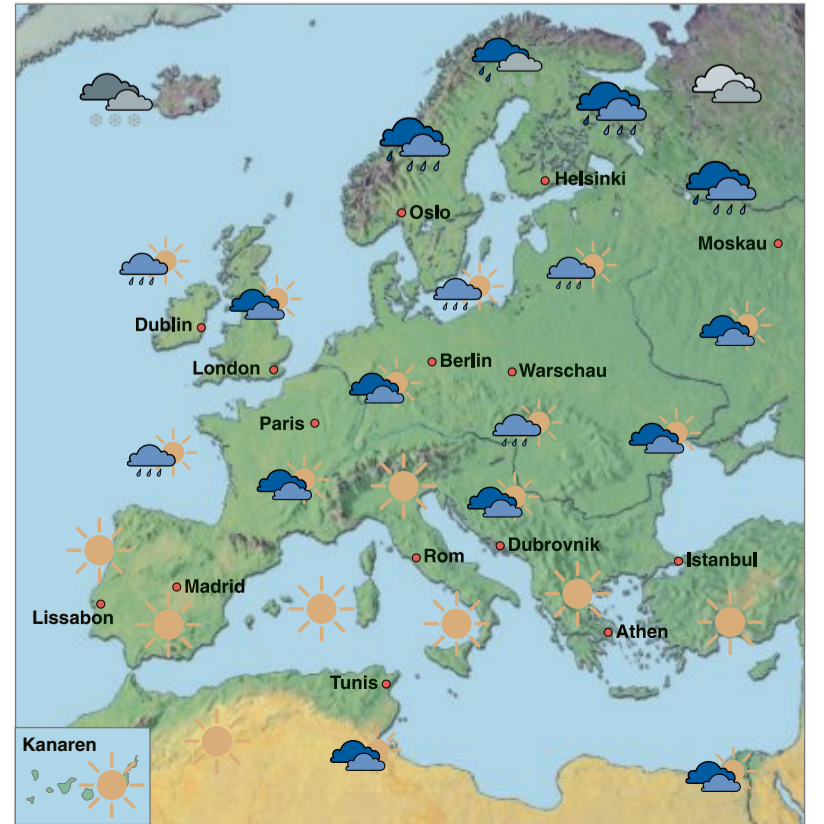
1-2 schwach
3-5 mittel
6-7 hoch
8-10 sehr hoch
11 extrem

- 1-2: Keine Maßnahmen erforderlich
- 3-5: Schutzmaßnahmen empfehlenswert
- 6-7: Schutzmaßnahmen erforderlich
- 8-10: Schutzmaßnahmen unbedingt erforderlich
- 11: Besondere Maßnahmen sind ein Muss

Städtewetter heute

Antalya	heiter	29°
Athen	sonnig	29°
Barcelona	sonnig	23°
Lissabon	heiter	28°
London	wolkig	16°
Palma de Mallorca	sonnig	25°
Paris	wolkig	20°
Rom	sonnig	27°
Stockholm	Schauer	10°
Tunis	wolkig	24°
Wien	wolkig	28°

Europa heute



Das Cuxland

Nachrichten und Termine aus dem Landkreis

9 SONNTAGSJOURNAL

14. April 2024



Beverstedt

Seniorenkreis lädt ein
Der Seniorenkreis Frelsdorf lädt am Mittwoch, 17. April um 14.30 Uhr zum Seniorennachmittag ins Dorfhaus mit Kaffeetafel und Tombola ein. Anmeldung bei Käte Heins, Tel. 04749/8442.

Geestland

Repair Café im Lindenhof
Am Sonnabend, 20. April, findet von 10 bis 13 Uhr wieder das Repair Café im VHS-Laden im Lindenhof Center in Langen, Debstedter Straße 5, statt.

Konzert auf Alte-Post-Bühne

Das Live-Musik-Programm auf der Alte-Post-Bühne in der Mattenburger Straße (Bad Bederkesa) beginnt am Sonnabend, 20. April, 19.30 Uhr, mit der Bremerhavener Band „Muckezieren“.

Hagen

Versammlung des DRK
Die Jahreshauptversammlung des DRK Albstedt findet am Mittwoch, 17. April, statt. Die Zusammenkunft beginnt um 19 Uhr auf dem Schießstand.

Politischer Stammtisch
Mit der Veranstaltungsreihe „Auf ein Wort...“ möchte der SPD-Ortsverein Hagen seinen politischen Stammtisch aufleben lassen. Die Veranstaltung findet am Sonntag, 14. April, um 10 Uhr im Hermann-Allmers-Haus (Mittelstraße 1) statt. Zu Gast ist der SPD-Bundtagsabgeordnete Daniel Schneider.

Infoabend zum Wolf
Die Gemeinde Hagen veranstaltet am Montag, 22. April, 19 Uhr, in der Burg zu Hagen, Burgallee 1, einen Infoabend zum Thema Wolf. Der Wolfsberater Michael Ohlhoff, führt durch den Abend. Anmeldung: Tel. 04746/8737 oder per E-Mail unter klohs@hagen-cux.de wird gebeten.

Frühjahrsschießen
Der Schützenverein Uthlede lädt seine Mitglieder ein zum Frühjahrsschießen am Sonnabend, 20. April, um 13 Uhr auf dem Schießstand an der Mühle.

Frühlingsfest im Tiersyl
Zum Frühlingsfest lädt das Wittstedter Tiersyl Heimatlos am Sonntag, 26. Mai, von 10 bis 17 Uhr ein. Wer einen Flohmarktstand aufbauen möchte, sollte sich unter Tel. 04746/72430 anmelden. Über Kuchenspenden würden sich die Organisatoren freuen.

Loxstedt

Kindergottesdienst
Singen, Beten, Geschichten hören und kreativ sein: Das alles erwartet die Teilnehmer der Kindergottesdienste im Gemeindehaus der St. Margarethenkirche in Stotel am Sonnabend, 20. April, 10.30 Uhr.

Wurster Nordseeküste

Ausstellung
„Gedanken und Träume - Kunst ist Leben“ hat Jens Brückmann seine Ausstellung betitelt, die noch bis 5. Mai im Kulturforum Land Wursten in Dorum, Poststraße 16, zu sehen ist. Die Vernissage (Eintritt frei) beginnt am Sonntag, 14. April, um 11.15 Uhr.



75 Jahre alt und immer noch gut besucht: das Midlumer Quellwasserfreibad.

FOTOS: STEHN

Bad mit kaltem Quellwasser

Seit 75 Jahren existiert das Midlumer Freibad - Anschwimmen am 1. Juni

VON HERMANN STEHN

„Wenn es das Bad nicht gegeben hätte, wären wir wahrscheinlich kein Paar geworden.“

Jürgen Kirchwehm

Das Midlumer Freibad ist kein Bad wie jedes andere. Das liegt nicht nur an dem kalten Quellwasser, das selbst im Hochsommer nie die 20-Grad-Celsius-Marke erreicht. Es liegt auch am besonderen Personal. Helga und Jürgen Kirchwehm gehören dazu.

Eigentlich heißt er Jürgen Kirchwehm, doch die meisten nennen ihn bis heute nur „Zacki“. Kirchwehm behauptet sogar, dass viele seinen Taufnamen gar nicht kennen und deshalb vergeblich im Telefonbuch nach ihm suchen würden. Selbst auf den schneeweißen T-Shirts, mit denen er jahrzehntelang in der Badesaison am Beckenrand des Midlumer Freibads über Badegäste wachte, stand nur sein Spitzname, der übrigens von seinem Lieblingsausdruck „Zack-zack“ stammt.

Immer noch Teil der BSG-Mannschaft

Die aktive Bademeisterzeit von Kirchwehm ist inzwischen Geschichte. Mit 80 und 75 Jahren sind er und Ehefrau Helga aber immer noch Teil der BSG-Mannschaft. BSG steht für Bade- und Schwimmgemeinschaft Midlum. Vor 65 Jahren wurde der Verein gegründet, der

sich seither um den Betrieb des Bades kümmert. Ehrenamtlich, versteht sich.

„Zacki“ war viele Jahre Vorsitzender des Vereins und im Bad als Respektsperson bekannt. 1962 hat er erstmals die Badeaufsicht übernommen. Noch heute besitzt er seinen handschriftlichen Arbeitsvertrag, in dem er als Hilfsbademeister eingestellt wurde.

Seine Frau Helga war von 1972 bis 1988 Frauenfachwartin, 1989 Schwimmwartin, seit 1998 Schriftführerin und bis vor kurzem Verwaltung der Bad- und Kioskkassee. 21 Jahre hatte sie das Amt inne. Zum Abschied verlieh ihr der Verein den Titel Ehrenvorstandsmitglied. Helga Kirchwehms Reaktion: „Ich habe es gerne gemacht.“

Die Kirchwehms erinnern sich gerne an die Anfänge des Vereins zurück. Beide hatten im Midlumer Quellwasserfreibad das Schwimmen gelernt. „Wenn es das Bad nicht gegeben hätte, wären wir wahrscheinlich kein

Paar geworden“, erzählt Jürgen. Damals sei man allein durch den Kauf einer Eintrittskarte Mitglied in der BSG geworden.

Schlittschuhlaufen im zugefrorenen Schwimmbad

„Das gesellschaftliche Leben in Midlum spielte sich damals in der Badeanstalt ab“, erinnert sich Helga. Im Gegensatz zu dem heute eher beschaulichen Familienbad habe es früher hier sogar Kreismeisterschaften im Schwimmen gegeben. Helga Kirchwehm denkt bis heute an den eisigen Winter 2009/2010. „Damals war das Schwimmbad zugefroren. Durch den starken Frost hatten wir eine von fast 14 Zentimeter dicke Eiskecke“. Sie hätten bei der Kurverwaltung angefragt, ob die Eisfläche für das Schlittschuhlaufen freigegeben werden dürfe. „Nach dem Okay aus Dorum hatten wir das Bad an vier Tagen in der Woche geöffnet“, erzählt sie.

Inzwischen kämen auch viele Besucher aus Bremerhaven nach Midlum. „Die flüchten aus Grünhöfe“, sagt Jürgen Kirchwehm. Dort gebe es einfach zu viel Trübel.

Die BSG zählt aktuell 220 Mitglieder. In diesem Jahr investiert die Gemeinde Wurster Nordseeküste als Eigentümerin des Bades unter anderem in einen neuen Spielplatz und neue Treppeneinstiege. Rundherum um das Schwimmbad wird es auch einen neuen Zaun geben.

Das Anschwimmen startet am 1. Juni, um 14 Uhr. Da das Bad im Jahr 1949 eröffnet wurde und in diesem Jahr sein 75-jähriges Bestehen feiert, plant der Verein für den 3. August einen „Tag

der offenen Tür“. Weitere Informationen zu sämtlichen Aktionen gibt es im Internet.

www.cuxland.de/poi/quellwasserfreibad-midlum

Stadt Geestland

Musik auf Alte-Post-Bühne

Das Live-Musik-Programm auf der Alte-Post-Bühne in Bad Bederkesa beginnt am Samstag, 20. April, um 19.30 Uhr mit der Bremerhavener Band Muckezieren. Der Eintritt ist frei, es wird aber um eine Spende gebeten. Deutsche „Hits mit Witz“ - so könne man das Motto der Musiker Marc, Thorben und Roddie zusammenfassen. Sie präsentieren bekannte deutschsprachige Songs auf humorvolle Art.

Gemeinde Hagen

Literarisches Frühstück

Der Verein Nestwerk in Hagen bietet jeden letzten Sonntag im Monat ein Literarisches Frühstück an. Nächster Termin ist Sonntag, 28. April, von 9.30 bis 12.15 Uhr. Nach einem Frühstück wird ein gemischtes literarisches Programm vorgelesen, das sich jeweils auf ein Thema, eine Autorin oder einen Autoren bezieht. Der Literaturkreis ist offen für weitere Interessenten. Das Angebot ist kostenfrei. Anmeldung ist unter Tel. 0178/8193009 möglich.

Wurster Nordseeküste

Infos zu Krabben-Projekt

„Rolling Home - wie ist Krabbenpulen in Deutschland wieder möglich?“ ist ein Vortrag am Mittwoch, 17. April, 19 Uhr, in Wremen im Museum für Wattenfischerei überschrieben. Auf Einladung des Wremer Heimatkreises berichtet Dr. Arne Schröder vom Thünen-Institut Bremerhaven über das im März 2022 gestartete Forschungsprojekt. Ziel des Projektes war, Krabbenfischerei in norddeutschen Küstenorten zukunftsfähig aufzustellen. Anmeldung: Tel. 0170/1852871.

ANZEIGE

Hammer



FRÜHJAHRSAKTION
VOM
15.-27.04.2024

GEGEN VORLAGE DIESES COUPONS ERHALTEN SIE

20 % RABATT*

AUF ALLE PLISSEES, ROLLOS, JALOUSIEN** UND INSEKTENSCHUTZ



Art.-Nr. 94190613

GEGEN VORLAGE DIESES COUPONS ERHALTEN SIE

20 % RABATT*

AUF ALLE FROTTIER-WAREN, BETTWÄSCHEN UND SPANNBETTÜCHER



Art.-Nr. 94190619

*Gültig vom 15.04.-27.04.24, nur für einmaligen Neukauf, nicht für bereits bestehende Aufträge. Dieser Rabatt-Coupon ist nicht online einsetzbar und nicht kombinierbar mit anderen Aktionen oder Rabatten. Dieser Rabatt-Coupon darf nur einmal und einmalig pro Person und Auftrag eingesetzt werden. Dieser Rabatt-Coupon wird bei einer Retoure nicht erstattet. Rabatt gilt nicht für Dienstleistungen und Lieferservice. Keine Barauszahlung möglich. Gilt nur in teilnehmenden Hammer Fachmärkten.

**Gilt für die Marken MHZ, Alugard, Teba, Unland Sonnenschutz, Ifasol und Velux.

GLEICH VORBEIKOMMEN!

Hier finden Sie alle aktuellen Informationen wie Öffnungszeiten und Erreichbarkeiten zum Hammer Fachmarkt in Ihrer Nähe:



26954 Nordenham
An der Sielbrücke 2

27432 Bremervörde
Rudolf-Diesel-Straße 1

27472 Cuxhaven
Abschnede 209

27619 Schiffdorf-Spaden
Neufelder Weg 6

27721 Ritterhude-Ihlpohl
Von-Liebig-Straße 5

Fischtown-Fans in Ekstase

Ausnahmestadium nach 3:0 - Hoffen auf Erfolg gegen Berlin

VON LEVIN MEIS

LEHE. Finale, Finale, Finale: Die Penguins-Fans flippen nach dem grandiosen 3:0-Sieg gegen München völlig aus. Fischtown ist außer sich und freut sich aufs Finale, in dem sie auf die Eisbären Berlin treffen - und auf den Titel? Die Fans haben eine klare Meinung dazu. Wir haben nachgefragt.



Auf den Rängen und vor der Eishalle kocht sie Stimmung nach dem Einzug in das Finale der Playoffs. Die Fans träumen vom Titel. FOTO: HARTMANN

„Die Mannschaft hat einfach überragend gespielt, es ist eine Mega-Saison.“

Penguins-Fan Ina

nach Hause, die ist in der Eishalle geblieben. „Ich freue mich tierisch. Die Mannschaft hat toll gespielt“, sagt der Bremer. Mit seinem Kumpel geht es jetzt wieder zurück. „Wir trinken heute noch ein paar Bierchen und feiern ein biss-

chen.“ Andere Fans setzen Florians Plan gleich vor der Eishalle um. Die Schlange vor dem Bierwagen ist kurz nach Spielende noch moderat. Der Wirt bleibt gelassen: „Der Ansturm kommt gleich.“ Und er kommt wirklich. Der Zapfhahn läuft noch einmal heiß, bevor es für die vor Begeisterung sprühenden Penguins-Anhänger auf den Heimweg geht.

Bernd lässt die Getränkeabteilung hinter sich. „Es ist einfach unfassbar, nicht zu glauben“, sagt der Fan. Mit Penguins-Trikot, Schal und Kappe ist er bestens ausgerüstet. „Das Team hat es sich wirklich verdient, da kann man sagen, was man will“, sagt er. „Bei so viel Einsatz vom Team, da muss etwas rumkommen“, da ist er sich sicher. „Dieses Jahr sind die Penguins dran.“ Über der quirligen und aufgepeitschten Menge ertönt immer wie-



Bernd glaubt an den Titel für sein Team. Die Mannschaft hat sich den Pokal verdient. FOTO: MEIS

Kurz nach dem sensationellen vierten Sieg gegen Red Bull München auf dem Eis von Bremerhaven kommen erst vereinzelt Fans aus der Halle, dann immer mehr und um kurz nach 22 Uhr strömen die Massen auf den Vorplatz der Eisarena. „Gegen Fischtown kann man mal verlier'n“, skandieren die Fans. Wohin man schaut, grinsen die Leute in ihren langen Penguins-Trikots. Das große Ziel ist erreicht, die Anspannung weicht der puren Freude. Die Nacht gehört den Penguins.

Bei Sven und Lena will das Lachen gar nicht mehr aus dem Gesicht weichen. „Jetzt wollen wir die Meisterschaft“, sagt Sven. „Wenn das Team im Finale steht, will ich auch das Ding holen. Da bin ich ganz ehrlich.“ Der 4:1-Sieg in der Serie gegen den amtierenden Meister erfüllt die beiden Fans mit Zuversicht. „Besser geht's nicht“, wiederholt Sven ein paarmal kopfschüttelnd. Das Feiern muss allerdings verschoben werden. Sven und Lena müssen „früh hoch“.

„Dieses Jahr sind die Penguins dran“

In ihren schwarzen Penguins-Trikots verschwinden sie in der jubelnden Menge, die langsam in Richtung Parkplatz strömt. „Fiiiiinaaaale“, ruft der vielstimmige Chor der Fans. Viele Augenzeugen der Bremerhavener Sensation greifen im Freien erst einmal zu ihrem Telefon, um Freunde und Familie zu informieren. Die Reise geht weiter. Die Träume der Fans werden sich in dieser Nacht wohl um den silbernen DEL-Pott drehen. Doch vorher bleibt noch Zeit zum Feiern.

Florian ist für das letzte Halbfinalspiel aus Bremen angereist. Seine Stimme nimmt er nicht wieder mit



Loxstedt

Sitzgymnastik

Die Frauen Union Loxstedt lädt am Donnerstag 18. April von 14.30 bis 15.30 Uhr zur Sitzgymnastik in die Turnhalle der Grundschule, Jahnstraße, ein. Auskünfte gibt es bei Kristina Wiehn unter Tel. 04744/2649.

Ultra-Lauf über sechs Stunden

TSG Nordholz: Strecke rund um Sportplatz

NORDHOLZ. Die Ultra-Läuferinnen und Ultra-Läufer können sich auch in diesem Jahr wieder in Nordholz (Wurster Nordseeküste) messen. Die TSG Nordholz veranstaltet am Sonntag, 27. April, zum sechsten Mal den Nordholz 6-Stundenlauf.

Es handelt sich hierbei um einen vermessenen Rundkurs nach den Richtlinien des Deutschen Leichtathletik-Verbandes. Die Strecke führt rund um den Willi-Wicke-Sportplatz. Pro Runde legen die Läuferinnen und Läufer eine Strecke von 2599 Meter zurück, mit Restmetervermessung bei den Ultra-Läufern in der letzten Runde.

Auch wer sich die sechs Stunden nicht zutraut, ist herzlich willkommen in Nordholz. Denn es gibt auch die Möglichkeit, eine oder mehrere Runden zu laufen. Die Zeitmessung erfolgt per Transponder.

Der Buddy-Lauf (1 bis 4 Runden) und der TSG-Lauf (5 bis 16 Runden) starten um 10.35 Uhr. Es ist jederzeit möglich, den Lauf bis 14.30 Uhr zu beginnen.

Die Teilnehmerinnen und Teilnehmer des Ultralaufs starten um 10.30 Uhr; Zielschluss ist um 16.30 Uhr.

Voranmeldungen sind online bis zum 24. April möglich. Nachmeldungen werden noch am Veranstaltungstag angenommen. (SJ) www.wattzeit.de

Jens Stage

Die nächsten drei Spiele gesperrt

Werder Bremen muss in den drei nächsten Spielen auf Jens Stage verzichten. Der Däne wurde wegen seiner Roten Karte aus dem Spiel gegen Eintracht Frankfurt gesperrt. Der Mittelfeldspieler verpasst die Partien bei Bayer Leverkusen, gegen den VfB Stuttgart sowie beim FC Augsburg. FOTO: JASPERSEN/DPA



Peter Nemeth

Co-Trainer bleibt bei St. Pauli

Zweitliga-Spitzenreiter FC St. Pauli hat den am Saisonende auslaufenden Vertrag mit Co-Trainer Peter Nemeth (51) verlängert. Das gab der Club bekannt. Über die Laufzeit des neuen Arbeitspapiers mit dem Slowaken gab es von Vereinsseite keine Informationen. FOTO: EISENHUTH/DPA



Thomas Letsch

Bochum trennt sich von Trainer

Der VfL Bochum hat sich von Trainer Thomas Letsch getrennt. Das gab der abstiegsbedrohte Fußball-Bundesligist aus dem Ruhrgebiet bekannt. Ein Kandidat für die Nachfolge von Letsch soll der frühere U21-Nationaltrainer Stefan Kuntz sein. FOTO: SILZ/DPA



Bernhard Langer

Golf-Idol kündigt Abschied an

Golf-Idol Bernhard Langer will seine Karriere beenden. „Ich plane, 2025 das Masters zu spielen. Ich möchte mich gebührend von der Masters-Bühne verabschieden und ein letztes Mal als Spieler die einzigartige Atmosphäre genießen“, erklärte Langer. FOTO: WONG/DPA



Unser Frühlingsangebot

NZDigitalplus

Mit 75 € Prämie

6 Monate für 42,80 € mtl. lesen und 75 € Prämie* sichern

Weitere Vorteile des Digitalplus Abo:

- Die **NORDSEE-ZEITUNG** täglich (montags bis samstags) als **E-Paper** ab 20 Uhr des Vorabends digital lesen
- Alle Inhalte auf nordsee-zeitung.de und in der App
- NZplus Preisvorteile** im Online-Shop
- Zugang zu exklusiven **NZplus Veranstaltungen**
- 75 € Prämie**

nordsee-zeitung.de/aktion/fruehling

* Einmalig buchbar für Neu-Abonnenten oder ehemalige Abonnenten, die vor dem 31.1.2024 gekündigt haben.

NORDSEE-ZEITUNG



ANZEIGE

Security für die EM in Hamburg

Sicherheitskräfte werden gesucht

HAMBURG. Auch in Hamburg werden im Sommer Spiele der Fußball-Europameisterschaft ausgetragen. Hamburger Sicherheitsunternehmen suchen Personal für die bevorstehende Fußball-Europameisterschaft im Juni und Juli. Bis zu 1000 zusätzliche Kräfte werden rund um die Spielstage in Hamburg gebraucht, wie Dan Walfeld, Teamleiter im gemeinsamen Arbeitgeberservice der Arbeitsagentur und des Jobcenters Hamburg sagte. Um diesen Bedarf zu decken, fand in den Räumen der Agentur für Arbeit eine Jobbörse der Sicherheitsbranche statt - bereits die zweite Messe dieser Art in der Hansestadt.

Vielleicht gibt es einen Spieler zu sehen

„Hier geht es in erster Linie darum, die Hotels, wo die Mannschaften untergebracht sind, und die Trainingsgelände entsprechend abzusichern“, sagte Walfeld. Rund um die Arbeit auch Spiele im Stadion sehen zu können sei für das gesuchte Personal also eher nicht möglich. Aber auch am Trainingsplatz könnten Fußballinteressierte vielleicht den einen oder anderen Spieler zu Gesicht bekommen, ergänzte Anja Lehmann, Teamleiterin der Arbeitsvermittlung. Zwischen dem 16. Juni und 5. Juli finden fünf EM-Partien im Volksparkstadion statt. (DPA)

Belohnung für Sieger Preisgeld als „Weckruf für IOC“

MONACO. Die Vereinigung Athleten Deutschland begrüßt den Entschluss des Leichtathletik-Weltverbandes, Olympia-Gold bei den Spielen in Paris mit jeweils 50.000 US-Dollar zu belohnen. „Die Entscheidung von World Athletics, einen Teil der IOC-Einnahmen mittels Siegpriämien an die Leichtathleten weiterzugeben, erachten wir als großen Fortschritt“, sagte Ex-Basketballer Johannes Herber als Geschäftsführer der Interessensgemeinschaft. Man begrüße die Ankündigung, die Prämien auf Gewinnerinnen und Gewinner von Silber- und Bronzemedailen auszuweiten. „Die Athleten und ihre Leistungen bilden den Grundstein des milliardenschweren Geschäftsmodells des IOC. Der Schritt von World Athletics sollte ein erneuter Weckruf für das IOC und die anderen Weltverbände sein, die Athleten an den durch sie generierten Einnahmen zu beteiligen“, fügte Herber an.

Serge Gnabry Bayern-Profi mit Muskelfaserriss

MÜNCHEN. Fußball-Nationalspieler Serge Gnabry (28) vom FC Bayern München hat sich im Viertelfinal-Hinspiel der Champions League beim FC Arsenal (2:2) einen Muskelfaserriss im linken Oberschenkel zugezogen. Das teilte der deutsche Rekordmeister nach einer Untersuchung durch die medizinische Abteilung des Clubs mit. Nähere Angaben zur Ausfallzeit machten die Bayern nicht. Man werde „vorerst auf Serge Gnabry verzichten“ müssen, heißt es in der Bayern-Mitteilung. Gnabry (28) war erst Anfang März nach einer Muskelverletzung in den Kader der Münchner zurückgekehrt. „Er ist auf jeden Fall raus, das ist auf jeden Fall auch ein Thema, wir müssen eine Lösung finden“, sagte Trainer Thomas Tuchel.

Motorsport in Deutschland: Rotationsmodell könnte Hockenheim und Nürburgring zurück in die Formel-1-Kalender bringen

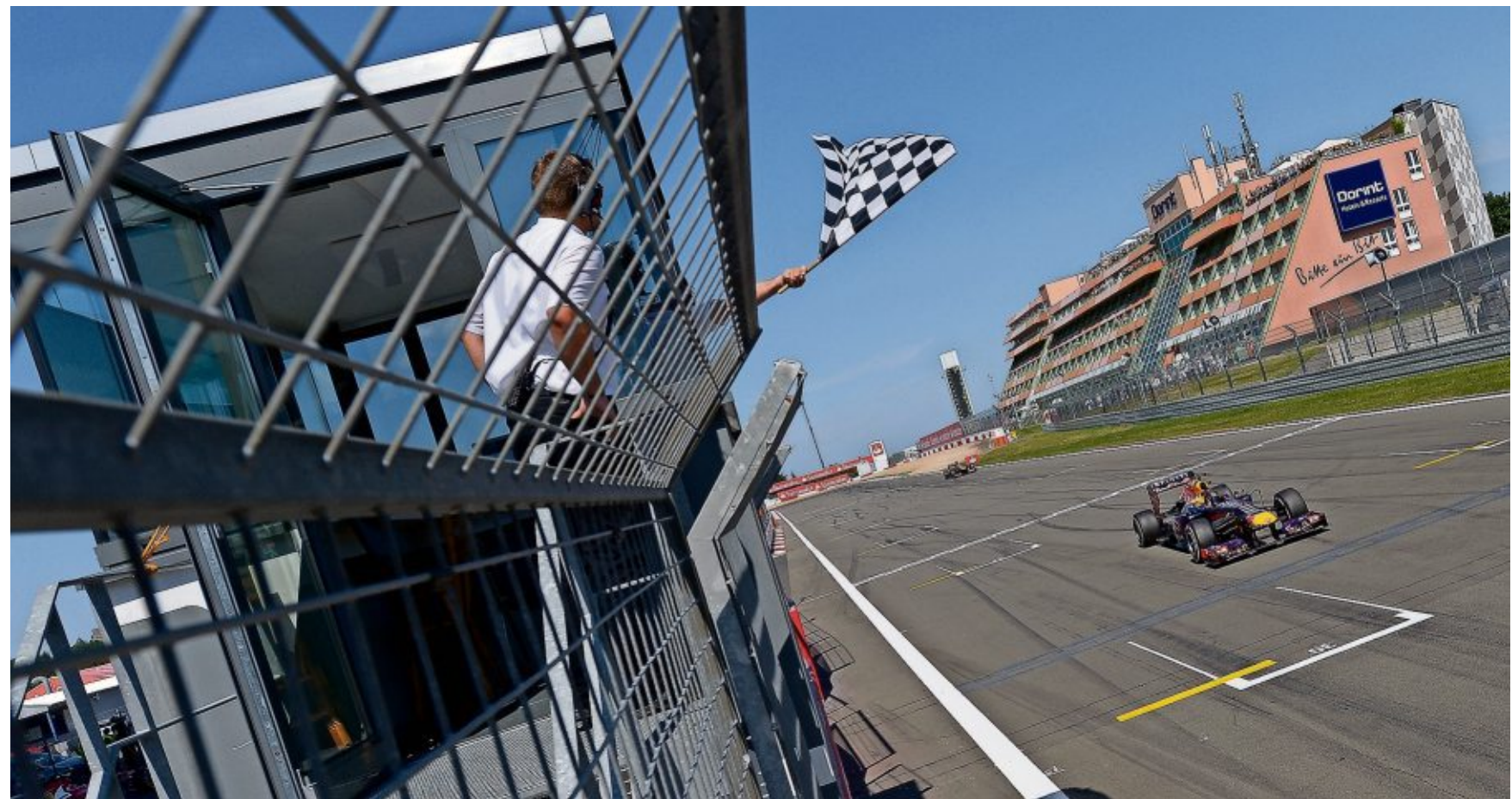
Hoffnung auf Heimrennen wächst

HOCKENHEIM/NÜRBURG. Können die deutschen Formel-1-Fans wieder auf ein Heimrennen hoffen? Überlegungen in der Motorsport-Königsklasse über ein Wechselmodell unter europäischen Grand-Prix-Strecken ab 2026 könnten auch dem Hockenheimring in Baden-Württemberg und dem Nürburgring in Rheinland-Pfalz Chancen auf eine Rückkehr eröffnen.

Rotationsmodell könnte Hockenheim und Nürburgring zurück in die Formel-1-Kalender bringen

Formel-1-Geschäftsführer Stefano Domenicali hatte vor Wochen ein Rotationsmodell auf dem alten Kontinent ins Spiel gebracht. Sprich: Austragungsorte wechseln sich miteinander ab, stehen deshalb nur alle zwei Jahre im Rennkalender. Die Verträge der Rennstrecken in Imola, Monaco, Monza, Spa-Francorchamps und Zandvoort laufen nach der Formel-1-Saison 2025 aus. „2026 wird man etwas Interessantes sehen. Wir diskutieren mit anderen Veranstaltern in Europa, um etwas zu machen, das bald angekündigt wird“, sagte der Italiener. 2026 werde ein Jahr, „in dem es viele Grand Prix geben wird, vor allem in Europa, wo wir verschiedene Optionen haben“.

In dieser Saison bestreitet die Formel 1 gleich 24 Rennen - so viele wie nie zuvor. Darunter sind aber nur noch neun Große Preise in Europa. In den vergangenen Jahren hat die Rennserie wegen der hohen Antrittsgeldern vor allem außerhalb Europas expandiert. „Wir haben uns von einer europäischen zu einer weltweit agierenden Rennserie entwickelt. Und das müssen wir auch in Zukunft beibehalten“, sagte Domenicali.



Sebastian Vettel dreht 2013 auf dem Nürburgring seine Runden. Deutsche Formel-1-Fans warten seit 2020 auf die Rückkehr der Königsklasse nach Deutschland. FOTO: BÜTTNER/DPA

Umgerechnet rund 50 Millionen Euro jährlich müssen da Veranstalter schon mal an die Formel 1 bezahlen. Dass allerdings im Januar Madrid als neuer Grand Prix vorgestellt wurde, könnte in Europa wieder Hoffnungen schüren.

Madrid als neue Attraktion im Rennkalender

Spaniens Hauptstadt wird von 2026 an bis 2035 eine neue Attraktion im Rennkalender. Da der Vertrag mit dem Circuit de Catalunya nahe Barcelona noch bis 2026 gültig ist, dürfte es also bald sogar zwei Events in Spanien geben.

Nicht zuletzt zu den Hochzeiten von Rekordweltmeister Michael Schumacher wurde einst auch zweimal im Jahr ein Grand Prix auf deutschem Asphalt ausgerichtet. Zwischen 2007 und 2014 fanden abwechselnd Rennen in Hockenheim und auf dem Nürburgring statt. Insgesamt gastierte die Rennserie bislang 79 Mal in Deutschland. Zuletzt richtete der Nürburgring in der Corona-Saison 2020 den Eifel-Grand-Prix aus, den bis dato letzten Grand Prix auf dem Hockenheimring gab es im Jahr davor. „Wir gehen davon aus, dass Formel 1 Interesse an Deutschland als

„Wir waren, sind und bleiben in Kontakt mit der Formel 1 und loten immer wieder gemeinsame Möglichkeiten aus.“

Jörn Teske, Geschäftsführer des Hockenheimrings

Markt generell hat. Wir waren, sind und bleiben in Kontakt mit der Formel 1 und loten immer wieder gemeinsame Möglichkeiten aus“, sagte der Geschäftsführer des Hockenheimrings, Jörn Teske. „Wir halten generell von einem Rotationsmodell sehr viel, weil es sich mit den Kollegen vom Nür-

burgring in der Vergangenheit auch bewährt hatte.“

„Die Formel 1 ist für uns die Königsklasse des Motorsports und dafür bieten wir die perfekte Plattform“, sagte Nürburgring-Sprecher Alexander Gerhard. Von März bis November herrsche auf der Strecke zwar Vollausslastung. Für die Formel 1 wür-

de man, wie auch der Hockenheimring, aber versuchen, vieles möglich zu machen. „Das A und O“ sei für den Traditionskurs in der Eifel aber „weiter die Wirtschaftlichkeit einer Veranstaltung“. Das gilt auch für die Kollegen aus Baden-Württemberg. „Wir ziehen mit dem Hockenheimring an einem Strang“, betonte Gerhard. Ob Deutschland als Etappenort bei den Formel-1-Bossen die höchste Priorität hat, bleibt aber zu bezweifeln. Daran ändert zum Beispiel auch der Einstieg von Audi als Werksteam zur Saison 2026 wohl erst einmal nichts. (DPA)

Rudi hat Vertrag noch mal verlängert

DFB-Sportdirektor bleibt beim Verband bis zur Weltmeisterschaft 2026

DÜSSELDORF. Als Julian Nagelsmann den edlen schwarz-goldenen Füllfederhalter aus der Hand gab, konnte sich Philipp Lahm einen kecken Spruch nicht verkneifen. Und auch bei Rudi Völler huschte kurz nach seiner Vertragsverlängerung als DFB-Sportdirektor bis ins WM-Jahr 2026 ein Lächeln um die Mundwinkel.

bleibt der Bundestrainer?

Die feierliche Zeremonie im Rathaus der nordrhein-westfälischen Landeshauptstadt 67 Tage vor dem Anpfiff des Heimturniers wurde vor Kurzem zum Schauplatz des nächsten Aktes im spannenden EM-Vorspiel: Bleibt Nagelsmann Bundestrainer? Diese Frage wollte und konnte weder Völler noch DFB-Chef Bernd Neuendorf beantworten. Doch das DFB-Führungsduo wertete zumindest den Verbleib Völlers beim Verband bis zur WM 2026 als wichtiges Zeichen.

„Wir würden uns freuen, wenn wir das hinbekommen, aber wir wollen dem nicht vorgreifen, es ist natürlich eine schwierige Entscheidung auch für Julian Nagelsmann in den nächsten Wochen, aber wir sind natürlich in Gesprächen, ganz klar“, sagte Völler nach dem er sich wie der Bundestrainer und auch Neuendorf in dem Düsseldorf Ehrengewand verewigt hatte. Neuendorf nannte in seinem Statement den Namen Nagelsmann nicht, doch seine Worte waren deutlich. Am liebsten soll mit dem



DFB-Sportdirektor Rudi Völler (rechts) hat seinen Vertrag bis zur Fußball-WM 2026 verlängert. Weist der 63-Jährige damit Bundestrainer Julian Nagelsmann den Weg? FOTO: VENNENBERND/DPA

großen Aufschwung nach den März-Siegen der Fußball-Nationalmannschaft in Frankreich (2:0) und gegen die Niederlande (2:1) alles so bleiben, wie es gerade ist. „Ich empfinde, es ist ein Signal in die Landschaft und insgesamt vom DFB, dass wir in dieser Konstellation, wie wir sie jetzt gerade haben, weiter gerne zusammenarbeiten, gerne zusammenarbeiten würden, auch in Richtung des übernächsten Turniers, der Weltmeisterschaft in den USA, Mexiko und Kanada“, sagte Neuendorf.

Und Nagelsmann selbst? Der parlierte vor seinem Workshop-Termin bei der UEFA mit den anderen 23 EM-Trainern erst noch mit eingeladenen Gästen aus der

„Ich bin halt auch ein Kind des DFB.“

Rudi Völler, DFB-Sportdirektor

Düsseldorf Sport- und Unternehmenswelt.

Völler musste - oder durfte - im engen Rathausflur derweil noch über seine eigene Zukunftsfrage sprechen, die kurz vor dem Society-Termin geklärt worden war. „Da haben wir jetzt einen Baustein mit Rudi auf jeden Fall schon mal dabei, das ist ganz wichtig. Die Zusammenarbeit stimmt“, sagte Neuendorf. Diese Entscheidung hatte sich in den vergangenen Wochen abgezeichnet, Völler mehrfach

seine Bereitschaft erklärt, aus der Notlösung nach dem WM-Desaster in Katar eine Dauerlösung zu machen.

Völler ist als Image-Faktor nicht zu unterschätzen

Der Image-Faktor Völler ist für den DFB nicht zu unterschätzen. Davon konnte sich Neuendorf direkt vor dem Düsseldorf Rathaus überzeugen. Nach einer innigen Begrüßung mit Nagelsmann wurde Völler von Passanten herzlich umlagert.

„In den zurückliegenden 14 Monaten meiner Tätigkeit habe ich festgestellt, dass mir die verantwortungsvolle Aufgabe beim DFB von Tag zu Tag mehr ans Herz gewachsen ist“, sagte Völler. „Ich bin halt auch ein Kind des DFB“, fügte er an. (DPA)

Hrubesch plant mit Popp

Olympia startet Ende Juli

AACHEN. Horst Hrubesch rechnet bei den Olympischen Spielen fest mit der derzeit verletzten Kapitänin Alexandra Popp vom VfL Wolfsburg. „Ich weiß, Poppi fängt wieder an zu laufen“, sagte der Interims-Bundestrainer nach dem 3:1 der deutschen Fußballerinnen gegen Island. Er mache sich keine Sorgen um die 33 Jahre alte Stürmerin, die den Start in die Qualifikation für die EM 2025 in der Schweiz wegen Kniebeschwerden verpasst hatte. In den Spielen in Österreich (3:2) und gegen Island führte Rechtsverteidigerin Giulia Gwinn vom FC Bayern das Team als Kapitänin aufs Feld.

Bis zum Olympia-Start Ende Juli bleibt auch Pops Vereinskollegin Marina Hegering (Muskelfaserriss in der Wade) und Sara Däbritz

(Leistenprobleme) von Olympique Lyon noch viel Zeit, um wieder fit zu werden. Während Hrubesch bei der seit 23. März verletzten Innenverteidigerin Hegering (33) von einer Ausfallzeit von vier Wochen ausgeht, könne die 29 Jahre alte Däbritz schon wieder das Training in ihrem Club aufnehmen.

Fahrplan noch mit den Clubs abstimmen

Die Liga endet in dieser Saison am 20. Mai, die neue Runde startet am 30. August. Der Olympia-Fahrplan müsse final noch mit den Clubs abgestimmt werden. Hrubesch will die Nationalspielerinnen mit Blick auf die Spiele „körperlich in einem Top-Zustand“ haben. Ziel sei, in Frankreich alle sechs möglichen Partien zu bestreiten. (DPA)



Frauen-Bundestrainer Horst Hrubesch hofft auf rasche Genesung von Kapitänin Alexandra Popp. FOTO: PFÖRTNER/DPA

SONNTAGSKALENDER



Museum der 50er Jahre
Jeden Sonntag von 11-17 Uhr öffnet in der US-Kirche, Carl-Schurz-Gelände, Amerikaring 9, Weddewarden.

WEITERE VERANSTALTUNGEN



Lichtblicke e.V.
Hilfe bei Krebserkrankungen und Transplantationsbegleitung
Die Beratungsstelle öffnet montags 15:00 bis 17:00 Uhr, dienstags und donnerstags 10:00 bis 12:00 Uhr.

Hombre Hospizmodell Bremerhaven e.V.

Begleitung von schwererkranken Menschen am Lebensende und Ihren Angehörigen Zuhause in Heimen und Krankenhäusern



Krebs-Beratungsstelle für Erkrankte und Angehörige, kostenlose psychoonkologische und sozialrechtliche Beratung.

HOSPIZGRUPPE WESERMÜNDE
Ambulanter Hospiz- und Palliativberatungsdienst
Hilfe für Menschen in der letzten Lebensphase

PFLEGEDIENSTE

Bremerhavener Pflegedienst
24 Stunden Erreichbarkeit
Geborgenheit durch Bezugspflege.

Pflegedienst Unterweser
...seit 1996 - Ihr Partner für Pflege und Betreuung zu Hause!

Tagespflege Unterweser
Ihr Treffpunkt im Herzen der Stadt
www.tagespflege-unterweser.de

Tagespflege Wintjen GBR
Langener Landstr. 116, 27580 Bremerhaven
☎ 0471/90 22 503, Fax: 0471/90 22 504

Hanseatischer Pflegedienst seit 1995
- Individuelle Kranken- und Seniorenpflege
- Fachkräfte für Diabeteserkrankungen

Pflegedienst Wintjen GBR
Langener Landstr. 116, 27580 Bremerhaven
☎ 0471/90 22 505, Fax: 0471/90 22 504

Tagespflege Gentsch
Langen: (04743) 322 80 33
Am Debstedter Weg: (0471) 96 91 99 95

BEW Häusliche Pflege- Miteinander!
Pflege, Betreuung, Wohnen: Wir unterstützen Sie vielfältig aus einer Hand!

Tagespflege Schillerstrasse GmbH
Schillerstrasse 127
27570 Bremerhaven
☎ 0471-39135257

Schiffdorfer Pflegeteam GmbH
Vieländer Weg 254
27574 Bremerhaven
☎ 0471-2909183, Fax: 0471-92928085

AWO Ambulante Pflege
- häusliche Krankenpflege
- Haushaltshilfe
- Eigener Hausnotruf (24-Stunden-Bereitschaft)

Tagespflege im Lotte-Lemke-Haus
- Individuelle Betreuung und liebevolle Pflege
- Abwechslungsreiche Aktivitäten und Ausflüge

BEW-Menü-Service - Essen auf Rädern!
Tägl. frisch aus eigener Küche. Speiseplan unter
www.bew-bhv.de/gastronomie ☎ 0471/9843401

KRANKENPFLEGE

AWO „Anderland“
Wohngemeinschaften für Menschen mit Demenz.
Informieren Sie sich unverbindlich
☎ 04 71/4 20 30

SOZIALE DIENSTE

Weisser Ring e.V. ☎ 0151/55164693
Kriminalitätsoffer finden Hilfe

Anti-Rost - „Senioren helfen Senioren“
in Bremerhaven, Imsum, Langen und alle Orte der Gem. Schiffdorf. ☎ 0471/95431-30,

Deutscher Kinderschutzbund e. V.
Georgstr. 7, ☎ 0471/303639 Wir helfen vertraulich.
info@kinderschutzbund-bremerhaven.de

VERANSTALTUNGEN

KIDS & CO
DER FLOHMARKT RUND UMS KIND
ALLE STANDPLÄTZE SIND BEREITS AUSGEBUCHT
HEUTE 14. APR 2024
11:00 BIS 15:00 UHR

VERMIETUNGEN

Potsdamer Straße 61
2 Zimmer, Küche, Wannenbad , ca. 52 qm Wohnfläche, 1.OG, Loggia, Dachboden- und Kellerraum

Schöne und bezahlbare Wohnungen.
IMMOBILIEN ANKAUF
Kaufe MFH o. Grundstück zu Bestpreisen, ☎ 0151-1636 0460

Handwerkliche Arbeiten
Terrassenüberdachungen
Glaserei Köhler ☎ 0471-45479

Dienstleistungen
Auf alle Gartenarbeiten und Entsorgung aller Art jetzt 30%!!! ☎ 0155-10759979

GEWOBA
EINE FÜR ALLE
In vielen Stadtteilen Bremerhavens www.gewoba.de

GESCHÄFTLICHES

Küstenbaumschule
Alles für den schönen Garten
Pflanzen der Woche:
Obstbäume-Riesenauswahl: Für jeden Wunsch-für jeden Garten!

Angebot! Jeden Dienstag 3-Gänge-Menü, Scholle satt 22,90 €. Fischrestaurant Sealand. Reservierung erforderlich. ☎ 04743/344555

WERNER Genusskultur
ANGEBOT
VOM 15.-17.4.24
Geschäffter Spargel „dünne Stangen“
statt 16,90 jetzt nur 13,90 €/kg

AUTOMARKT ANKAUF
LACKIERFACHBETRIEB KÖSTER
27628 Hagen
☎ 047 46/938555
www.lackierfachbetrieb-koester.de

Wir kaufen Ihr geb. Auto! K&S Autohandel, Rickmersstr. 76 ☎ 04 71 / 9 21 81 89

H & A Autohandel
Beste Preise für Ihren Gebrauchtwagen
An- & Verkauf, Autoaufbereitung
Leher Landstr. 40A, ☎ 0 40 43/27 65 90

WOHNWAGEN/ WOHNMOBILE
Kaufe Wohnmobile + Wohnwagen, 03944/36160, www.wm-aw.de Fa.

Gepfl. Wohnmobil zu kaufen gesucht. ☎ 04954/953783

Wir kaufen Ihr Wohnmobil & Wohnwagen! Rufen Sie uns an! Auto-Kayser GmbH & Co. KG Jaderberg 04454-1456



Werden Sie PATE FÜR DIE NATUR
Als Pate leisten Sie Ihren ganz persönlichen Beitrag zur weltweiten Naturschutzarbeit des WWF.

WWF Deutschland - Nina Dohm
Tel.: 030.311 777-702 oder schauen Sie ins Internet: wwf.de/paten



FriedWald
Die Bestattung in der Natur
Sie wollen mehr über den FriedWald Cuxland wissen? Dann bestellen Sie kostenlos unser Infomaterial ganz bequem zu sich nach Hause.

FUNDGRUBE VERKAUF
Suche Lego, egal ob unsortiert oder Sammlungen in OVP, auch Starwars Sammlungen Tel.: 04721-698148

Laubsauger mit Gebläse, gebr., 45,- € VB. ☎ 0471/306756

Miele Bügelmaschine mit Dampffunktion, klappbar, Walzenbreite 80 cm, 500,- VB. ☎ 04741/6032505

FUNDGRUBE ANKAUF
Modelleisenbahn-Anlagen / gr. Sammlung, Einzelteile, auch defekt, alle Fabrikate und Spurweiten, z. fairen Sammlerpreis ges. ☎ 0170/2401564

Sammler su. Münzen, auch ganze Sammlungen. ☎ 0471/7003450

Seriöser Sammler kauft aus dem 1. u. 2. Weltkrieg Orden, Dolche, Helme, Urkunden usw. Zahle gut! ☎ 0471/81716

Suche Modelleisenbahn, Sammlungen aller Spurgrößen, gerne große Anlagen. ☎ 0171/7501385, rufe zurück

Altes Spielzeug, Metall/Plastik: Autos, Schiffe, Flugzeuge, Rennbahn usw., Elastolin / Timpo Figuren, Soldaten, Cowboys, Ritter, Puppen / Steiff, auch defekt, v. Sammler gesu. ☎ 0170/2401564

Alte dt. Militäruniformen, Zubehör, Orden, Urk. usw. von Privatmuseum ges.! Zahlen s. gut! z.B. N.L. Dt. Kreuz in Gold ab 2.000 €, Fliegerpokal ab 3.000 €! Kein Weiterverkauf! ☎ 0162/6724135

REISEN
U+R
Urlaub + Reisen
Bustouristik
☎ 04 21/17 58 60
Etwas besonders für den Sommer

TAXI Hol- + Bring-Service - mit dem Taxi zum Bus (nicht bei Tagesfahrten)

Norwegen
Rendezvous mit den Fjorden
2x HP an Bord • 5x HP in ausgewählten Hotels • Fährpassagen Hirtshals-Stavanger & Göteborg-Kiel in der gebuchten Kabine • Fährpassagen Hjelmenland-Nesvik & Fodnes-Manheller • Stadtführungen Oslo, Bergen, Stavanger • Fjordfahrt Hellesylt-Geiranger u.v.m. Termin: 16.06. - 23.06.24 Preis p. P. ab € 2.219,-

André Rieu Live!
Konzert in Maastricht
2x ÜF im 4-Sterne Mercure Hotel Düsseldorf Neuss • 1x Abendessen im Hotel • Stadtführungen Düsseldorf & Maastricht • Konzertkarte Rang 3 • Schiffsfahrt auf dem Rhein • örtliche Reiseleitung Termin: 03.07. - 05.07.24 Preis p. P. ab € 599,-

Rhein in Flammen - Oberwesel / St.Goar / St. Goarshausen
2x ÜF im 4-Sterne Maritim Hotel in Königswinter • 1x Abendessen im Hotel • Rheinschiffsfahrt inkl. Abendessen auf dem Schiff • Weinprobe inkl. Führung • Stadtführung Königswinter • U+R Reisebegleitung & örtliche Reiseleitung. Termin: 13.09. - 15.09.24 oder 20.09. - 22.09.24 Preis p. P. ab € 599,-

Urlaub+Reisen GmbH & Co. Touristik KG, Bornstr. 19-22, 28195 Bremen, www.u-und-r.de

Kemper Reisen
info@kemper-reisen.de
04209 9162-62
6T Gardasee Ausfl.Mögl.: Malcesine, Sirmione, Riva mit Schifffahrt, Trennerseen mit Brneta Dolomiten, Verona € 385,-
Raum Pastrengo 19.05. - 24.05. / 25.08. - 30.08. € 20,- p.N.

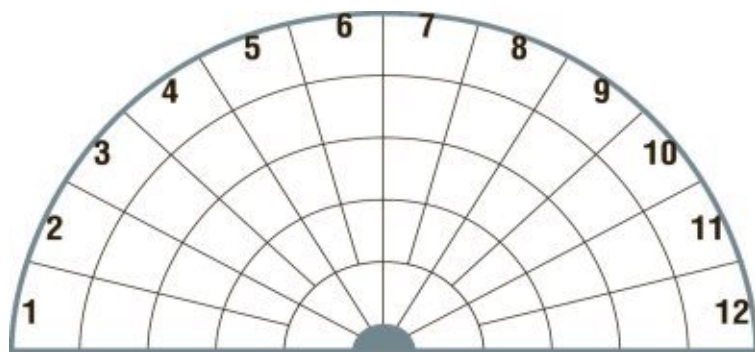
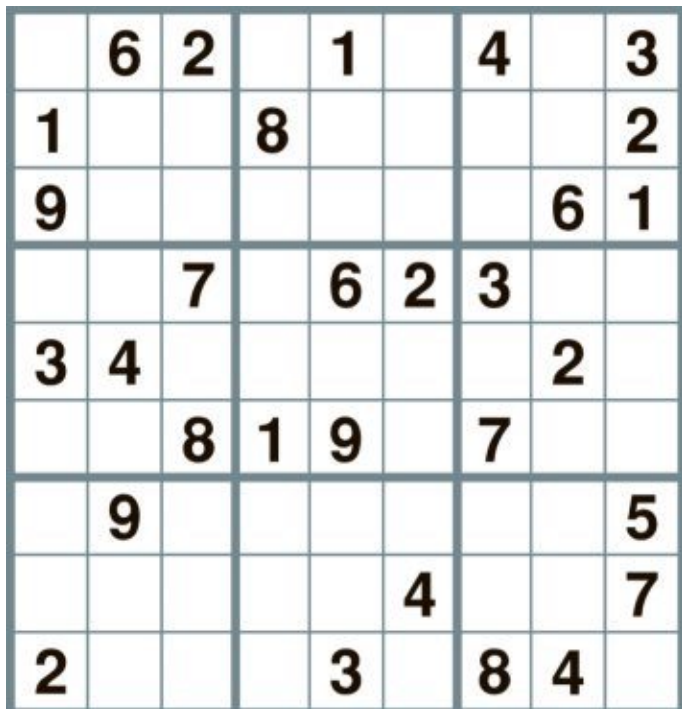
Suchbild

Die beiden Bilder unterscheiden sich in einigen Punkten. Finden Sie die 8 Fehler.



Sudoku leicht + schwer

Alle Zahlen von 1 bis 9 sind in jeder waagerechten und in jeder senkrechten Spalte je einmal unterzubringen. Auch jedes 3x3-Kästchen darf nur je einmal die Zahlen von 1 bis 9 enthalten. Die vorgegebenen Zahlen helfen bei der Lösung. Wir wünschen viel Vergnügen!

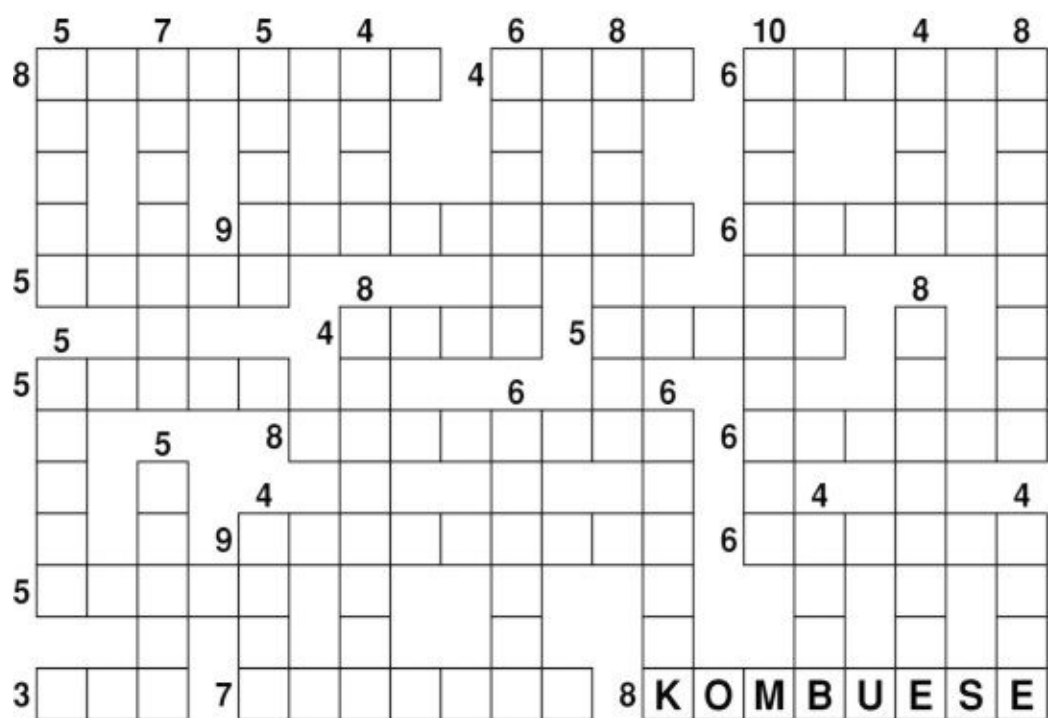


Fächerrätsel

Im Fächer sind 12 fünfbuchstabile Wörter von außen nach innen einzutragen, wobei immer zwei Wörter einen gemeinsamen Endbuchstaben haben. Nach richtiger Auflösung nennen die Anfangsbuchstaben dieser erratenen Begriffe das gesuchte Lösungswort.
1 englisch: Welt, **2** Not, Misere, **3** ital. Autorennstrecke, **4** größtes Waldgebiet der Erde, **5** Hülsenfrucht, **6** Gerät der Turner, **7** brasil. Modetanz (La ...), **8** älteste lat. Bibelübersetzung, **9** ein Saiteninstrument, **10** Flugsandhügel, **11** gefallsüchtig, **12** großzügig (ugs.).

Gitterpuzzle

Die hier aufgeführten Wörter passen so in das Diagramm, dass Sie ein komplett ausgefülltes Rätselgitter erhalten. Ein Wort haben wir bereits als Starthilfe vorgegeben. Viel Spaß beim Puzzeln!
3 Buchstaben: SEE
4 Buchstaben: CENT – EWIG – HAUE – HEIM – KIWI – RABE – TRAB
5 Buchstaben: AHORN – ALPEN – KOPIE – NISSE – PAPPE – STARK – STOPP – TINTE
6 Buchstaben: KAELE – LAGERN – PASCHA – STATIK – STRICH – TANKER – ZEITIG
7 Buchstaben: MADEIRA – SCHISMA
8 Buchstaben: AUFGEHEN – AUSSTIEG – KENNTNIS – PREMIERE – RUEHREND – WALTHARI
9 Buchstaben: HARMONIKA – TAGEBLATT
10 Buchstaben: PANZERGLAS



Das große Kreuzworträtsel

Lärm	Ehrfurcht gebietend	Kochstelle	Grundstücksbegrenzung	dt. Schlagersängerin (Andrea)	Million (Abk.)	Schalterstellung (engl.)	Baustein der Materie	biblischer Stammvater	unwahr	Sieger beim Wettlauf
Schuhmacherpfriem			poetisch: flaches Wiesen- gelände	Zusammenbau						
polizeiliche Suche		Frostablage- rung					entweder ...			
					häufig					
kurz für: zu der	dt. Kabarettist (H.-Dieter) † 2005	erdachtes Land						französisch: Wort		
Besitz, Hab und ...								an diesem Ort	Erwerbsunfähiger	
Papstname								Abk.: Normalnull		wohlhabend
Ausruf des Staunens								Gaststättenart	eine Berliner Uni (Abk.)	
Salatzutat	alte Bez. für Januar	Kfz.-Z.: Landsberg/Lech						Fortbewegung in der Luft	US-Bundesstaat	
								italienisch: zwei		
afrikanischer Strom		Stauwerk						nicht mager	lat.: das ist (zwei Wörter)	
								persönl. Fürwort (zweite Person)		
Radiowellenbereich (Abk.)		Missgeschick, Unglücksfall		nicht ins Detail gehend	Fremdwortteil: mit	ein Kunststoff (Abk.)	schlangenförmiger Speisefisch	weißes liturgisches Gewand	französisch: Straße	akademischer Grad (Abk.)
				höflicher Mann						
Teil des Telefons		Rufname der Chanel †				Taxi in England		Abkochbrühe		
Werkzeugmaschine						Steigergerät mit Sprossen				W-1041

Reisen Aktiv
 Am Leher Tor 1a
 27568 Bremerhaven
 Tel. (04 71) 94 81 68 10
 Mo. – Fr. 9 – 13 Uhr

BEW
 Betreuungs- und Erholungswerk e.V.
Alte Liebe Klingt

Unsere Tagesfahrten

- 30.04. Herzapfelhof im alten Land und Stade 69,- €
(inkl. Apfelexpressfahrt und Mittagessen)
- 17.05. Spargelessen in der Wingst 79,- €
(inkl. Mittagessen, Zoo Besuch, Kaffee und Kuchen)
- 19.05. Landpartie auf Schloss Gödens (inkl. Eintritt) 56,- €
- 24.05. Grote Markt und Vismarkt in Groningen 62,- €
- 30.05. Spargelessen in Kirchdorf mit Dümmersee 82,- €
(inkl. Spargelbüffet)

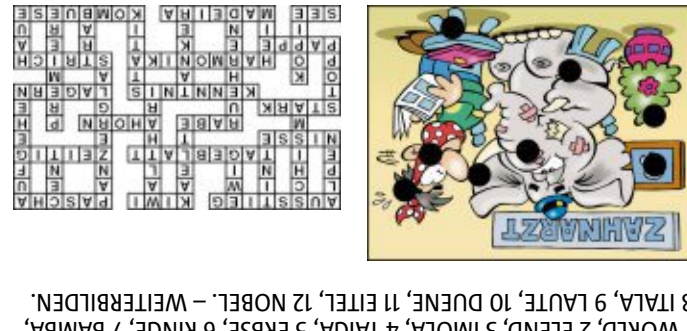
Unsere Mehrtagesfahrten

- 02.05. – 06.05. Genießertage in Benersiel
 Sie wohnen im „Hotel Aquantis“, 5 Tage / 4 Nächte, Halbpension, Sauna und Schwimmbadnutzung, diverse Ausflugsfahrten, Kurtaxe, uvm. Abholung von Zuhause mit unseren BEW-Kleinbussen **ab 835,- €**
- 20.05. – 26.05. Friesisch-schöne Perle in Jever
 Sie wohnen im „Schützenhof“ in Jever, 7 Tage/6 Nächte, Halbpension, Schwimmbad, Ausflüge in die nähere Umgebung, Abholung mit unsren BEW-Kleinbussen **820,- €**

Alle Fahrten inkl. Bustransfer und BEW-Reisebegleitung!

Ihre Sterne

- Widder**
21. 3. – 20. 4.
Ihnen ist diese Woche nach Hobby und Entspannung, und wenn Sie beides verwirklichen möchten, müssen Sie auch etwas dafür tun. Abwarten und die Hände in den Schoß legen, führt zu nichts.
- Stier**
21. 4. – 20. 5.
In Ihrer Beziehung weht seit Kurzem ein frischer Wind. Ob Ihnen der allerdings gelegen kommt, darf bezweifelt werden. Ein Zusammenstoß mit dem Partner kann unvermeidlich sein.
- Zwillinge**
21. 5. – 21. 6.
Versuchen Sie, Ordnung in Ihre Gedanken zu bringen. Nur dann können Sie auch sicher sein, auf alle Widrigkeiten geachtet zu haben. Nützen Sie Ihren Elan, um Ihre Pläne voranzutreiben.
- Krebs**
22. 6. – 22. 7.
Überstürzen Sie möglichst nichts. Sie haben sich nach mehreren Seiten engagiert; es ist denkbar, dass Sie Rückschläge erleiden könnten. Ein vorsorgliches Bremsen wäre nicht verkehrt.
- Löwe**
23. 7. – 23. 8.
Die vage Sehnsucht, die Sie seit ein paar Tagen erfüllt, lässt sich nicht genau definieren. Das macht Sie ganz schön fertig. Doch keine Angst: Schon in Kürze finden Sie es gewiss heraus.
- Jungfrau**
24. 8. – 23. 9.
Gehen Sie kein Risiko ein, und ein überflüssiges Risiko schon gar nicht. Ein Ziel muss in diesen Tagen konsequent verfolgt werden. Umwege sind tabu, da sie alles in die Länge zögen.
- Waage**
24. 9. – 23. 10.
Ihre gute Tat war wirklich lobenswert. Es ist ja auch durchaus möglich, dass sich darauf eine echte Freundschaft aufbaut. Allerdings eine, die Sie bitte nur ja nicht überbewerten sollten.
- Skorpion**
24. 10. – 22. 11.
Falls Sie nicht genügend Umsicht walten lassen, könnten Sie sich Nachteile einhandeln. Bei Eigentumsfragen ist nun eine Entscheidung fällig. Die werden Sie durch Merkur richtig treffen.
- Schütze**
23. 11. – 21. 12.
In den letzten paar Tagen sind einige Dinge in die Wege geleitet worden, die Sie indirekt beziehungsweise direkt betreffen. Sollten Sie mit etwas nicht einverstanden sein, sagen Sie es!
- Steinbock**
22. 12. – 20. 1.
Behalten Sie bitte die grobe Richtung im Auge, auch wenn es in der Hektik des Alltages zuweilen schwierig erscheint. Hören Sie auf Ihre innere Stimme: Sie weiß zumeist, wo es langgeht.
- Wassermann**
21. 1. – 19. 2.
Sie verstehen Ihr Verhalten bisweilen selbst nicht mehr so ganz? Dann wird es wohl ganz günstig sein, wenn Sie Ihre Probleme mit Ihrer Familie besprechen oder auch mit guten Freunden.
- Fische**
20. 2. – 20. 3.
Obwohl wenig Profit zu erwarten ist, werden Sie diese Woche zu größeren Ausgaben wohl oder übel gezwungen sein. Doch es gibt einen Trost: Sie lernen daraus etwas für die weitere Zukunft.



Auflösung Fächerrätsel:
 1 WORLD, 2 ELEND, 3 IMOLA, 4 TAIGA, 5 ERBSE, 6 RINGE, 7 BAMBA, 8 ITALIA, 9 LAUTE, 10 DUENE, 11 ETEL, 12 NOBEL. – WEITERBILDEN.

Beweis bei Unfall ohne Berührung

Gericht setzt auf Anscheinsbeweis

CELLE. Bei Zusammenstößen ist es möglich, dass mehrere Beteiligte zur Verantwortung gezogen werden. Doch was ist, wenn es keine Berührung gab? Ein Fall vor Gericht brachte den Anscheinsbeweis ins Spiel. Vereinfacht gesagt versteht man in der Rechtsprechung darunter: Rückschlüsse aus bewiesenen Tatsachen aus anderen Fällen können auf zu beweisende Tatsachen übertragen werden - typische Abläufe etwa.

Der Anscheinsbeweis kann oft dafür sprechen, dass der Auffahrende Schuld hat. Das kann auch bei Unfällen ohne Berührungen zweier Fahrzeuge gelten. Das zeigt ein Fall (Az.: 14 U 32/23), der vor dem Oberlandesgerichts (OLG) Celle verhandelt wurde.

In dem Fall ging es um einen Motorradfahrer, der mit seiner Maschine auf der Landstraße hinter einem Auto fuhr. Ein Hindernis auf der Gegenfahrbahn veranlasste einen Entgegenkommenden zum Auswei-

chen - dabei gelangte er auf die Fahrspur von Auto und Motorrad. Daraufhin bremste der Vordermann des Motorradfahrers abrupt ab.

Auch der Biker stieg in die Eisen, verlor aber dabei die Kontrolle. Er stürzte infolge des Manövers und wurde verletzt. Im Nachgang verklagte er den Autofahrer von der Gegenfahrbahn auf Schadenersatz. Der Fall ging über mehrere Instanzen vor Gericht.

Verkehrsverstoß des Hinterherfahrenden

Schlussendlich gab das OLG Celle dem Motorradfahrer recht - allerdings nur zum Teil. Denn das Gericht nutzte die Grundsätze des Anscheinsbeweises. Der sprach hier dafür, dass der Hinterherfahrende einen Verkehrsverstoß begangen hatte. Schließlich war er so gefahren, dass er nicht mehr rechtzeitig und gefahrlos bremsen konnte. Daher musste der Motorradfahrer überwiegend mit einer Quote von 60 Prozent haften. (DPA)



Der Anscheinsbeweis kann oft dafür sprechen, dass der Auffahrende Schuld hat. Das gilt auch in einem konkreten Fall, der den Unfall mit einem Motorradfahrer betrifft. FOTO: TITTEL/DPA

Fit für die neue Saison

Wohnmobile sollten vor dem Start komplett durchgecheckt werden

MÜNCHEN. Wenn die ersten Fahrten des Jahres mit dem Wohnmobil anstehen, ist die Vorfreude meist groß. Zuvor sind aber ein paar Arbeiten nötig, damit die Tour auch sicher und bequem gelingt.

Wurde ein Reisemobil längere Zeit nicht gefahren, sind vor der ersten Tour einige Checks nötig. Dazu gehört etwa der technische Zustand des Fahrzeuges sowie ein Blick auf die Versorgungssysteme. Idealerweise bekommt das Basisfahrzeug eine technische Frühjahrsinspektion in einer Werkstatt, rät der TÜV Süd.

So sollte auf jeden Fall ein Blick auf folgende Punkte fallen: Batterien, Beleuchtung, Bremsen, Hupe und Betriebsflüssigkeiten. Ist die Prüfplakette (Hauptuntersuchung) der HU noch gültig?

Die Reifen nimmt man besser ganz genau in Augenschein. Zwar sind gesetzlich nur 1,6 mm Restprofil vorgeschrieben, doch der TÜV Süd rät dabei zu mindestens 4 mm. Und nicht nur auf die Profiltiefe achten, sondern speziell bei älteren Reifen auch auf Risse und andere Schäden. Und es muss genug Luft in die Reifen. Zu wenig Druck kann schlimmstenfalls zu Reifenplatzern führen.

Gasanlagen muss alle zwei Jahre kontrolliert werden

Manche Wohnmobile rollen auf sogenannten Reinforced- oder C-Reifen - diese sind besonders verstärkt. Allerdings verhalten sie sich sehr unterschiedlich und daher ist es nicht ratsam, verschie-



Um das Wohnmobil fit für die Saison zu machen, sollte auch der Frischwassertank gespült und ein Testlauf gestartet werden. FOTO: HASE/DPA

Idealerweise bekommt das Basisfahrzeug eine technische Frühjahrsinspektion in einer Werkstatt, rät der TÜV Süd.

dene Reifenfabrikate auf einem Fahrzeug zu montieren, so die Prüforganisation.

Beim Wohnmobil sorgt oft eine Gasanlage für den Herd, die Heizung und heißes Wasser. Sie muss laut TÜV Süd spätestens alle zwei Jahre fachgerecht kontrolliert werden. Hierfür gibt es dann auch eine Prüfbescheinigung.

Die Gasflaschen, -kästen und die Entlüftungsöffnungen müssen frei zugänglich sein. Die Schlauchleitungen, Druckregler und die Anschlüsse der Gasflaschen sind auf Funktion und Dich-

tigkeit geprüft. Sind diese Teile älter als zehn Jahre, fällt die Prüfung negativ aus.

Ungeprüfte Gasanlagen gefährden laut TÜV Süd den Versicherungsschutz. Bei einem Brandschaden verlangen die Versicherungen als Erstes die Gasprüfbescheinigung zur Einsicht, so die Erfahrung der Prüfer. Die hebt man daher am besten nicht im Wagen auf.

Den Frischwassertank einmal durchspülen und ihn mit ausreichend Wasser für einen Testlauf befüllen. Vor dem Anschalten der Wasserpumpe im Winter geöffnete

Wasserhähne in Bad und Spüle schließen, dann die Pumpe anschalten und jeden Hahn so lange aufdrehen, bis ein stetiger Wasserstrahl herauskommt.

Bei Außenreinigung auf Gebrauchsanweisung achten

Die Pumpe braucht auch ein paar Sekunden, um die für die Pause entleerten Wasserleitungen wieder zu füllen. Die Toilettenspülung nicht vergessen. Falls diese einen getrennten Wassertank hat, hier auch die Funktion überprüfen.

Eine Außenreinigung etwa mit einem Hochdruckreiniger sollte stets nach der Gebrauchsanweisung geschehen. Das vermeidet Schäden durch falsche Reinigungsmittel. (AUM)

Dachbox darf nicht zu schwer sein

Eigengewicht sollte berücksichtigt werden

MÜNCHEN. Kein Autodach kann unbegrenzt viele Kilos schultern. Denn die Dachlast jedes Pkw ist begrenzt. Wer das Limit des eigenen Gefährts nicht kennt, sucht laut TÜV Süd in den Fahrzeugpapieren vergeblich danach. Die maximale zulässige Dachlast steht in der Betriebsanleitung. In der Regel liegt sie zwischen 30 und 100 Kilogramm. Dazu gehört auch das Gewicht der Dachbox selbst mit etwa 20 und das des Tragesystems mit rund fünf Kilogramm.

Sperriges Gepäck

Um dieses Gewicht gering zu halten und weil Schweres im Obergeschoss das Fahrverhalten verschlechtert, gehören beim Beladen des Autos die leichteren Sachen in die Box und die schwereren unten ins Auto. Für die Box eignet sich langes und sperriges Gepäck. Handtücher, Jacken oder Schlafsäcke, in Leerräume gestopft, verhindern ein Verrutschen der Ladung. Auch wenn die Boxen meist wasserdicht sind, kann man das Gepackte noch mit Plastiktüten oder Kunststoffhüllen schützen.

Übrigens: Denken Sie immer daran, dass Ihr Auto einen Aufbau hat - sowohl auf der Autobahn, wo Tempo 130 das Maximum sein sollte, als auch beim Hineinfahren in eine Garage. Wenn die Box leer ist kommt sie herunter, sonst sorgt sie für zusätzlichen Kraftstoffverbrauch. (DPA)

STELLENANGEBOTE

Laser-Point Präzision GmbH, wir haben uns auf CNC-gesteuerte Laserzuschnitte und Kant-Arbeiten spezialisiert.

Sie sind ein tierisch guter **Produktions-Allrounder (m/w/d)** und ...

- ... haben Spaß per CAD Vorlagen für Laseranlagen / Abkantpressen zu programmieren?
- ... behalten die Auftragsabwicklungen bis zum Produktionsabschluss fest im Blick?
- ... sprechen mit den Kunden und kümmern sich auch um Materialbestellungen?
- ... organisieren und terminieren mit wachem Verstand?

Dann freuen wir uns auf Ihre Bewerbung.

Laser-Point Präzision GmbH
Schiffshöfen 3
D-27572 Bremerhaven
Telefon: 0471 94463-3
heikoebenstein@laser-point-bvh.de
www.laser-point-gmbh.de

Projektkoordination in Teilzeit gesucht!

Die mitKids Aktivpatenschaften mit Sitz in der Grashoffstraße suchen zum nächstmöglichen Zeitpunkt eine **Projektkoordination (m/w/d)** 20-25 Stunden.

bewerbung@ehlerding-stiftung.de, mitkids.ehlerding-stiftung.de

HAUS IM PARK
das Zuhause für Menschen mit Demenz

Wir suchen ab sofort oder später:

Pflegefachkräfte
(m/w/d) bis zu 40 Std./Wo.

Bitte melden Sie sich ab Montag, 15.04.2024 bei dem Pflegedienstleiter unter der Tel.: 0471 / 800 18 13

Hauswirtschafter/in
(m/w/d) mit Kocherfahrung 25 Std./Wo.

Bitte melden Sie sich ab Montag, 15.04.2024 bei der Hauswirtschaftsleiterin unter der Tel.: 0471 / 800 18 17

Ihre Spende hilft kranken, behinderten und vernachlässigten Kindern in Bethel. www.bethel.de

Lust auf Frühstück/Kuchen/Eis?
Dann sind Sie richtig bei uns:

- Restaurantfachfrau Teil-/Vollzeit
- Bäckereifachverk. Teil-/Vollzeit
- Reinigungskraft

Eiscafe Konditorei Becker
Weserstr. 64, ☎ 0471-7003737
Wir freuen uns auf Sie!!

Versand-Mitarbeiter (m/w/d), Hagen im Bremischen: Familienunternehmen sucht tatkräftige Unterstützung (25h/W.) beim Versenden der Bestellungen aus dem Online-Shop: www.schrauben-niro.de

Falls Sie Spaß an körperlicher Arbeit haben, Wert auf Teamgeist und ein familiäres Miteinander legen, dann sind Sie bei Schrauben-Niro genau richtig! **BEWERBEN SIE SICH JETZT!** 04746 - 95 995 0 oder bewerbung@schrauben-niro.de

Wir verstärken unser Team!

Die OsteMed Klinik Bremerörde sucht zur Verstärkung des OP-Teams zum nächstmöglichen Zeitpunkt eine(n)

OP-Leiter bzw. OP-Koordinator (m/w/d) in Vollzeitanzstellung

Mehr Informationen erhalten Sie von der Pflegedirektorin, Frau Michaelis, unter der Telefonnummer 04761 9806203 und auf unseren Karriereseiten im Internet www.ostemed.de

OSTEMED

Noch Platz im Sparschwein?

Jetzt Nebenverdienst als Zusteller/-in des Sonntagsjournals sichern:

Tel. 0471 90266-624

3-2-1

Wildkatzen in Deutschland?

Noch gibt es sie. Damit das so bleibt, ist unser Einsatz gefragt! Zwischen den letzten Überlebensinseln der Wildkatzen müssen Verbindungskorridore geschaffen werden. Denn in isolierten Kleingruppen können die Tiere langfristig nicht überleben. Es fehlen noch entscheidende Kilometer. Helfen Sie mit und werden Sie Pate! Wie, das erfahren Sie unter: www.wildkatze.info

Oder einfach Coupon ausfüllen, abtrennen und einsenden:

EHNIS Presse- u. Werbemittellogistik GmbH
c/o Druckzentrum Nordsee
Am Grollhamm 4
27574 Bremerhaven

Name

Strasse, Nr.

Telefon

Vorname

PLZ, Ort

Geburtsdatum

Die Zusteller/-innen müssen volljährig sein.

Ich stell' mich aufgabe und bei bremenports die weichen für die zukunft.

Bauingenieur (m/w/d) für den Hafenaubau

Auszubildende (m/w/d) zum Elektroniker für Betriebstechnik

Spannende Aufgaben & vollständige Ausschreibung auf karriere.bremenports.de

Oder bestellen Sie die kostenlosen Informationen über die Wildkatze:

BUND
FREUNDE DER ERDE

Bund für Umwelt und Naturschutz Deutschland e.V.
Am Köllnischen Park 1
10179 Berlin
Fax 030 275 86-440
info@bund.net

www.bund.net

ANZEIGE

Finanztipp aktuell

Vermögen schützen: Anlage-Check machen

Seit Mitte 2022 erhöhte die Europäische Zentralbank die Leitzinsen Schritt für Schritt, bis sie im September 2023 ihren aktuellen Höchststand erreichten. Wie geht es weiter und wie können Sie diese Marktlage für Ihr Vermögen nutzen?

Wir, die Volksbank im Elbe-Weser-Dreieck, können Antworten geben und unterstützen Sie mit einer maßgeschneiderten Anlageberatung. Bei einem Anlage-Check erhalten Sie ein umfassendes Bild, wie Sie mit Fonds von Union Investment verschiedene Anlageklassen und unterschiedliche Laufzeiten nutzen können.



Sören Steeg
Finanzplaner

Führen Sie noch heute unter www.aktion-anlagecheck.de/mhxy einen kostenlosen Online-Check durch oder vereinbaren Sie direkt einen Termin zu einem persönlichen Gespräch.

Volksbank im
Elbe-Weser-Dreieck

www.volksbankeg.de

Einmal muss die Ramme noch ran

Columbuskaje wird neu gebaut

BREMERHAVEN. Wenn im Häfenressort von Neubau der Columbuskaje die Rede ist, wird gern vom „Lieblingsprojekt“ gesprochen: Die Arbeiten sind pünktlich und nicht teuer, als vor Jahren kalkuliert worden war. 80 Millionen Euro gut investiert das Land in den Bau der 800 Meter langen Kaje. Seit 2021 wird gebaut, seit dem Bau des Containerterminals 4 vor anderthalb Jahrzehnten war kein Kajenbauwerk größer. Im dritten und letzten Bauabschnitt geht es jetzt um die restlichen 200 Meter.

Ein spezieller Bagger soll helfen

Ende April bringt erneut ein sehr spezieller Bagger Sand zur Baustelle. Die Wasserbauer haben ein niederländisches Familienunternehmen beauftragt, den Sand in der Wesermündung per Schiff zu baggern. Das Besondere am Hopperbagger „Spauwer“ ist, dass er den Sand auf dem Rückweg nach Bremerhaven bereits entwässert und dann über ein Förderband in die Baugrube laufen lassen kann. Statt die Wasser-Baustelle langwierig zu entwässern,

kann schnell mit den Betonarbeiten begonnen werden. Ende Oktober soll dann alles fertig sein.

Interessante Einblicke

Bevor der Sand kommt, gewährt die Baustelle jetzt noch interessante Einblicke: Hinter die Kajenwand wurden Rohre gerammt und mit armdicken Stahlbändern so verbunden, dass sie den Anker bilden, der die Stirnwand der Kaje halten muss. Die 800 Meter lange Wand aus Stahl, deren Tragbohlen 20 Meter vor die alte gerammt wurde, wird dagegen von Ankern gehalten, die 55 Meter lang schräg bis unter die alte Kaje reichen. Bis zu 25 Schweißer sind jetzt bei Wind und Wetter damit beschäftigt, Kaje und Anker mit Schlaufen aus Stahl und Rohren zu „vergürten“, damit sie standfest bleibt.

Zwei der 24 Meter langen Bohlen wurden allerdings noch nicht in den Wesergrund gerammt: Sie bleiben so lange offen, bis möglichst viel Wasser abgefließen ist, das der Sand aus der Baugrube verdrängt. Erst dann soll eine Ramme die letzte Lücke schließen. (BRO)



Komplizierte Konstruktion: Die letzten beiden Stahlbohlen werden erst in die Tiefe getragen, wenn die Fläche dahinter mit Sand gefüllt ist. Sie bleiben oben, damit das Wasser abfließen kann. FOTO: SCHEER

Preise auf dem Bau steigen langsamer

Betonarbeiten wurden günstiger

BERLIN. Auf den Baustellen in Deutschland sind die Preise für einzelne Leistungen erneut langsamer gestiegen. Im Februar legten die Preise für den Neubau konventioneller Wohngebäude um 2,8 Prozent zum Vorjahresmonat zu, wie das Statistische Bundesamt mitteilt. Im November, dem vorherigen Berichtsmonat der Statistik, hatte die Rate bei 4,3 Prozent gelegen und im August bei 6,4 Prozent. Im Vergleich zum November 2023 erhöhten sich die

Baupreise im Februar um 1,2 Prozent.

Nicht in allen Bereichen stiegen die Preise. Rohbauarbeiten verteuerten sich mit 0,4 Prozent kaum noch. Betonarbeiten wurden im Vorjahresvergleich um 2,1 Prozent günstiger. Die Preise für Zimmer- und Holzbauarbeiten sanken um 1,4 Prozent. Dagegen verteuerten sich Dachdeckungs- und Dachabdichtungsarbeiten um gut 3 Prozent. Erdarbeiten waren 4,8 Prozent teurer. (DPA)

Starker Einbruch im Hafen

Auf dem Autoterminal sinkt der Fahrzeugumschlag um 37 Prozent

VON KLAUS MÜNDELEIN

BREMERHAVEN. Zweistellige Verluste beim Umschlag ist man inzwischen in Bremerhaven gewohnt. Aber die Zahlen, die aktuell in der Januar-Statistik auftauchen, sind alarmierend. Der Autoumschlag brach geradezu erdrutschartig ein.

Die vergangene Jahresbilanz schloss auf dem Autoterminal Bremerhaven (ATB) mit einem Minus in Höhe von 10,5 Prozent. Die Hoffnung, dass es im neuen Jahr besser wird, war eher gering. Der Umschlag im ersten Monat des Jahres ist traditionell eher etwas schwächer ausgeprägt. Aber die aktuelle Januar-Zahl ist erschreckend. Der Umschlag brach mit einem Minus von über 37 Prozent geradezu ein.

Nur 63.000 Fahrzeuge gehen über die Rampen

Im Januar gingen 63.000 Fahrzeuge über die Rampen der Autofrachter. Üblicherweise waren es in den Januarmonaten der vergangenen Jahre um die 125.000 Fahrzeuge. Erst im Januar 2023 gab es einen weiteren Sprung nach unten auf 100.000 Fahrzeuge, was damals einen Verlust von über 21 Prozent bedeutete. Danach gab es weiterhin Verlustmonate, aber die Zahlen fielen moderater aus.

Und nun sind es nur noch genau 62.576 Autos. Diese Zahl erinnert stark an den Mai 2020, als infolge der Corona-Krise der Umschlag auf 54.000 Fahrzeuge sank. Der aktuelle Januar-Umschlag stellt jedenfalls abgesehen von diesem denkwürdigen Einbruch zu Beginn der Corona-Krise den schlechtesten Monatswert in den vergangenen fünf Jahren dar.

BLG-Sprecherin Julia Wagner verweist darauf, dass der Januar auch in den Vorjahren kein besonders umschlagstarker Monat gewesen sei. „Hinzu kommt in diesem Jahr eine Marktlage,



Die BLG setzt künftig auf den Import von Fahrzeugen chinesischer Hersteller wie BYD. Im Januar musste sie allerdings erschreckenden Umschlagzahlen verkraften. FOTO: SCHEER

„Einer der Gründe ist die gesunkene Nachfrage in Deutschland, aber auch der Export nach China bleibt hinter den Erwartungen zurück.“

BLG-Sprecherin Julia Wagner

in der die Fahrzeugvolumen insgesamt schwächeln. Einer der Gründe ist die gesunkene Nachfrage in Deutschland, aber auch der Export nach China bleibt hinter den Erwartungen zurück“, erklärt Wagner.

Aus den roten Zahlen herausgekommen

Und was sagt das Häfenressort von Senatorin Kristina Vogt (Linke) zu den aktuellen Zahlen? Auf eine Nachfrage gab es vor Kurzem keine Antwort.

Trotz des sinkenden Automobilumschlags in Bremerhaven ist es der BLG gelungen, auf dem Autoterminal Bremerhaven aus den roten

Zahlen der vergangenen Jahre herauszukommen. Hier soll im vergangenen Jahr eine schwarze Null erreicht worden sein. Eine offizielle Bestätigung gibt es noch nicht. Mit ihr wird bei der Präsentation der Jahresbilanz durch die BLG-Spitze Ende April gerechnet. Die Hoffnungen auf mehr Umschlag ruhen inzwischen auf dem Import von Fahrzeugen chinesischer Hersteller. Die ersten Frachter erreichten bereits Bremerhaven.

Beim Bremerhavener Containerumschlag setzte sich die in den vergangenen Monaten zu beobachtende Stabilisierung auch im Januar fort. Es gibt ein kleines

Wachstum an der Stromkaje in Höhe von 2,1 Prozent. Rund 347.000 Standardcontainer (TEU) gingen im Januar an der Weser über die Kajenkannten. Die Tendenz zeigt eindeutig leicht nach oben. Seit Oktober liegt der Containerumschlag in Bremerhaven immer über dem jeweiligen Wert des Vorjahresmonats.

Bereits vergangenes Jahr im Januar schwache Zahlen

Insgesamt war der Umschlag an der Stromkaje im vergangenen Jahr allerdings um 8,6 Prozent gesunken. Und für Professor Burkhard Lempert von Institut für Seeverkehrswirtschaft und Logistik hat auch der aktuelle leichte Zuwachs im Januar einen Pferdefuß: Der Containerumschlag sei bereits im Januar vergangenen Jahres recht schwach ausgefallen, sodass der Zuwachs von 2,1 Prozent auch durch das geringe Volumen des Januars 2023 bedingt sei.

Neue Pläne für Lkw-Parkplatz

Der Trucker-Platz im Hafen verspätet sich - Grund ist ein neues Konzept

BREMERHAVEN. Bis zu 3000 Lkw fahren täglich in den Bremerhavener Überseehafen, schleppen Container, Fahrzeuge und andere Fracht von und zu den Terminals. Vor zwei Jahren gerieten sie in die Schlagzeilen. Die Verärgerung im Hafen war groß, weil immer wieder Rückstaus am Autoterminal durch unangemeldete Trucker die Straßen und die Zufahrten zu den Terminals blockierten. Die BLG geriet als Terminalbetreiber unter Druck. Schließlich war sie bereit, am Grauwallring einen provisorischen Parkplatz für bis zu 100 Lkw einzurichten. Das Unternehmen machte aber schon damals klar, dass diese angemieteten Parkplatz-Flächen keine dauerhafte Lösung seien. Dafür seien die Stadt und das Land zuständig.

2,5 Millionen für einen Lkw-Platz

Der Senat reagierte auf die Kritik und packte das Vorstaufflächen-Problem an. Er bewilligte Anfang November 2022 rund 2,5 Millionen Euro für den Bau einer Stellfläche nahe des Weserportsees für bis zu 73 Sattelzüge. Eigentlich sollte der Parkplatz schon am Start sein. Aber das Projekt kommt erst jetzt vom Fleck.

An dem Konzept liegt es nicht. Die 18.000 Quadratmeter große Fläche liegt



Als es im Überseehafen immer wieder zu Staus kam, bewilligte der Senat Geld für einen Trucker-Parkplatz. Der sollte eigentlich schon fertig sein. FOTO: SCHEER

günstig an der Cherbourger Straße direkt an der Nordseite der Weserportstraße. Hier sollten die Lkw-Fahrer nicht nur auf ihre Abfertigung an den Terminals warten können. Sie sollten auch einen angemessenen Aufenthaltsraum bekommen, dazu genügend sanitäre Anlagen.

Aber um diese Ausstattung muss sich dann auch jemand kümmern. Doch die Reinigung und Instandhaltung von Duschen und Toiletten sehen weder die Hafengesellschaft Bremenports noch die städtische Wirtschaftsför-

derungsgesellschaft BIS als ihre Kernaufgabe an. Es wurde also ein Betreiber für diesen Parkplatz gesucht. Und da scheint es inzwischen genügend Interessenten zu geben, die an dieser Stelle eine Tankstelle betreiben wollen und bereit sind, sich auch um den Parkplatz zu kümmern.

„Wir schreiben das Grundstück neben dem Platz für eine Tankstelle aus“, sagt BIS-Chef Nils Schnorrenberger. Verbunden ist der Auftrag mit der Pflicht, den Parkplatz zu unterhalten

und Gastronomie sowie sanitäre Anlagen für die Fahrer anzubieten. Wenn jemand in seinem Angebot auch noch Übernachtungsmöglichkeiten berücksichtigt, werde ihm das Pluspunkte einbringen, sagt er.

Die Ausschreibung geht jetzt raus, sagt Schnorrenberger. Dann würden die Angebote gesichtet. Wer das interessanteste und wirtschaftlichste Konzept habe, bekomme den Zuschlag. Man werde dann mit dem ausgewählten Betreiber auch das Baukonzept für den Parkplatz ausarbeiten und Anpassungen vornehmen, auch wenn die Planungen insgesamt schon abgeschlossen seien.

Keine Konkurrenz für den Autohof im Süden

Dass durch diese neue Anlage an der Cherbourger Straße dem Autohof im Süden der Stadt Konkurrenz entstehen könnte, befürchtet Schnorrenberger nicht. „Wenn ich mir anschau, wie viele Lkw in Gewerbegebieten auf den Parkstreifen stehen oder wie sie um die wenigen Parkplätze an der Autobahn anstehen, sehe ich kein Konkurrenzproblem“, sagt er. Und wenn es den Markt für so einen Platz mit Tankstelle nicht gebe, weil es schon genug andere gibt, werde sich auch kein Bewerber melden. (MUE)

Export ist weiter unter Druck

„Made in Germany“: Nachfrage schwächelt

WIESBADEN. Schwache Geschäfte in der EU haben die deutsche Exportbilanz im Februar belastet. Der Wert der gesamten Warenausfuhren sank um 2,0 Prozent gegenüber Januar, wie das Statistische Bundesamt anhand vorläufiger Ergebnisse mitteilte. Verglichen mit dem Vorjahresmonat verringerten sich die Exporte um 4,4 Prozent auf 132,9 Milliarden Euro.

Bei den Importen wurde innerhalb eines Jahres ein Minus von 8,7 Prozent auf 111,5 Milliarden Euro verzeichnet. Der deutsche Außenhandel bleibe unter Druck, sagte der Präsident des Bundesverbandes Großhandel, Außenhandel, Dienstleistungen (BGA), Dirk Jandura.

„Die sinkende Wettbewerbsfähigkeit, der Zuwachs von Handelshemmnissen und Protektionismus sowie lokale Zertifizierungsvorgaben machen unseren Exporteuren und Außenhändlern weiterhin das Leben schwer“, beklagt Jandura. Einziger Hoffnungsschimmer bleibe das US-Geschäft. „Bei aller US-Euphorie dürfen wir aber unseren Heimatmarkt, die EU, nicht vergessen.“ Sie sei bei aller Kritik „das Beste, was wir haben.“

Deutliches Plus im Handel mit den USA

Im Februar gingen kalender- und saisonbereinigt Waren im Wert von 72,9 Milliarden Euro in die EU-Mitgliedstaaten - die wichtigste Absatzregion für „Made in Germany“. Das waren 3,9 Prozent weniger als im Januar. Die Exporte in Länder außerhalb der EU stiegen dagegen leicht um 0,4 Prozent auf 60 Milliarden Euro. Ein deutliches Plus von 10,2 Prozent auf 13,8 Milliarden Euro gab es im Handel mit den USA. Die Ausfuhren nach China sanken binnen Monatsfrist um 0,6 Prozent auf 8,0 Milliarden Euro. (DPA)

Stärker von Asien abhängig

Die meisten Halbleiter kommen aus Taiwan

MÜNCHEN. Die Wirtschaftsprüfungsgesellschaft Deloitte warnt vor einer steigenden Abhängigkeit der deutschen Wirtschaft von Rohstoff- und Halbleiterimporten. Fast ein Viertel aller Halbleiter kommt aus Taiwan, bei Batterien für E-Autos dominieren Einfuhren aus China - und die deutsche Wirtschaft ist zunehmend darauf angewiesen.

In den vergangenen zehn Jahren sei der Anteil der Einfuhren vor allem aus Asien rasant gewachsen, heißt es in einer Studie des Beratungsunternehmens. Fast ein Viertel aller Halbleiter komme aus Taiwan, das Ende März von einem schweren Erdbeben getroffen wurde. Bei Batterien für E-Autos dominierten Importe aus China. Auch beim Batterie-Rohstoff Lithium sei die Volksrepublik der zweitwichtigste Lieferant nach Chile.

„Es ist höchste Zeit, hier einen Kurswechsel vorzunehmen“, sagte Jürgen Sandau, für Lieferketten zuständiger Partner bei Deloitte. (S)